

**Ingeniøren på Ny Løn
i den offentlige sektor**

**Lønstatistik analyse af løndannelsen for
ingeniører i staten**

**Lektor Flemming Ibsen
Aalborg Universitet
Maj 2003**

Indholdsfortegnelse

1. Indledning	3
2. Lønudvikling opgjort på identiske personer	5
2.1. Lønudviklingen i perioden 2. kvartal 1998 til 2. kvartal 2002	5
2.2. Lønudviklingen i perioden 2. kvartal 1999 til 2. kvartal 2002	7
3. Lønudvikling fordelt på lønkomponenter opgjort på identiske personer 1998-2002	13
4. Lønniveauer fordelt på køn og alder (ikke identiske personer)	16
4.1. Lønniveauer for civilingeniører fordelt på køn og alder i 1998 og 2002	16
4.2. Lønniveauer for akademiingeniører fordelt på køn og alder i 1998 og 2002 ..	18
4.3. Lønniveauer for teknikumingeniører fordelt på køn og alder i 1998 og 2002 .	20
4.4. Lønniveauer for diplomingeniører fordelt på køn og alder i 1998 og 2002 ...	20
5. Tillægsstruktur fordelt på køn og alder (ikke identiske personer) i 2002	23
6. Løndannelsen i staten for ingeniører - sammenfatning og konklusion	27
7. Bilag	30
7.1. Lønudvikling i perioden 1998 til 2002 fordelt på de enkelte år	30
7.2. Lønniveauer fordelt på køn og alder i de enkelte år	34
Lønniveauer for civilingeniører	34
Lønniveauer for akademiingeniører	39
Lønniveauer for teknikumingeniører	44
Lønniveauer for diplomingeniører	49
7.3. Lokale tillægsstørrelser fordelt på tillægstyper de enkelte år	52
7.4. Lønniveauer for civilingeniører og øvrige AC'ere på forskellige trin	58

1. Indledning

Den offentlige sektors aftaleparter har som et led i moderniseringen og effektiviseringen af de statslige og (amts)kommunale arbejdspladser introduceret nye decentrale lønformer som et supplement til de centralt aftalte generelle lønstigninger. Formålet var at udvikle en mere fleksibel og mindre automatisk løndannelse, der skulle sikre de offentlige arbejdsgivere mulighed for at kunne rekruttere og fastholde kvalificeret arbejdskraft i konkurrence med den private sektor. Desuden gav "Ny Løn" mulighed for at honorere de ansattes kompetenceudvikling og en forbedret opgaveløsning og motivere de ansatte til at yde en ekstra indsats.

De nye lønformer skulle således være skræddersyede til specielt den højtuddannede akademiske arbejdskraft, som traditionelt har været lavere lønnet end kollegerne i den private sektor. Lønreformen gav de offentlige arbejdsgivere mulighed for at prioritere den højtuddannede arbejdskraft lønmæssigt, og man fik bedre mulighed for at sikre sig den bedst kvalificerede arbejdskraft i konkurrence med den private sektor gennem tildeling af personlige tillæg for særlige funktioner, kvalifikationer og resultater.

Aftalen om den nye lønmodel på AC-området betød, at anciennitetsforløbet blev afkortet og nu slutter på trin 8. Skal livsindkomsten (mindst) være den samme som under det gamle lønsystem, skal de nye unge akademikere, herunder ingeniørerne, således være i stand til at supplere deres skalaløn med et vist antal løntillæg, aftalt og udmøntet decentralt.

Hvordan er det så gået med ingeniøremes lønudvikling under det nye lønsystem? Har Ny Løn - som det hypotetisk kunne antages - i særlig grad tilgodeset ingeniørerne som en akademisk uddannet og eftertragtet arbejdskraft? Hvordan har ingeniørerne på Ny Løn på statslige og (amts)kommunale arbejdspladser klaret sig lønmæssigt i forhold til sammenlignelige grupper? Har ingeniørerne haft en lønudvikling som de øvrige akademikergrupper og hvordan har deres lønudvikling været i forhold til andre relevante personalegrupper i stat, amt og kommuner? Hvordan har lønudviklingen inden for ingeniørgruppen udviklet sig, er lønspredningen vokset og hvordan har de kønsspecifikke lønforskelle udviklet sig blandt ingeniørerne?

IDA tog i efteråret 2002 initiativet til iværksættelse af projekt "*Ingeniøren på Ny Løn*", hvis formål var - så vidt muligt - at give svar på de rejste spørgsmål. Nærværende rapport er et bidrag til dette projekt og indeholder en lønstatistisk analyse, der søger at belyse disse spørgsmål som de forholder sig i staten fra et overordnet perspektiv. I en anden rapport er spørgsmålene belyst ved hjælp af otte konkrete undersøgelsesenheder i stat, amt og kommuner. Endvidere findes en rapport omhandlede løndannelsen for ingeniører i (amts)kommunerne.

I det følgende vil løndannelsen for ingeniører i staten blive behandlet. Opbygningen af rapporten vil være, at første del omhandler lønudviklingen i perioden 1998 til 2002 og 1999 til 2002. Analysen af førstnævnte periode er ikke opdelt efter, om personerne er på Ny eller gammel løn, hvilket skyldes det anvendte datagrundlag. Derfor vil analysen af perioden 1999 til 2002 være mest udførlig eftersom opdelingen på Ny og gammel løn findes i denne periode. Lønudviklingen er opgjort på identiske personer. Næste del belyser lønstigningernes fordeling på henholdsvis lokale, anciennitetsbestemte og centralt regulerede stigninger (opgjort på identiske personer) for at give et mere præcist billede af lønudviklingen. Derefter undersøges de gennemsnitlige lønniveauer i den tilsvarende periode (ikke opgjort på identiske personer), mens den efterfølgende del belyser de detaljerede tillægsstrukturer (ikke opgjort på identiske personer). Datagrundlaget for undersøgelsen er leveret af Personalestyrelsen, der har foretaget udtræk på deres database ISOLA.

I forhold til de i rapporten anvendte opgørelsesprincipper er der i forbindelse med lønudvikling som nævnt valgt at anvende opgørelser baseret på identiske personer for dermed at kunne give et mere dækkende billede af, hvordan en given personalegruppe har udviklet sig. Her er det dog væsentligt at være opmærksom på - for eksempel i forbindelse med sammenligninger mellem personalegrupper - at virkningen af anciennitetsbetingede lønstigninger slår stærkere igennem end ved andre opgørelsesmåder. Da anciennitetsforløbene er blevet kortere og mere stejle, har indplaceringen stor betydning for, hvordan lønudviklingen forløber. Således vil det være af betydning, hvor i et givent anciennitetsforløb en given personalegruppe befinder sig i forhold til de personalegrupper, de sammenlignes med. Dette forhold bør derfor erindres i nærværende rapport. Rapporten tager delvist højde for problematikken ved som nævnt i et særskilt afsnit at undersøge lønstigningernes fordeling på henholdsvis lokale, anciennitetsbestemte og centralt regulerede stigninger.

2. Lønudviklingen 1998/99 til 2002, opgjort på identiske personer

I det følgende vil lønudviklingen for 1998 til 2002 blive undersøgt. Afsnittet er opdelt i to dele: I afsnit 2.1 vil lønudviklingen for 1998 til 2002 blive gennemgået. Dernæst undersøges perioden 1999 til 2002 i afsnit 2.2 og analysen af denne periode vil være mere udførlig eftersom førstnævnte periode ikke foretager en opdeling efter, om personerne er på Ny Løn eller ej.

2.1. Lønudviklingen 2. kvartal 1998 til 2. kvartal 2002

Den lønstatistiske analyse har i princippet haft til formål at belyse lønforholdene fra 1998 til 2002. Personalestyrelsen har dog ikke leveret tal i hele den periode omkring identiske personer opgjort efter om personerne er på Ny eller gammel løn. Dette er kun tilfældet fra 2. kvartal 1999 og frem. Derimod er der leveret tal, der viser lønudviklingen opgjort på identiske personer i perioden 2. kvartal 1998 til 2. kvartal 1999, men som ikke skelner mellem om personerne er på Ny Løn eller ej. Derfor skal de kommende tal ses med en vis forsigtighed.

Baseret på disse tal kan der beregnes følgende lønudvikling - som vist i tabel 1: Opgjort på identiske personer viser det sig, at ingeniørgrupperne befinder sig på mellem 21,4 og 24 procent, DM-gruppen ligger marginalt højere på 26,2 procent, mens DJØF'erne og kontorfunktionærerne igen skiller sig ud med henholdsvis 32,4 og 17,4 procent i stigning.

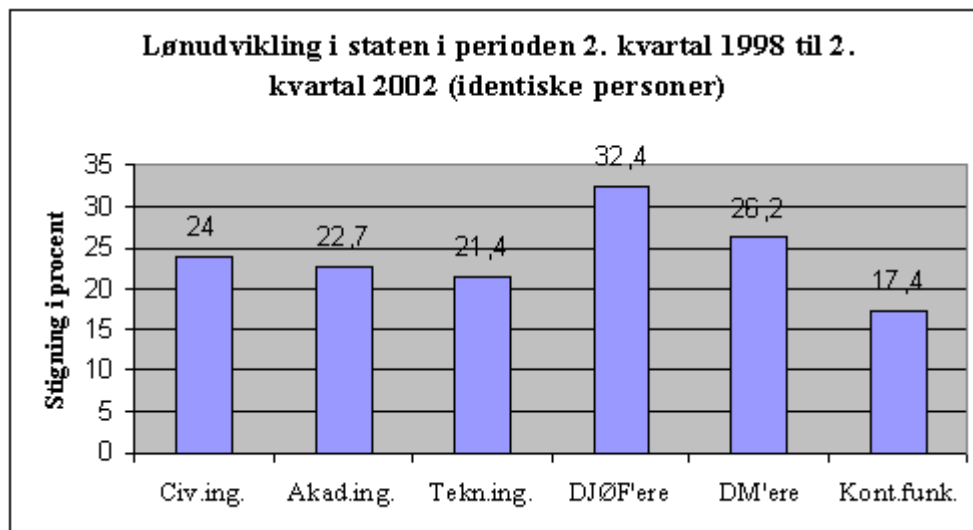
De nævnte lønudviklingstakter for personalegrupperne skal ses i forhold til forskelle i den gennemsnitlige anciennitet (se tabel 4-7): Jurister og økonomer adskiller sig fra ingeniørerne som helhed og magistre ved generelt at have lavere anciennitet, hvilket indvirker på lønudviklingsforskellene mellem grupperne. Endvidere adskiller kontorfunktionærernes forhold sig delvist fra akademikernes længere anciennitetsforløb. I afsnit 3 vil lønstigningernes fordeling på henholdsvis lokale, anciennitetsbestemte og centralt regulerede stigninger derfor blive gennemgået. Forinden vil rapporten dog gennemgå lønudviklingen i perioden 1999 til 2002.

Tabel 1. Perioden 1998 til 2002. Lønudvikling i staten for ingeniører og andre personalegrupper opgjort på identiske personer for 2. kvartal 1998 til 2. kvartal 2002.

Personalegruppe	Gns. stigning i pct. for hele gruppen <u>ej fordelt på gammelt og nyt lønsystem</u>
Civilingeniører	24
Akademiingeniører	22,7
Teknikumingeniører	21,4
Diplomingeniører	-
DJØF'ere	32,4
DM'ere	26,2
Kontorfunktionærer	17,4

Kilde: Beregnet af lektor Flemming Ibsen, CARMA, på grundlag af data fra ISOLA, Personalestyrelsen. Anm.: I opgørelsen indgår civilingeniører med andre stillingsbetegnelser end civilingeniør. Lønbegrebet er samlet løn inklusive tillæg, pension og gene. Opgørelsen i tabellen er baseret på sammenlægning af opgørelser for identiske personer for de enkelte år i perioden og er således ikke identiske personer i hele perioden. Tabellen bør suppleres med data for lønstigningernes fordeling på henholdsvis lokale, anciennitetsbestemte og centraltregulerede stigninger.

I nedenstående figur kan tabellens resultater ses i diagramform - hvor det igen skal pointeres, at anciennitetsmæssige forhold har betydning:



Figur 1. Anm.: I opgørelsen skelnes der ikke mellem om personerne er på Ny Løn eller ej. Bemærk, at anciennitetsmæssige forhold påvirker opgørelsen.

2.2. Lønudviklingen 2. kvartal 1999 til 2. kvartal 2002

Lønudviklingen for ingeniører og andre personalegrupper opgjort på identiske personer har været følgende¹: Som det fremgår af tabel 2 og 3 og figur 1 ses det overordnet, at i perioden 2. kvartal 1999 til 2. kvartal 2002 har ingeniørgrupperne haft en samlet stigning på mellem 16,2 og 16,7 procent såfremt der ikke skelnes mellem om man er på Ny eller gammel løn. Diplomingeniørerne skiller sig i den forbindelse markant ud, hvilket skyldes, at der i denne gruppe er tale om yngre medarbejdere og relativt få respondenter og disse procentsatser skal således ansues med stor forsigtighed. Også DM'erne har haft en stigning på 16,7 procent. Derimod skiller DJØF'erne og kontorfunktionærerne sig ud: DJØF'erne har haft den største stigning blandt de analyserede grupper - på 22,8 procent - mens kontorfunktionærerne har haft den laveste - 12,4 procent. Tabellen viser således, at såfremt der ikke skelnes mellem om personerne er på Ny eller gammel løn - og såfremt der er tale om identiske personer - så har DJØF'erne tilsyneladende løbet stærkere end de øvrige AC'ere - herunder ingeniørerne. Sidst i opgørelsen kommer den store gruppe af kontorfunktionærer.

Hvis der skelnes mellem om personerne er på Ny eller gammel løn tegner der sig følgende billede for personer på gammel løn: Ingeniørgrupperne - ikke iberegnet diplomingeniørerne - har tillige med DM-gruppen og kontorfunktionærerne haft en stigning på mellem 12,0 og 12,5 procent. Her skiller DJØF'erne sig igen ud ved at have haft en stigning på 16,2 procent.

Mest interessant bliver det dog når der ses på personer på Ny Løn, hvor der kan ses store forskelle: Ingeniørgrupperne følger ganske pænt med DM'erne - ikke iberegnet de unge diplomingeniører - og har haft en stigning på mellem 20,4 og 21,9 procent. Igen skiller DJØF'erne sig markant ud sammen med kontorfunktionærerne: DJØF'erne løber tilsyneladende igen stærkest og har haft en stigning på 30 procent, mens kontorfunktionærerne er langsomt med 15,3 procent.

¹ Opgørelsen i tabellen er baseret på sammenlægning af opgørelser for identiske personer for de enkelte år i perioden og er således ikke identiske personer i hele perioden.

Tabel 2. Perioden 1999 til 2002. Lønudvikling i staten for ingeniører og andre personalegrupper opgjort på identiske personer for 2. kvartal 1999 til 2. kvartal 2002

Personalegruppe	Antal personer (2002)	Gns. løn 2. kv. 2002 i kr.	Samlet stigning i pct.
Alle civilingeniører	1626	462370	16,7
Civilingeniører på gammel løn	573	462408	12,5
Civilingeniører på Ny Løn	1053	462350	20,4
Alle akademiingeniører	480	457101	16,3
Akademiingeniører på gammel løn	180	447685	12,4
Akademiingeniører Ny Løn	300	462750	19,5
Alle teknikumingeniører	973	456954	16,2
Teknikumingeniører på gammel løn	444	455954	12,5
Teknikumingeniører på Ny Løn	529	456669	21,4
Alle diplomingeniører	-	-	-
Diplomingeniører på gammel løn	-	-	-
Diplomingeniører på Ny Løn***	57	387331	49,4
Alle DJØF'ere	6465	431231	22,8
DJØF'ere på gammel løn	2431	438231	16,2
DJØF'ere på Ny Løn	3970	428075	30
Alle DM'ere	5932	437634	16,7
DM'ere på gammel løn	2442	450275	12,7
DM'ere på Ny Løn	2850	431065	21,9
Alle kontorfunktionærer****	14593	271406	12,4
Kontorfunktionærer på gammel løn	12149	268239	12
Kontorfunktionærer på Ny Løn	2444	287146	15,3

Kilde: Beregnet af lektor Flemming Ibsen, CARMA, på grundlag af data fra ISOLA, Personalestyrelsen. Anm.: I opgørelsen indgår civilingeniører med andre stillingsbetegnelser end civilingeniør. *: Den gennemsnitlige lokale stigning er den gennemsnitlige stigning korrigeret for central regulering, anciennitet og gene-relaterede forhold. Den centrale regulering var i perioden på i alt 6,52 pct. fordelt på hhv. 0,8 pct., 3,5 pct. og 2,1 pct. **: Gene-relaterede lønforhold kan være såvel lokalt som centralt fastlagt. Lønbegrebet er samlet løn inklusive tillæg, pension og gene. ***: Bemærk, at tallene for diplomingeniørerne skal iagttages med store forbehold i kraft af, at der er tale om yngre medarbejdere. Opgørelsen i tabellen er baseret på sammenlægning af opgørelser for identiske personer for de enkelte år i perioden og er således ikke identiske personer i hele perioden. Tabellen bør suppleres med data for lønstigningernes fordeling på henholdsvis lokale, anciennitetsbestemte og centralt regulerede stigninger. ****: Som det fremgår af tabellen er der kun relativt få kontorfunktionærer, der indgår i opgørelsen over personer på Ny Løn. Det skyldes, at kontorfunktionærerne som bekendt i alt overvejende grad først er gået over på de nye lønsystemer pr. 1.4. 2003. De kontorfunktionærer, der indgår i opgørelsen, er derfor de kontorfunktionærer, der har deltaget i forsøg med de nye lønformer.

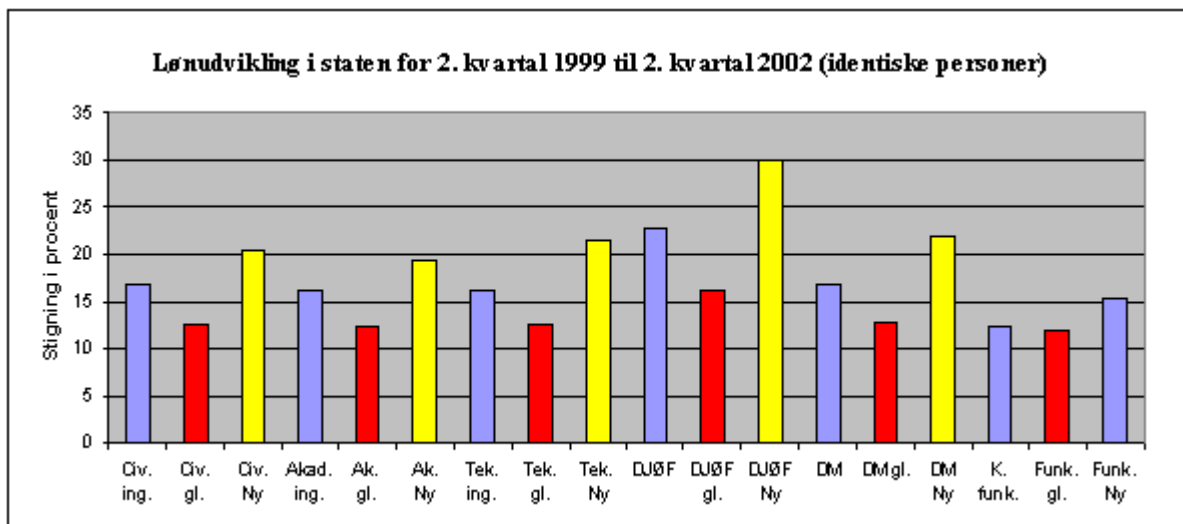
Tendensen i tabellen - især med hensyn til personer på Ny Løn - er derfor tilsyneladende, at DJØF'erne løber stærkere end de andre personalegrupper i lønkapløbet. Ingeniørgrupperne ligger side om side med DM'erne (med undtagelse af de atypiske diplomingeniører), mens den store gruppe af kontorfunktionærer ligger sidst. Disse resultater er vist i kort form i tabel 3 og i figur 2. Niveauerne på lønningerne er dog stadig højest for ingeniørgrupperne, hvilket er en væsentlig pointe.

Tabel 3. Perioden 1999 til 2002. Lønudvikling i staten for ingeniører og andre personalegrupper opgjort på identiske personer for 2. kvartal 1999 til 2. kvartal 2002.

Personalegruppe	Stigning for hele gruppen <u>ej fordelt</u> på gammelt og nyt lønsystem (i pct.)	Stigning kun for personer på det gamle lønsystem (i pct.)	Stigning kun for personer på Ny Løn (i pct.)
Civilingeniører	16,7	12,5	20,4
Akademiingeniører	16,3	12,4	19,5
Teknikumingeniører	16,2	12,5	21,4
Diplomingeniører**	-	-	49,4
DJØF'ere	22,8	16,2	30
DM'ere	16,7	12,7	21,9
Kontorfunktionærer***	12,4	12	15,3

Kilde: Beregnet af lektor Flemming Ibsen, CARMA, på grundlag af data fra ISOLA, Personalestyrelsen. Anm.: I opgørelsen indgår civilingeniører med andre stillingsbetegnelser end civilingeniør. Der er ikke korrigeret for generelaterede forhold. Lønbegrebet er samlet løn inklusive tillæg, pension og gene. **: Bemærk, at tallene for diplomingeniørerne skal iagttages med store forbehold i kraft af, at der er tale om yngre medarbejdere. Opgørelsen i tabellen er baseret på sammenlægning af opgørelser for identiske personer for de enkelte år i perioden og er således ikke identiske personer i hele perioden. Tabellen bør suppleres med data for lønstigningernes fordeling på henholdsvis lokale, anciennitetsbestemte og centralt regulerede stigninger. ***: Kun relativt få kontorfunktionærer indgår i opgørelsen over kontorfunktionærer på Ny Løn. Det skyldes, at kontorfunktionærerne som bekendt i altovervejende grad først er gået over på de nye lønsystemer pr. 1.4. 2003. De kontorfunktionærer, der indgår i opgørelsen, er derfor de kontorfunktionærer, der har deltaget i forsøg med de nye lønformer.

Tabellens resultater kan ses i diagramform i nedenstående figur - hvor det igen skal pointeres, at anciennitetsmæssige forhold har betydning:



Figur 2

I forhold til disse resultater er det dog meget vigtigt at pointere følgende: De viste lønstigningstakter for personalegrupperne skal ses i forhold til forskelle i den gennemsnitlige anciennitet. I tabel 4-7 findes en sådan oversigt. Oversigten viser, at jurister og økonomer adskiller sig fra ingeniører som helhed og magistre ved generelt at have lavere anciennitet. Som det fremgår af tabellerne er hovedparten af ingeniørerne på sidste trin, hvorimod juristerne og økonomerne fordeler sig mere jævnt over trinene: Med undtagelse af 2. kvartal 1999 er 70 procent af ingeniørerne set som en helhed på sluttrin, mens det højeste tal for jurister og økonomer er 44 procent i 2. kvartal 2002. Derfor vil disse grupper lønudvikling blive påvirket af dette forhold og juristerne og økonomerne vil have en højere lønudvikling. Rapportens vil i afsnit 3 søge at belyse de anciennitetsbestemte påvirkninger af lønudviklingen ved at opdele lønstigningernes fordeling på henholdsvis lokale, anciennitetsbestemte og centralt regulerede stigninger.

Endvidere bør følgende forhold omkring kontorfunktionærerne tages i betragtning: I forbindelse med sammenligninger af lønudvikling mellem kontorfunktionærer og AC-grupper ud fra opgørelser af lønudviklingen for identiske personer er det vigtigt at være opmærksom på, at kontorfunktionærerne har karriereløb med hyppigere skift mellem lønklasser, for eksempel fra elev til assistent og igen fra overassistent til kontorfuldmægtig og afdelingsleder. Skift mellem klasser indebærer, at en kontorfunktionær, der foretager et ryk opad i karrieren, ikke længere optræder som identisk person i opgørelsen af lønudviklingen. Karriereryk, der også medfører

lønstigninger, er således ikke synlige i opgørelser af lønudvikling for kontorfunktionærer på identiske personer. AC-grupperne har længere lønanciennitetsforløb, hvorfor de ikke så ofte ”nulstilles som identiske personer”.²

Tabel 4. Anciennitetsmæssig fordeling for ingeniører på nye lønformer

Trin	2. kvartal 1999		2. kvartal 2000		2. kvartal 2001		2. kvartal 2002	
	Antal årsværk	Relativ fordeling	Antal årsværk	Relativ fordeling	Antal årsværk	Relativ fordeling	Antal årsværk	Relativ fordeling
1	119	18	199	9	92	4	13	4
2	64	10	81	4	62	3	74	3
3	36	5	90	4	69	3	68	3
4	83	12	113	5	124	6	102	4
5	64	10	154	7	115	5	138	5
6	304	45	1474	70	1736	79	2077	81
I alt	669	100	2111	100	2197	100	2562	100

Kilde: Beregnet af lektor Flemming Ibsen, CARMA, på grundlag af data fra ISOLA, Personalestyrelsen.

Tabel 5. Anciennitetsmæssig fordeling for jurister og økonomer på nye lønformer

Trin	2. kvartal 1999		2. kvartal 2000		2. kvartal 2001		2. kvartal 2002	
	Antal årsværk	Relativ fordeling	Antal årsværk	Relativ fordeling	Antal årsværk	Relativ fordeling	Antal årsværk	Relativ fordeling
1	475	37	544	16	622	15	513	11
2	256	20	548	16	531	12	582	12
3	153	12	545	16	560	13	516	11
4	101	8	494	14	544	13	545	12
5	70	5	275	8	462	11	499	11
6	224	17	1048	30	1564	37	2082	44
I alt	1278	100	3454	100	4282	100	4736	100

Kilde: Beregnet af lektor Flemming Ibsen, CARMA, på grundlag af data fra ISOLA, Personalestyrelsen.

² En opgørelse af lønudviklingen på baggrund af for eksempel summariske gennemsnit vil muligvis tegne et andet billede af, hvordan kontorfunktionærernes lønudvikling har været i forhold til AC-gruppernes.

Tabel 6. Fordeling af indplacering på trin for magistre på nye lønformer

Trin	2. kvartal 1999		2. kvartal 2000		2. kvartal 2001		2. kvartal 2002	
	Antal årsværk	Relativ fordeling	Antal årsværk	Relativ fordeling	Antal årsværk	Relativ fordeling	Antal årsværk	Relativ fordeling
1	225	19	243	9	290	8	272	7
2	129	11	218	8	205	6	214	5
3	84	7	213	8	211	6	216	5
4	142	12	285	10	295	8	351	8
5	148	13	260	9	340	10	362	9
6	433	37	1566	56	2154	62	2766	66
I alt	1161	100	2784	100	3495	100	4181	100

Kilde: Beregnet af lektor Flemming Ibsen, CARMA, på grundlag af data fra ISOLA, Personalestyrelsen.

Tabel 7. Fordeling af indplacering på trin for kontorfunktionærer på nye lønformer

Trin	2. kvartal 1999		2. kvartal 2000		2. kvartal 2001		2. kvartal 2002	
	Antal årsværk	Relativ fordeling	Antal årsværk	Relativ fordeling	Antal årsværk	Relativ fordeling	Antal årsværk	Relativ fordeling
1	0	-	43	57	252	70	261	75
2	0	-	8	10	10	3	8	2
3	0	-	25	33	96	27	78	23
I alt	0	-	75	100	358	100	347	100

Kilde: Beregnet af lektor Flemming Ibsen, CARMA, på grundlag af data fra ISOLA, Personalestyrelsen.

Som de ovenstående tabeller for anciennitet viser, bør det analyseres, hvor stor en del af lønudviklingen for personalegrupperne, der skyldes anciennitetsbestemte forhold snarere end lokalt bestemte forhold. Dette vil ske i det følgende.

3. Lønudvikling 1998 til 2002 fordelt på lønkomponenter opgjort på identiske personer

Det følgende afsnit vil beskæftige sig med ingeniørernes lønudvikling opgjort på identiske personer, hvor lønudviklingen opdeles på henholdsvis *lokal* stigning, *anciennitetsbestemt* stigning og stigninger bestemt af *central regulering*. Opdelingen er interessant af den grund, at den tillader, at den decentrale løndannelse kan iagttages isoleret fra stigninger, der har en mere 'automatisk' karakter. I tabel 8 er dette vist for 2. kvartal 1999 til 2. kvartal 2002 opgjort på identiske personer - for en uddybning henvises til bilagstabelleme.

For *personer på Ny Løn* viser tabellen visse variationer i den *lokale stigning* mellem grupperne: Tilsyneladende får diplomingeniørerne - som jo var yngre medarbejdere - den største lokale stigning på 13,5 procent. Dernæst kommer DJØF'erne med en lokal stigning på 9,5 procent efterfulgt af kontorfunktionærerne - der jo har en anden lønmodel end AC'erne - med 8,6 procent. Herefter findes teknikumingeniørerne med 7,4 procent efterfulgt af civilingeniørerne med 5,1 procent og akademiingeniørerne med 3,9 procent. Tendensen for den *samlede* lønstigning for personer på Ny Løn var som nævnt relativt klar: DJØF'erne løb stærkest efterfulgt af DM'erne og ingeniørerne med kontorfunktionærerne sidst. I forhold til den *lokale* lønstigning er billedet mere varieret: DJØF'erne ligger - med undtagelse af de lidt atypiske diplomingeniører - stadig i spidsen. Derefter kommer kontorfunktionærerne - der jo har en anden lønmodel end AC'erne - faktisk tæt fulgt af teknikumingeniørerne. Herefter kommer civilingeniørerne, DM'erne og akademiingeniørerne i et felt en smule bagefter de andre. Den meget klare tendens fra tabel 1 opblødes således af tabel 8.

I forhold til *personer på gammel løn* er det endvidere helt tydeligt, at personerne på gammel løn ikke i så stort omfang som personerne på Ny Løn får del i de lokale stigninger. Det er ikke overraskende i kraft af, at disse personer ikke kan opnå midler fra Ny Løn-midlerne, men de opnår heller ikke midler andetsteds fra i noget større omfang.

Table 8. Perioden 1999 til 2002. Lønudvikling i staten for ingeniører og andre personalegrupper opgjort på identiske personer for 2. kvartal 1999 til 2. kvartal 2002

Personalegruppe	Gns. løn 2. kv. 2002 i kr.	Stigning i pct.	Lokal stigning i pct.*	Anc. i pct.	Central regulering	Gene i pct.	Lokal stigning korr. for gene**
Alle civilingeniører	463370	16,7	3,2	5,5	6,52	0,7	3,9
Civilingeniører på gammel løn	462408	12,5	1	4,1	6,52	0,4	0,5
Civilingeniører på Ny Løn	462350	20,4	5,1	6,8	6,52	1	6,1
Alle akademiing.	457101	16,3	2,9	4,8	6,52	1,4	4,4
Akademiing. gl. løn	447685	12,4	1,6	3,3	6,52	0,8	2,4
Akademiing. Ny Løn	462750	19,5	3,9	6,8	6,52	1,6	5,6
Alle teknikuming.	456954	16,2	4,3	3,4	6,52	1,3	5,6
Tenikumung. gl. løn	455954	12,5	2,3	2,9	6,52	0,28	2,6
Tek.ing. Ny Løn	456669	21,4	7,4	4,3	6,52	2,2	9,7
Alle diploming.	-	-	-	-	-	-	-
Diploming. gl. løn	-	-	-	-	-	-	-
Diploming. Ny Løn	387331	49,4	13,5	21,1	6,52	4,7	17,9
Alle DJØF'ere	431231	22,8	6	7,4	6,52	1,6	7,6
DJØF'ere på gammel løn	438231	16,2	2,3	5,6	6,52	1	3,3
DJØF'ere på Ny Løn	428075	30	9,5	10	6,52	2	11,5
Alle DM'ere	437634	16,7	3,1	5,8	6,52	0,6	3,7
DM'ere på gammel løn	450275	12,7	1,4	4	6,52	0,5	1,9
DM'ere på Ny Løn	431065	21,9	5,5	8,2	6,52	0,6	6,1
Alle kontorfunktionærer	271406	12,4	2,2	2,9	6,52	0,3	2,5
Kontorfunktionærer på gammel løn	268239	12	1,1	3,54	6,52	0,3	1,4
Kontorfunktionærer på Ny Løn***	287146	15,3	8,6	0,5	6,52	0,3	8,9

Kilde: Beregnet af lektor Flemming Ibsen, CARMA, på grundlag af data fra ISOLA, Personalestyrelsen. Anm.: I opgørelsen indgår civilingeniører med andre stillingsbetegnelser end civilingeniør. *: Den gennemsnitlige lokale stigning er den gennemsnitlige stigning korrigeret for central regulering, anciennitet og gene-relaterede forhold. Den centrale regulering var i perioden på i alt 6,52 pct. fordelt på hhv. 0,8 pct., 3,5 pct. og 2,1 pct. **: Gene-relaterede lønforhold kan være såvel lokalt som centralt fastlagt. Lønbegrebet er samlet løn inklusive tillæg, pension og gene. Opgørelsen i tabellen er baseret på sammenlægning af opgørelser for identiske personer for de enkelte år i perioden og er således ikke identiske personer i hele perioden. ***: Kun relativt få kontorfunktionærer indgår i opgørelsen over kontorfunktionærer på Ny Løn. Det skyldes, at kontorfunktionærerne som bekendt i alt overvejende grad først er gået over på de nye lønsystemer pr. 1.4. 2003. De kontorfunktionærer, der indgår i opgørelsen, er derfor de kontorfunktionærer, der har deltaget i forsøg med de nye lønformer.

Af tabellen fremgår det endvidere, at de personalegrupper, der får en høj anciennitetsbestemt stigning får en lav lokal stigning: Civilingeniørerne, akademiingeniørerne og DM'erne får relativt høje anciennitetsbestemte stigninger - men får tilsvarende også relativt lave lokale stigninger. Derimod får de grupper med en lav anciennitetsbestemt stigning relativt høje lokale stigninger. Dette gælder for teknikumingeniørerne og kontorfunktionærerne.

Disse resultater hænger i et vist omfang sammen med anciennitets- og overenskomstmæssige forhold: DM'erne har eksempelvis relativt høje anciennitetsbestemte stigninger men ikke så høje lokale stigninger. Derimod har kontorfunktionærerne meget lave anciennitetsstigninger men høje lokale stigninger. Selvom kontorfunktionærerne dog har relativt høje lokale stigninger, opvejer dette ikke, at de sakker agterud. Deres overenskomst tilsiger, at de skal hente tillæg for at få en fornuftig lønudvikling. De har da også hentet tillæg men ikke nok til at følge med de andre grupper, der også får pæne anciennitetsbestemte stigninger. DJØF'erne er måske en smule atypiske: De henter både gode tillæg hjem og får samtidigt en anciennitetsbestemt lønstigning.

Således kan det fremføres, at man ikke både kan få i pose og sæk - med mindre man er DJØF'er. Afgørende i forhold til den ovenstående analyse er, hvilket niveau, de konkrete tillæg befinder sig på. Dette vil blive behandlet i det følgende.

4. Lønniveauer i perioden 1998 til 2002 fordelt på køn og alder (ikke identiske personer)

I det følgende vil ingeniørernes lønniveauer i 1998 og frem til 2002 blive behandlet fordelt på køn og alder. Tabellerne omhandler ikke identiske personers lønudvikling, men derimod de enkelte års gennemsnitlige lønniveauer fordelt på alder, lønsystem og køn. Der bringes fire tabeller, hvor den første viser forholdene for civilingeniører. Dernæst bringes en tabel for akademiingeniører, en tabel for teknikumingeniører og en for diplomingeniører. For en uddybning af de enkelte tabeller henvises til bilagstabellerne.

I forbindelse med de sammenligninger mellem mænd og kvinders løn, der foretages i afsnittet, skal følgende nævnes: Analysen undersøger *ikke*, om kønnene varetager arbejdsopgaver af samme karakter eller arbejder indenfor forskellige områder - og om eventuelle forskelle således kunne skyldes sådanne forhold. I stedet undersøges forholdene for mænd og kvinder fordelt på alder, hvilket er en knap så restriktiv måde at sammenligne kønnenes lønforhold på - vel vidende, at eventuelle forskelle kan være relateret til forskelle i arbejdsopgaver og områder.

4.1. Lønniveauer for civilingeniører fordelt på køn og alder

Tabel 9 viser de gennemsnitlige lønninger i staten for fuldtidsbeskæftigede *civilingeniører*. Tabellen viser, at i 2002 var gennemsnitslønnen for mænd på Ny Løn under 30 år 326.777 kroner og 329.212 for kvinder. For personer mellem 30 og 50 år var gennemsnitslønnen for mænd på Ny Løn 437.244 og 415.476 for kvinder. Tallene for personer på gammel løn adskiller sig kun marginalt. For personerne over 50 år er tallene steget yderligere. Her tyder tallene endvidere på, at gennemsnitslønnen er højere for mænd på Ny Løn end for mænd på gammel løn. For kvinder vanskeliggøres sammenligningen af et lille antal kvinder over 50 år på Ny Løn.

Tabellen viser således, at mandlige og kvindelige civilingeniører under 30 år oppebærer omtrent den samme løn. For de 30-50-årige har kvinderne på såvel gammel som Ny Løn en lidt lavere løn end mændene. Det kan dog ikke fastslås om forskellen bunder i forskellige arbejdsopgaver og områder. Dog kunne det meget forsigtigt se ud til, at forskellen mellem kvindernes og mændenes

gennemsnitlige løn - for dem der er på Ny Løn - bliver mindre i perioden. Dette er ikke tilfældet for personer på gammel løn. For gruppen over 50 år er lønningerne relativt ens.

Den behandlede tabel viser således, at det med en vis forsigtighed kan fremføres, at for civilingeniører på Ny Løn har der *ikke* været en tendens i retning af, at det nye lønsystem skulle skabe større lønforskel mellem kønnene - såfremt der ses på gennemsnitslønninger. Samtidigt har personer på gammel løn en højere gennemsnitsløn end de tilsvarende på Ny Løn.

Tabel 9. 1998-2002. Gennemsnitlige lønninger (eksl. gene) i staten for fuldtidsbeskæftigede <u>civilingeniører</u> fordelt på køn og alder for perioden 1998 til 2002. Ikke identiske personer							
Alder	Løn-system	Køn	Sum af samlet løn eksl. gene (inkl. pension)				
			1998	1999	2000	2001	2002
Under 30	Ny Løn	Mænd	278464	298993	313193	331001	326777
		Kvinder	278308	293140	296735	329231	329212
		Forskel*	99,9	98	94,8	99,5	100,7
	Gammel løn	Mænd	285131	316708	332.568**	-	-
		Kvinder	300.990**	311.242**	-	-	-
		Forskel*	**	**	-	-	-
30 - 50	Ny Løn	Mænd	371323	394258	403698	423895	437244
		Kvinder	334486	367911	373711	398282	415476
		Forskel*	90,1	92,8	92	93,6	94,8
	Gammel løn	Mænd	367860	370692	405490	425532	444461
		Kvinder	343692	392498	392402	405026	419625
		Forskel*	93,4	105,9	96,7	95,2	94,4
Over 50	Ny Løn	Mænd	438478	429535	464546	482876	496034
		Kvinder	-	454.270**	441.296**	446.975**	470.773**
		Forskel*	-	**	**	**	**
	Gammel løn	Mænd	424380	439340	444388	465522	476541
		Kvinder	428096	439724	442543	468623	482698
		Forskel*	100,9	100,1	100,4	100,7	101,3

Kilde: Beregnet af lektor Flemming Ibsen, CARMA, på grundlag af data fra ISOLA, Personalestyrelsen.

Anm.: Baseret på 2. kvartal. *: Tallet henviser til kvindernes løn divideret med mændenes. **: Kun ganske få respondenter (under 10). I opgørelsen er alene medregnet ingeniører med stillingsbetegnelsen civilingeniør, cand.polyt. eller cand.scient. Lønbeholdningen er basisløn (inkl. eget pensionsbidrag), arbejdsgivers pensionsbidrag og tillæg, men ikke gene.

4.2. Lønniveauer for akademiingeniører fordelt på køn og alder

Tablet 10 viser de gennemsnitlige lønninger i staten for *akademiingeniører* på fuld tid. Tabellen skal ses med det forbehold, at tallene for personer under 30 og over 50 år bærer præg af, at der er relativt få respondenter i de enkelte grupper her - se eventuelt bilagstabellerne. Tabellen viser, at i 2002 var gennemsnitslønnen for mænd på Ny Løn mellem 30 og 50 år på 449.388 kroner og 419.984 kroner for kvinder. Det kan ikke fastslås om forskellen bunder i forskellige arbejdsopgaver og -områder. Tallene for personer på gammel løn adskiller sig kun marginalt.

Tabletten viser således, at de 30-50-årige kvinder på såvel gammel som Ny Løn har en lidt lavere løn end mændene. Det kan dog igen ikke fastslås om forskellen bunder i forskellige arbejdsopgaver og områder. Dog kan det igen med forsigtighed se ud til, at forskellen mellem kvindernes og mændenes gennemsnitlige lønninger - for dem der er på Ny Løn - bliver mindre i perioden. Derimod ses der ingen udvikling i forskellen på lønningerne for dem, der er på gammel løn.

Den behandlede tabel viser således, at det med en vis forsigtighed kan fremføres, at for akademiingeniører - som for civilingeniørerne - på Ny Løn har der *ikke* været en tendens i retning af, at det nye lønsystem skulle skabe større lønforskelle mellem kønnene - såfremt der ses på gennemsnitslønninger - måske snarere tværtimod.

Tabel 10. 1998-2002. Gennemsnitlige lønninger (eksl. gene) i staten for fuldtidsbeskæftigede akademiingeniører fordelt på køn og alder for perioden 1998 til 2002. Ikke identiske personer

Alder	Løn-system	Køn	Sum af samlet løn ekskl. gene (inkl. pension)				
			1998	1999	2000	2001	2002
Under 30	Ny Løn	Mænd	261248	307596	343845	334136	316.255**
		Kvinder	264643	293825	329151	364568	373542
		Forskel*	101,3	95,5	95,7	109,1	**
	Gammel løn	Mænd	281863	425.670**	344.782**	-	-
		Kvinder	291867	310045	-	-	-
		Forskel*	103,5	**	-	-	-
30 - 50	Ny Løn	Mænd	379468	398975	411033	435058	449388
		Kvinder	333427	357442	375264	403603	419984
		Forskel*	87,9	89,6	91,3	92,8	93,5
	Gammel løn	Mænd	374621	391902	400898	429078	441609
		Kvinder	349809	372827	375259	400619	414982
		Forskel*	93,4	95,1	93,6	93,4	94
Over 50	Ny Løn	Mænd	432463	440555	451187	459125	473998
		Kvinder	-	-	-	521.444**	483.173**
		Forskel*	-	-	-	**	**
	Gammel løn	Mænd	405605	425769	434492	443883	458455
		Kvinder	402449	424409	436578	445855	461583
		Forskel*	99,2	99,7	100,5	100,4	100,7

Kilde: Beregnet af lektor Flemming Ibsen, CARMA, på grundlag af data fra ISOLA, Personalestyrelsen.

Anm.: Baseret på 2. kvartal. *: Tallet henviser til kvindernes løn divideret med mændenes. **: Kun ganske få respondenter (under 5 pr. enhed). I opgørelsen er alene medregnet ingeniører med stillingsbetegnelsen akademiingeniør samt ingeniører i klasse 04 og 51 med stillingsbetegnelse som ingeniør, driftsingeniør, udviklingsingeniør, patentingeniør, produktionsingeniør, kemiingeniør og kemiker. Lønbegrebet er basisløn (inkl. eget pensionsbidrag), arbejdsgivers pensionsbidrag og tillæg, men ikke gene.

4.3. Lønniveauer for teknikumingeniører fordelt på køn og alder

I tabel 11 vises de gennemsnitlige lønninger i staten for *teknikumingeniørerne* på fuld tid. Tabellen skal også her ses med det forbehold, at tallene for personer under 30 og over 50 år bærer præg af, at der er relativt få respondenter i de enkelte grupper her - se eventuelt bilagstabellerne.

Tabellen viser, at i 2002 var gennemsnitslønnen for mænd på Ny Løn mellem 30 og 50 år på 432.160 kroner og 416.988 kroner for kvinder. Tallene for personer på gammel løn adskiller sig ikke voldsomt herfra. Endvidere ses det - som hos civil- og akademiingeniørerne - at for 30-50-årige har kvinderne på såvel gammel som Ny Løn en lidt lavere løn end mændene. Det kan dog igen ikke fastslås om forskellen bunder i forskellige arbejdsopgaver og områder. Dog kan det igen med forsigtighed se ud til, at forskellen mellem kvindernes og mændenes gennemsnitlige lønninger - for dem der er på Ny Løn - bliver mindre i perioden. Og det endog faktisk ganske markant. Derimod ses der ingen udvikling i forskellen på lønningerne for dem, der er på gammel løn.

Med en vis forsigtighed kan således igen fremføres, at for teknikumingeniører på Ny Løn har der *ikke* været en tendens i retning af, at det nye lønsystem skulle skabe større lønforskel mellem kønnene. Derimod tyder det på det omvendte.

4.4. Lønniveauer for diplomingeniører fordelt på køn og alder

Tabel 12 viser forholdene for *diplomingeniører*. I kraft af, at der er relativt få respondenter i visse kategorier, er det vanskeligt at iagttage udviklingen hos denne gruppe af relativt unge ingeniører. I gruppen af diplomingeniører på Ny Løn under 30 år oppebæres en gennemsnitlig løn på 339.515 kroner for mænd og 324.658 kroner for kvinder i 2002. Som hos de andre grupper er der altså en vis forskel på de to gruppers lønninger. For personer på Ny Løn over 30 år er tallene oppe på henholdsvis 391.413 kroner for mænd og 374.229 kroner for kvinder. Her kan der altså også ses en lønforskel men det kan ikke fastslås om forskellen bunder i forskellige arbejdsopgaver og områder.

Tabel 11. 1998-2002. Gennemsnitlige lønninger (eksl. gene) i staten for fuldtidsbeskæftigede teknikumingeniører fordelt på køn og alder for perioden 1998 til 2002. Ikke identiske personer

Alder	Løn-system	Køn	Sum af samlet løn eksl. gene (inkl. pension)				
			1998	1999	2000	2001	2002
Under 30	Ny Løn	Mænd	294885	329925	337642	369402	408985
		Kvinder	284739	323716	348907	335285	345609
		Forskel*	96,6	98,1	103,3	90,8	84,5
	Gammel løn	Mænd	277122	299061	-	-	-
		Kvinder	283880	312727	-	-	-
		Forskel*	102,4	104,6	-	-	-
30 - 50	Ny Løn	Mænd	360001	377483	384281	415187	432160
		Kvinder	312213	355525	371958	393706	416988
		Forskel*	86,7	94,2	96,8	94,8	96,5
	Gammel løn	Mænd	358861	384020	394865	417133	438032
		Kvinder	328584	348807	356819	385816	402178
		Forskel*	91,6	90,8	90,4	92,5	91,8
Over 50	Ny Løn	Mænd	415474	421767	434537	453501	463590
		Kvinder	-	-	405.996**	416.621**	448.864**
		Forskel*	-	-	**	**	**
	Gammel løn	Mænd	397683	412743	419745	437133	449219
		Kvinder	385638	397113	401603	428773	424.584**
		Forskel*	97	96,2	95,7	98,1	**

Kilde: Beregnet af lektor Flemming Ibsen, CARMA, på grundlag af data fra ISOLA, Personalestyrelsen.

Anm.: Baseret på 2. kvartal. *: Tallet henviser til kvindernes løn divideret med mændenes. **: Kun ganske få respondenter (under 5 pr. enhed). I opgørelsen er alene medregnet ingeniører med stillingsbetegnelsen teknikumingeniør samt ingeniører i klasse 05 og 56 med stillingsbetegnelse som ingeniør, bygningsingeniør, afdelingsingeniør, driftsingeniør, udviklingsingeniør, elektroingeniør, el-ingeniør, produktionsingeniør, eksportingeniør, kemiingeniør, laboratorieingeniør, patentingeniør, maskiningeniør og analysekemiker. Lønbegrebet er basisløn (inkl. eget pensionsbidrag), arbejdsgivers pensionsbidrag og tillæg, men ikke gene.

Tabel 12. 1998-2002. Gennemsnitlige lønninger (eksl. gene) i staten for fuldtidsbeskæftigede diplomingeniører fordelt på køn og alder for perioden 1998 til 2002. Kun Ny Løn. Ikke identiske personer

Alder	Køn	Sum af samlet løn ekskl. gene (inkl. pension)				
		1998	1999	2000	2001	2002
Under 30	Mænd	259877	274508	293451	320142	339515
	Kvinder	278.717**	264.437**	291.786**	301185	324658
	Forskel*	**	**	**	94,1	95,6
30 - 50	Mænd	272.479**	298090	310663	359185	391413
	Kvinder	-	-	324936	336.460**	374229
	Forskel*	-	-	104,5	**	95,6

Kilde: Beregnet af lektor Flemming Ibsen, CARMA, på grundlag af data fra ISOLA, Personalestyrelsen.

Anm.: Baseret på 2. kvartal. *: Tallet henviser til kvindernes løn divideret med mændenes. **: Kun ganske få respondenter (under 5 pr. enhed). I opgørelsen er alene medregnet ingeniører med stillingsbetegnelsen diplomingeniør samt ingeniører i klasse 59 med stillingsbetegnelse som ingeniør, analysekemiker, bygningsingeniør, kemiingeniør, laboratorieingeniør, produktionsingeniør, udviklingsingeniør og kemiker. Lønbegrebet er basisløn (inkl. eget pensionsbidrag), arbejdsgivers pensionsbidrag og tillæg, men ikke gene.

Afrundende for dette afsnit om de gennemsnitlige lønniveauer for ingeniører i 1998 til 2002 fordelt på køn og alder kan det overordnet ses, at ingeniørernes lønniveauer i et vist omfang tenderer i retning af, at lønforskellene tilsyneladende udlignes mellem kønnene, såfremt man er på Ny Løn. Dette er ikke tilfældet, hvis man er på gammel løn. Om de fundne forskelle mellem kønnene er relateret til forskelle i arbejdsopgaver og arbejdsområder kan analysen ikke fastslå - og derved heller ikke om det er ændringer i disse blandt kønnene, der medfører en vis indsnævring af lønforskellene. Det nye lønsystem sætter som bekendt større fokus på kvalifikationer, funktioner og resultater. Om dette øgede fokus betyder, at de kvindelige ingeniører - i kraft af lige så gode kvalifikationer, resultater og funktioner som mændene - betyder, at kvinderne haler ind på mændene, viser tallene i sagens natur ikke. Dog har interviewundersøgelsen vist, at der ikke 'gøres forskel' på mænd og kvinder og at kønsaspektet faktisk ikke spiller en rolle for tillæggenes uddeling. Således kan det med en vis forsigtighed konkluderes, at det nye lønsystem i staten ikke forfordeler mændene til fordel for kvinderne, men at der sker en mere ligelig lønudvikling. Disse spørgsmål og andre vil blive uddybet i det følgende.

5. Tillægsstruktur fordelt på køn og alder

5.1. Tillægsstruktur fordelt på køn og alder i 2002

I det følgende afsnit vil de ovenfor skitserede resultater blive yderligere behandlet gennem en analyse af de gennemsnitlige tillægsstørrelser fordelt på tillægstyper for ingeniører på NyLøn og på fuld tid i 2002. Tallene er endvidere opgjort fordelt på køn og alder. Som ved de foregående tabeller kan resultaterne uddybes i bilagstabellerne. Tallene for 2002 vil blive gennemgået for hver ingeniørtype. Dog vil der i det følgende forinden blive vist nogle overordnede betragtninger om tillægsstrukturen. For de øvrige år henvises til bilagene.

Her viser tabel 13 med udgangspunkt i de 30 til 50-årige, at fordelingen mellem centrale tillæg og lokale tillæg varierer en del mellem grupperne: For civilingeniørerne er fordelingen mellem lokale og centrale tillæg, at der gives knapt en halv gang mere i lokale tillæg end i centrale tillæg. For akademiingeniører og teknikumingeniører gives der fire gange mere i lokale tillæg mens der for de lidt atypiske diplomingeniører for langt størstedelens vedkommende er tale om lokale tillæg.

Fordelingen mellem kvalifikations-, funktions- og resultatløn er for alle grupperne, at langt den største del gives som kvalifikationstillæg. Resultatløn er kun anvendt i yderst begrænset omfang. Langt størstedelen af tillæggene samlet gives endvidere som varige tillæg.

For *civilingeniørerne* kan følgende endvidere bemærkes: De mandlige civilingeniører i alderen 30 til 50 år, som der tages udgangspunkt i, får stadig flere kroner i løntillæg end kvindeme. Forklaringen skal især findes i de centralt aftalte tillæg selvom mændene også får mere i kvalifikationstillæg lokalt.

For *akademiingeniørerne* forholder det sig således, at mændene også får mere i tillæg end kvinderne. Her ligger forskellene i alt overvejende grad i de centrale tillæg, der er tre gange højere for mænd end for kvinderne mellem 30 og 50 år.

For *teknikumingeniørerne* er det således, at mændene får lidt mere i tillæg end kvinderne - og her er forskellen at finde i de lokale tillæg.

Endelig omkring *diplomingeniørerne* må det siges, at respondenterne udgør et relativt beskedent antal og derved forværres mulighederne for at fremføre klare udsagn herom.

Sammenfattende må det således siges, at de forskellige ingeniørgrupper varierer ganske meget i deres tillægsstruktur.

Tabel 13. 2002. Gennemsnitlige tillægsstørrelser fordelt på tillægstyper for fuldtidsbeskæftigede civil-og akademiingeniører på Ny Løn fordelt på køn og alder i staten

Type	Alder	Køn	Basisløn inkl. eget pens. bidr.	Arb. givers pens. bidrag	Centrale tillæg	Lokale tillæg i alt	Fordeling mellem kvalifikations- og funktionstillæg og resultatløn			Fordeling mellem engangs- og varige tillæg			Sum af faste tillæg	Sum af samlet løn ekskl. gene	Antal personer	
							Kval.	Funkt.	Result.	Varige	Midlertidige	Engangstillæg				
Civil- ing.	Under 30	Mænd	256691	29838	27009	13239	12398	841	0	10829	2257	154	37950	326777	65	
		Kvind.	260982	29597	28319	10314	10314	0	0	9794	295	225	36428	329212	20	
	30 - 50	Mænd	318232	41235	29683	48093	40300	7664	129	42787	2796	1511	69158	437244	282	
		Kvind.	307889	39243	23755	44588	36431	7949	209	41168	996	2424	59837	415476	102	
	Over 50	Mænd	356097	46508	29337	64092	48969	14781	342	59453	2442	2197	81830	496034	117	
		Kvind.	343070	43575	42264	41264	35779	6084	0	37151	2712	2000	68166	470773	9	
	Aka- ing.	Under 30	Mænd	252653	30221	2383	30999	30999	0	0	30.999	0	0	30999	316255	3
			Kvind.	275349	35821	1592	60.780	18.137	42.643	0	42.572	18.208	0	60780	373542	5
30 - 50		Mænd	329344	42618	14958	62.467	49.040	13.303	124	59.163	2.135	1.170	68182	449388	86	
		Kvind.	315948	40129	5861	58.045	51.934	6.111	0	55.391	1.527	1.128	58299	419984	34	
Over 50		Mænd	361785	44934	11955	55324	44721	10602	0	53209	1.963	152	59494	473998	66	
		Kvind.	392127	45201	26364	19482	15059	4422	0	16982	0	2500	37707	483173	4	

Kilde: Beregnet af lektor Flemming Ibsen, CARMA, på grundlag af data fra ISOLA, Personalestyrelsen. Anm.: Baseret på 2. kvartal. 'Lokale tillæg i alt' er summen af lokale kvalifikationstillæg, funktionstillæg og resultatløn.

Tabel 14. 2002. Gennemsnitlige tillægsstørrelser fordelt på tillægstyper for teknikum- og diplomingeniører på Ny Løn fordelt på køn og alder i staten

Type	Alder	Køn	Basisløn inkl. eget pens. bidr.	Arb. givers pens. bidrag	Centrale tillæg	Lokale tillæg i alt	Fordeling mellem kvalifikations- og funktionstillæg og resultatløn			Fordeling mellem engangs- og varige tillæg			Sum af faste tillæg	Sum af samlet løn ekskl. gene	Antal personer	
							Kval.	Funkt.	Result.	Varige	Midlertidige	Engangstillæg				
Tek.-ing.	Under 30	Mænd	293033	37737	17526	60689	41.233	19456	0	52.526	6663	1500	59189	408985	4	
		Kvind.	268238	23210	16100	29.061	29061	0	0	29061	0	0	41060	345609	7	
	30 - 50	Mænd	311500	40186	15928	64546	53.275	9.466	1.805	59.746	1.748	3.052	68708	432160	182	
		Kvind.	306574	38891	16521	55003	41.625	12781	597	51180	895	2927	63708	416988	62	
	Over 50	Mænd	347297	43192	17274	55827	43375	12385	67	53833	1.488	505	63978	463590	203	
		Kvind.	305749	41654	18395	83066	79733	3.333	0	79733	0	3.333	93608	448864	3	
	Dipl.-ing.	Under 30	Mænd	255963	31660	7846	44046	34441	7.660	1.944	38490	0	5556	40089	339515	18
			Kvind.	262532	31362	2420	28344	25093	3.251	0	26939	1.405	0	28344	324658	12
30 - 50		Mænd	279175	36882	6609	68749	46252	22496	0	64852	488	3409	67935	391413	22	
		Kvind.	281645	35530	3943	53112	50585	2527	0	50969	0	2143	50969	374229	7	
Over 50		Mænd	-	-	-	-	-	-	-	-	-	-	-	-	-	
		Kvind.	-	-	-	-	-	-	-	-	-	-	-	-	-	

Kilde: Beregnet af lektor Flemming Ibsen, CARMA, på grundlag af data fra ISOLA, Personalestyrelsen. Anm.: Base ret på 2. kvartal. 'Lokale tillæg i alt' er summen af lokale kvalifikationstillæg, funktionstillæg og resultatløn.

6. Løndannelsen i staten for ingeniører - sammenfatning og konklusion

I de ovenstående afsnit er lønforholdene for ingeniører og andre personalegrupper i staten blevet belyst for at besvare de spørgsmål, som er blevet rejst i forbindelse med IDA's projekt om ingeniører på Ny løn i det offentlige. Her blev rejst følgende spørgsmål:

Hvordan er det gået med ingeniørernes lønudvikling under det nye lønsystem? Har Ny Løn - som det hypotetisk kunne antages - i særlig grad tilgodeset ingeniørerne som en akademisk uddannet og eftertragtet arbejdskraft? Hvordan har ingeniørerne på Ny Løn på statslige og (amts)kommunale arbejdspladser klaret sig lønmæssigt i forhold til sammenlignelige grupper? Har ingeniørerne haft en lønudvikling som de øvrige akademikergrupper og hvordan har deres lønudvikling været i forhold til andre relevante personalegrupper i stat, amt og kommuner? Hvordan har lønudviklingen inden for ingeniørgruppen udviklet sig, er lønspredningen vokset og hvordan har de kønsspecifikke lønforskellev udviklet sig blandt ingeniørerne? Disse spørgsmål vil i det følgende ganske kort blive besvaret, hvor opbygningen vil følge denne rapport's opbygning. For en uddybning henvises til de ovenstående afsnit.

Omkring lønudviklingen for ingeniører og andre personalegrupper viste undersøgelsens overordnede tabeller - især med hensyn til personer på Ny Løn - at DJØF'erne løber stærkere end de andre personalegrupper i lønkapløbet. Ingeniørgrupperne ligger side om side med DM'erne (med undtagelse af de atypiske diplomingeniører), mens den store gruppe af kontorfunktionærer ligger sidst. Dette gælder for såvel perioden 1998 til 2002 som for 1999 til 2002. Niveauerne på lønningerne er dog stadig højest for ingeniørgrupperne, hvilket er en væsentlig pointe. De opridsede lønudviklingstakter for personalegrupperne skal dog ses i forhold til forskelle i den gennemsnitlige anciennitet: Jurister og økonomer adskiller sig fra ingeniører som helhed og magistre ved generelt at have lavere anciennitet. Derfor vil disse grupperes lønudvikling blive påvirket af dette forhold og juristerne og økonomerne vil have en højere lønudvikling.

Det er derfor vigtigt at anskue lønudviklingen fordelt på lønkomponenter - altså lønudviklingen fordelt på henholdsvis lokale, anciennitetsbestemte og centralt regulerede stigninger. Her blev de resultaterne for de overordnede tabeller i en vis grad opblødt: I forhold til den *lokale* lønstigning

ligger DJØF'erne - med undtagelse af de lidt atypiske diplomingeniører - stadig i spidsen. Derefter kommer kontorfunktionærerne tæt fulgt af teknikumingeniørerne. Herefter kommer civilingeniørerne, DM'erne og akademiingeniørerne i et felt en smule bagefter de andre.

I forhold til lønudviklingen fordelt på lønkomponenter kan det endvidere sammenfattes, at de personalegrupper, der får en høj anciennitetsbestemt stigning typisk får en lav lokal stigning: Civilingeniørerne, akademiingeniørerne og DM'erne får relativt høje anciennitetsbestemte stigninger - men får tilsvarende også relativt lave lokale stigninger. Derimod får grupper med en lav anciennitetsbestemt stigning relativt høje lokale stigninger. Dette gælder for teknikumingeniørerne og kontorfunktionærerne. Disse resultater hænger i et vist omfang sammen med anciennitets- og overenskomstmæssige forhold: DM'erne har eksempelvis relativt høje anciennitetsbestemte stigninger, men ikke så høje lokale stigninger. Derimod har kontorfunktionærerne meget lave anciennitetsstigninger men høje lokale stigninger. Selvom kontorfunktionærerne dog har relativt høje lokale stigninger, opvejer dette ikke, at de sækker agterud. DJØF'erne er måske en smule atypiske: De henter både gode tillæg hjem og får samtidigt en anciennitetsbestemt lønstigning. Således kan det konkluderes, at man ikke kan få i både pose og sæk - med mindre man er DJØF'er.

I forhold til forskelle mellem kønnene, tegner der sig følgende billede: Der fandtes rent faktisk forskelle mellem kønnene til fordel for mændene. Analysen undersøgte dog ikke, om disse forskelle skyldtes forskelle mellem kønnene omkring arbejdsopgaver og områder. Analysen undersøgte heller ikke - mere detaljeret - om forskellene til dels skyldtes forskellige placeringer anciennitetsmæssigt. Analysen viste dog - med ovenstående forbehold - at de gennemsnitlige lønniveauer for ingeniører i 1998 til 2002 i et vist omfang tenderer i retning af, at lønforskellene udlignes mellem kønnene, hvis man er på Ny Løn. Dette er ikke tilfældet, hvis man er på gammel løn. Om dette skyldes, at det nye lønsystem sætter større fokus på kvalifikationer, funktioner og resultater snarere end andre faktorer kan ikke konkluderes. Dog har interviewundersøgelsen vist, at der ikke 'gøres forskel' på mænd og kvinder og at kønsaspektet faktisk ikke spiller en rolle for tillæggenes uddeling. Derfor kan det med en vis forsigtighed konkluderes, at det nye lønsystem i staten ikke forfordeler mændene til fordel for kvinderne for ingeniørernes vedkommende.

De gennemsnitlige tillægsstørrelser fordelt på tillægstyper for ingeniører på Ny Løn og på fuld tid er også belyst - og opgjort fordelt på køn og alder. Helt overordnet har det vist sig, at fordelingen mellem centrale tillæg og lokale tillæg varierer en del mellem grupperne: For civilingeniørerne er fordelingen mellem lokale og centrale tillæg, at der gives knapt en halv gang mere i lokale tillæg end i centrale tillæg. For akademiingeniører og teknikumingeniører gives der fire gange mere i lokale tillæg, mens der for de lidt atypiske diplomingeniører for langt størstedelens vedkommende er tale om lokale tillæg. Fordelingen mellem kvalifikations-, funktions- og resultatløn er for alle grupperne, at langt den største del gives som kvalifikationstillæg. Resultatløn er kun anvendt i yderst begrænset omfang. Langt størstedelen af tillæggene samlet gives endvidere som varige tillæg.

For *civilingeniørerne* kan følgende endvidere bemærkes: De mandlige civilingeniører i alderen 30 til 50 år, som der tages udgangspunkt i, får stadig flere kroner i løntillæg end kvinderne. Forklaringen skal især findes i de centralt aftalte tillæg, hvilket kunne tyde på, at forskellene i tillæggene mellem kønnene kan henføres til forskelle i arbejdsopgaver og områder, selvom mændene også får mere i kvalifikationstillæg lokalt. For *akademiingeniørerne* forholder det sig således, at mændene også får mere i tillæg end kvinderne. Her ligger forskellene i alt overvejende grad i de centrale tillæg, der er tre gange højere for mænd end for kvinderne mellem 30 og 50 år, hvilket kunne tyde på, at forskellene i tillæggene mellem kønnene kan henføres til forskelle i arbejdsopgaver og områder. For *teknikumingeniørerne* er det således, at mændene får lidt mere i tillæg end kvinderne - og her er forskellen interessant nok at finde i de lokale tillæg. Endelig omkring *diplomingeniørerne* må det siges, at respondenterne udgør et relativt beskedent antal og derved forværres mulighederne for at fremføre klare udsagn herom.

Afrundende på denne rapport i forhold til, hvordan det er gået med ingeniørernes lønudvikling i staten kan det derfor fremføres, at ingeniørernes lønudvikling under det nye lønsystem er steget mere end eksempelvis kontorfunktionæremes. Til gengæld er andre akademikerer - juristernes og økonomernes - steget mere end ingeniørernes. Niveauerne på lønningerne er dog stadig højest for ingeniørgrupperne. Endvidere er de kønsspecifikke lønforskelle blandt ingeniørerne ikke blevet større i perioden. Fremover vil det derfor være en vigtig opgave for ingeniørerne at sikre, at deres lønudvikling bliver konkurrencedygtig - særligt i forhold til de øvrige akademikere.

7. Bilag

7.1. Lønudvikling i perioden 1998 til 2002 fordelt på de enkelte år

Lønudvikling i staten for ingeniører og andre personalegrupper opgjort på identiske personer for <u>2. kvartal 1998 til 2. kvartal 1999</u>								
Personalegruppe	Gns. løn i kr.	Gns. stigning i pct.	Gns. lokal stigning i pct.*	Central regulering	Anc. i pct.	Gene i pct.	Gns. lokal stigning korr. for gene**	Antal
Civilingeniører	413617	6,2	2,1	3	1,1	0	2,1	1693
Akademiing.	405506	5,5	1,2	3	1,3	0,2	1,4	327
Teknikuming.	404228	4,5	1	3	0,9	-0,5	0,5	808
Diploming.	-	-	-	-	-	-	-	-
DJØF'ere	379292	7,8	2,8	3	2,3	-0,3	2,5	5376
DM'ere	399982	6	1,8	3	1,6	-0,2	1,6	5232
Kontor-funktionærer	233593	4,8	1,3	3	0,7	-0,2	1,1	10875

Kilde: Beregnet af lektor Flemming Ibsen, CARMA, på grundlag af data fra ISOLA, Personalestyrelsen.

Anm.: I opgørelsen indgår civilingeniører med andre stillingsbetegnelser end civilingeniør. *: Den gennemsnitlige lokale stigning er den gennemsnitlige stigning korrigeret for central regulering, anciennitet og gene-relaterede forhold. **: Gene-relaterede lønforhold kan være såvel lokalt som centralt fastlagt. Lønbegrebet er samlet løn inklusive tillæg, pension og gene.

Lønudvikling i staten for ingeniører og andre personalegrupper opgjort på identiske personer for 2. kvartal 1999 til 2. kvartal 2000

Personalegruppe	Gns. løn i kr.	Gns. stigning i pct.	Gns. lokal stigning i pct.	Cent. regulering	Anc. i pct.	Gene i pct.	Gns. lokal stigning korr. for gene**	Antal
Alle civilingeniører	427152	4,1	0,3	0,8	2,6	0,2	0,5	1715
Civiling. gl. system	427152	2,8	-0,2	0,8	2	0,1	-0,1	967
Civiling. på Ny Løn	419688	5,7	1	0,8	3,4	0,4	1,4	748
Alle akademiing.	416416	4,1	0	0,8	2,8	0,5	0,5	492
Akademiing. gl. løn	412012	3,1	-0,2	0,8	1,7	0,7	0,5	261
Akademiing. Ny Løn	421392	5,2	0,3	0,8	4	0,2	0,5	231
Alle teknikuming.	415819	4,1	0,4	0,8	2	0,8	1,2	1084
Teknik.ing. gl. løn	415818	2,8	-0,2	0,8	1,6	0,5	0,3	704
Tek.ing. Ny Løn	415822	6,4	1,6	0,8	2,7	1,3	2,9	380
Alle diploming.	-	-	-	-	-	-	-	-
Diploming. gl. løn	-	-	-	-	-	-	-	-
Diploming. Ny Løn	329603	13,4	4,7	0,8	7,2	0,7	5,4	22
Alle DJØF'ere	399655	6,3	1,2	0,8	3,4	0,8	2	6127
DJØF'ere gl. system	403115	4,8	0,6	0,8	2,6	0,7	1,3	3390
DJØF'ere Ny Løn	371553	9,3	2,2	0,8	5,4	0,9	3,1	2154
Alle DM'ere	406244	4,1	0,4	0,8	2,6	0,3	0,7	5561
DM'ere gl. system	416465	3	-0,2	0,8	2	0,4	0,2	3247
DM'ere på Ny Løn	389711	6,3	1,5	0,8	3,7	0,2	1,7	1599
Alle kontorfunktion.	250007	2,4	0,4	0,8	1	0,1	0,5	13534
Kontorfunk. gl. løn	247676	2,3	0,2	0,8	1,1	0,1	0,3	12195
Kont.funkt. Ny Løn	271238	3,7	2,8	0,8	-0,1	0,2	3	1339

Kilde: Beregnet af lektor Flemming Ibsen, CARMA, på grundlag af data fra ISOLA, Personalestyrelsen.

Anm.: I opgørelsen indgår civilingeniører med andre stillingsbetegnelser end civilingeniør. *: Den gennemsnitlige lokale stigning er den gennemsnitlige stigning korrigeret for central regulering, anciennitet og gene-relaterede forhold. **: Gene-relaterede lønforhold kan være såvel lokalt som centralt fastlagt. Lønbegrebet er samlet løn inklusive tillæg, pension og gene.

Lønudvikling i staten for ingeniører og andre personalegrupper opgjort på identiske personer for 2. kvartal 2000 til 2. kvartal 2001

Personalegruppe	Gns. løn i kr.	Gns. stigning i pct.	Gns. lokal stigning i pct.*	Central regulering	Anc. i pct.	Gene i pct.	Lokal stigning korr. for gene**	Antal
Alle civilingeniører	452690	7,5	1,7	3,5	1,7	0,6	2,3	1670
Civiling. gl. system	453327	6,6	1,1	3,5	1,1	0,4	1,5	750
Civiling. Ny Løn	452170	8,3	2,2	3,5	2,1	0,8	3	920
Alle akademiing.	446938	7,1	1,7	3,5	1	0,8	2,5	515
Akademiing. gl. løn	436376	5,1	0,8	3,5	0,4	0,3	1,1	217
Akademiing. Ny Løn	454629	8,5	2,3	3,5	1,5	1,1	3,4	298
Alle teknikuming.	446072	7,4	2,1	3,5	0,6	1,1	3,2	1485
Tenikumng. gl. løn	444810	6,8	1,3	3,5	0,6	1,3	2,6	1019
Tekn. ing. Ny Løn	448831	8,6	3,6	3,5	0,7	0,8	4,4	466
Alle diploming.	-	-	-	-	-	-	-	-
Diploming. gl. løn	-	-	-	-	-	-	-	-
Diploming. Ny Løn	342729	15,7	4,1	3,5	6,9	1,2	5,3	38
Alle DJØF'ere	420027	8,6	3,1	3,5	1,5	-1	2,1	6319
DJØF'ere gl. løn	424974	6,3	1,1	3,5	1,5	0,1	1,2	2806
DJØF'ere på Ny Løn	417394	10,5	4,8	3,5	1,4	-1,9	2,9	3442
Alle DM'ere	427502	7,1	1,7	3,5	1,7	0,3	2	5677
DM'ere gl. system	438839	5,9	1,2	3,5	1,2	0,4	1,6	2800
DM'ere på Ny Løn	418281	8,3	2,3	3,5	2,4	0,2	2,5	2229
Alle kontorfunktion.	260751	5,4	0,9	3,5	0,9	0,3	1,2	13850
Kontorfunktionærer på gammel løn	257160	5,3	0,4	3,5	1,2	0,2	0,6	11818
Kontorfunktionærer på Ny Løn	281637	6,3	3,2	3,5	-0,3	0,3	3,5	2032

Kilde: Beregnet af lektor Flemming Ibsen, CARMA, på grundlag af data fra ISOLA, Personalestyrelsen.

Anm.: I opgørelsen indgår civilingeniører med andre stillingsbetegnelser end civilingeniør. *: Den gennemsnitlige lokale stigning er den gennemsnitlige stigning korrigeret for central regulering, anciennitet og gene-relaterede forhold. **: Gene-relaterede lønforhold kan være såvel lokalt som centralt fastlagt. Lønbegrebet er samlet løn inklusive tillæg, pension og gene.

Lønudvikling i staten for ingeniører og andre personalegrupper opgjort på identiske personer for 2. kvartal 2001 til 2. kvartal 2002

Personalegruppe	Gns. løn i kr.	Gns. stigning i pct.	Gns. lokal stigning i pct.*	Central regulering	Anc. i pct.	Gene i pct.	Lokal stigning korr. for gene**	Antal
Alle civilingeniører	462370	4,3	1,2	2,1	1,1	0,1	1,3	1626
Civilingeniører på gammel løn	462408	2,7	0,1	2,1	0,9	0	0,1	573
Civilingeniører på Ny Løn	462350	5,2	1,8	2,1	1,2	0,1	1,9	1053
Alle akademiing.	457101	4,3	1,2	2,1	0,9	0,1	1,3	480
Akademiing. gl. løn	447685	3,7	1	2,1	0,8	-0,2	0,8	180
Akademiing. Ny Løn	462750	4,7	1,3	2,1	0,9	0,3	1,6	300
Alle teknikuming.	456954	3,9	1,7	2,1	0,8	-0,6	1,1	973
Tenikuming. gl. løn	455954	2,5	1,2	2,1	0,7	-1,5	-0,3	444
Tek. ing. Ny Løn	456669	5,1	2	2,1	0,9	0,1	2,1	529
Alle diploming.	-	-	-	-	-	-	-	-
Diploming. gl. løn	-	-	-	-	-	-	-	-
Diploming. Ny Løn	387331	13,9	4,1	2,1	5,7	2,1	6,2	57
Alle DJØF'ere	431350	6,4	1,6	2,1	2,3	0,2	1,8	6465
DJØF'ere på gammel løn	431231	4,3	0,6	2,1	1,4	0	0,6	2431
DJØF'ere på Ny Løn	428075	7,6	2,2	2,1	2,9	0,3	2,5	3970
Alle DM'ere	437634	4,7	1	2,1	1,4	0,1	1,1	5932
DM'ere på gammel løn	450275	3,3	0,4	2,1	0,8	0,2	0,6	2442
DM'ere på Ny Løn	431065	5,9	1,6	2,1	1,9	0,1	1,7	2850
Alle kontorfunktionærer	271406	4,1	0,9	2,1	1	0,3	1,2	14593
Kontorfunktionærer på gammel løn	268239	4	0,5	2,1	1,2	0,3	0,8	12149
Kontorfunktionærer på Ny Løn	287146	4,6	2,5	2,1	-0,1	0,1	2,6	2444

Kilde: Beregnet af lektor Flemming Ibsen, CARMA, på grundlag af data fra ISOLA, Personalestyrelsen.

Anm.: I opgørelsen indgår civilingeniører med andre stillingsbetegnelser end civilingeniør. *: Den gennemsnitlige lokale stigning er den gennemsnitlige stigning korrigeret for central regulering, anciennitet og gene-relaterede forhold. **: Gene-relaterede lønforhold kan være såvel lokalt som centralt fastlagt. Lønbegrebet er samlet løn inklusive tillæg, pension og gene.

7.2.Lønniveauer fordelt på køn og alder i de enkelte år Civilingeniører

1998. Gennemsnitlige lønninger (eksl. gene) i staten for fuldtidsbeskæftigede civilingeniører fordelt på køn og alder								
Alder	Løn-system	Køn	Basisløn, inkl. eget pens. bidr.	Arbejdsgivers pens. bidrag	Centrale tillæg	Lokale tillæg	Sum af samlet løn ekskl. gene	Antal
Under 30	Ny Løn	Mænd	231198	24416	13575	9273	278464	55
		Kvinder	231853	24788	8934	12735	278303	14
	Gammel løn	Mænd	227974	24775	0	0	285131	37
		Kvinder	236532	26353	0	0	300990	8
Mellem 30 og 50	Ny Løn	Mænd	264102	33172	59924	14125	371323	104
		Kvinder	164595	29817	26271	13803	334486	25
	Gammel løn	Mænd	279980	32644	0	0	367860	388
		Kvinder	268238	30346	0	0	343692	113
Over 50	Ny Løn	Mænd	277894	39795	101405	19383	438478	43
		Kvinder	-	-	-	-	-	0
	Gammel løn	Mænd	316363	37971	0	0	424380	204
		Kvinder	318154	37557	0	0	428096	20
Samtlige								1011

Kilde: Beregnet af lektor Flemming Ibsen, CARMA, på grundlag af data fra ISOLA, Personalestyrelsen.

Anm.: Baseret på 2. kvartal. I opgørelsen er alene medregnet ingeniører med stillingsbetegnelsen civilingeniør, cand.polyt. eller cand.scient. Lønbegrebet er basisløn (inkl. eget pensionsbidrag), arbejdsgivers pensionsbidrag og tillæg, men ikke gene.

1999. Gennemsnitlige lønninger (eksl. gene) i staten for fuldtidsbeskæftigede civilingeniører fordelt på køn og alder

Alder	Løn-system	Køn	Basisløn, inkl. eget pens. bidr.	Arbejdsgivers pens. bidrag	Centrale tillæg	Lokale tillæg	Sum af samlet løn ekskl. gene	Antal
Under 30	Ny Løn	Mænd	240463	26007	19836	12688	298993	92
		Kvinder	238015	26070	15344	13710	293140	24
	Gammel løn	Mænd	242900	27962	0	0	316708	13
		Kvinder	260111	28734	0	0	311242	3*
Mellem 30 og 50	Ny Løn	Mænd	307747	35206	23395	27900	394258	194
		Kvinder	285065	32536	21580	28731	367911	41
	Gammel løn	Mænd	286090	32817	0	0	370692	271
		Kvinder	295619	34857	0	0	392498	88
Over 50	Ny Løn	Mænd	329548	39068	27350	33569	429535	72
		Kvinder	345136	41128	27553	40435	454270	3*
	Gammel løn	Mænd	325957	39667	0	0	439340	179
		Kvinder	327728	38383	0	0	439724	17
Samtlige								997

Kilde: Beregnet af lektor Flemming Ibsen, CARMA, på grundlag af data fra ISOLA, Personalestyrelsen.

Anm.: Baseret på 2. kvartal. *: Et meget begrænset antal respondenter bevirker, at tallene skal iagttages med forbehold. I opgørelsen er alene medregnet ingeniører med stillingsbetegnelsen civilingeniør, cand.polyt eller cand.scient. Lønbegrebet er basisløn (inkl. eget pensionsbidrag), arbejdsgivers pensionsbidrag og tillæg, men ikke gene.

2000. Gennemsnitlige lønninger (eksl. gene) i staten for fuldtidsbeskæftigede civilingeniører fordelt på køn og alder

Alder	Løn-system	Køn	Basisløn, inkl. eget pens. bidr.	Arbejdsgivers pens. bidrag	Centrale tillæg	Lokale tillæg	Sum af samlet løn ekskl. gene	Antal
Under 30	Ny Løn	Mænd	245738	27995	23536	15897	313193	88
		Kvinder	236039	27474	18839	14383	296735	28
	Gammel løn	Mænd	253074	31370	0	0	332568	4*
		Kvinder	-	-	-	-	-	0
Mellem 30 og 50	Ny Løn	Mænd	305165	38917	24062	35554	403698	257
		Kvinder	291644	34853	16290	30925	373711	68
	Gammel løn	Mænd	304264	38494	0	0	405490	190
		Kvinder	297598	39876	0	0	392402	59
Over 50	Ny Løn	Mænd	343411	43595	25399	51777	464546	82
		Kvinder	345529	42068	42902	30798	441296	7
	Gammel løn	Mænd	329821	41790	0	0	444388	161
		Kvinder	331619	42002	0	0	442543	14
Samtlige								959

Kilde: Beregnet af lektor Flemming Ibsen, CARMA, på grundlag af data fra ISOLA, Personalestyrelsen.

Anm.: Baseret på 2. kvartal. *: Et meget begrænset antal respondenter bevirker, at tallene skal iagttages med forbehold. I opgørelsen er alene medregnet ingeniører med stillingsbetegnelsen civilingeniør, cand.polyt eller cand.scient. Lønbegrebet er basisløn (inkl. eget pensionsbidrag), arbejdsgivers pensionsbidrag og tillæg, men ikke gene.

2001. Gennemsnitlige lønninger (eksl. gene) i staten for fuldtidsbeskæftigede civilingeniører fordelt på køn og alder

Alder	Løn-system	Køn	Basisløn, inkl. eget pens. bidr.	Arbejdsgivers pens. bidrag	Centrale tillæg	Lokale tillæg	Sum af samlet løn ekskl. gene	Antal
Under 30	Ny Løn	Mænd	255296	30314	27819	17572	331001	68
		Kvinder	255631	30102	24604	18894	329231	24
	Gammel løn	Mænd	-	-	-	-	-	0
		Kvinder	-	-	-	-	-	0
Mellem 30 og 50	Ny Løn	Mænd	316792	40014	26622	40468	423895	285
		Kvinder	302585	37771	22847	35079	398282	90
	Gammel løn	Mænd	318562	39816	0	0	425532	130
		Kvinder	310625	37728	0	0	405026	41
Over 50	Ny Løn	Mænd	355362	45116	28042	54357	482876	103
		Kvinder	341822	42066	24829	38259	446975	6
	Gammel løn	Mænd	341649	43880	0	0	465522	141
		Kvinder	342399	43841	0	0	468623	15
Samtlige								904

Kilde: Beregnet af lektor Flemming Ibsen, CARMA, på grundlag af data fra ISOLA, Personalestyrelsen.

Anm.: Baseret på 2. kvartal. I opgørelsen er alene medregnet ingeniører med stillingsbetegnelsen civilingeniør, cand.polyt. eller cand.scient. Lønbegrebet er basisløn (inkl. eget pensionsbidrag), arbejdsgivers pensionsbidrag og tillæg, men ikke gene.

2002. Gennemsnitlige lønninger (eksl. gene) i staten for fuldtidsbeskæftigede civilingeniører fordelt på køn og alder

Alder	Løn-system	Køn	Basisløn, inkl. eget pens. bidr.	Arbejdsgivers pens. bidrag	Centrale tillæg	Lokale tillæg	Sum af samlet løn ekskl. gene	Antal
Under 30	Ny Løn	Mænd	256691	29838	27009	13239	326777	65
		Kvinder	260982	29597	28319	10314	329212	20
	Gammel løn	Mænd	-	-	-	-	-	-
		Kvinder	-	-	-	-	-	-
Mellem 30 og 50	Ny Løn	Mænd	318232	41235	29683	48093	437244	282
		Kvinder	307889	39243	23755	44588	415476	102
	Gammel løn	Mænd	331312	41292	0	0	444461	88
		Kvinder	320789	38945	0	0	419625	28
Over 50	Ny Løn	Mænd	356097	46508	29337	64092	496034	117
		Kvinder	343070	43575	42264	41864	470773	9
	Gammel løn	Mænd	348715	44650	0	0	476641	103
		Kvinder	348715	44827	0	0	482698	11
Samtlige								825

Kilde: Beregnet af lektor Flemming Ibsen, CARMA, på grundlag af data fra ISOLA, Personalestyrelsen.

Anm.: Baseret på 2. kvartal. I opgørelsen er alene medregnet ingeniører med stillingsbetegnelsen civilingeniør, cand. polyt. eller cand. scient. Lønbegrebet er basisløn (inkl. eget pensionsbidrag), arbejdsgivers pensionsbidrag og tillæg, men ikke gene.

Akademiingeniører

1998. Gennemsnitlige lønninger (ekskl. gene) i staten for fuldtidsbeskæftigede akademiingeniører fordelt på køn og alder

Alder	Løn-system	Køn	Basisløn, inkl. eget pens. bidr.	Arbejdsgivers pens. bidrag	Centrale tillæg	Lokale tillæg	Sum af samlet løn ekskl. gene	Antal
Under 30	Ny Løn	Mænd	227852	23.931	2.526	6.940	261248	14
		Kvinder	226323	24421	0	13899	264643	6
	Gammel løn	Mænd	225752	26020	0	0	281863	6
		Kvinder	229241	26562	0	0	291867	12
Mellem 30 og 50	Ny Løn	Mænd	268038	34619	49965	26846	379468	33
		Kvinder	263790	30271	17.785	21.581	333427	12
	Gammel løn	Mænd	288723	33653	0	0	374621	121
		Kvinder	268864	31178	0	0	349809	49
Over 50	Ny Løn	Mænd	287413	38670	107.619	8279	432463	6
		Kvinder	-	-	-	-	-	12
	Gammel løn	Mænd	309359	36.314	0	0	405605	84
		Kvinder	310262	36457	0	0	402449	8
Samtlige			282438	33516	13448	4179	372662	374

Kilde: Beregnet af lektor Flemming Ibsen, CARMA, på grundlag af data fra ISOLA, Personalestyrelsen.

Anm.: Baseret på 2. kvartal. I opgørelsen er alene medregnet ingeniører med stillingsbetegnelsen akademiingeniør samt ingeniører i klasse 04 og 51 med stillingsbetegnelse som ingeniør, driftsingeniør, udviklingsingeniør, patentingeniør, produktionsingeniør, kemiingeniør og kemiker. Lønbegrebet er basisløn (inkl. eget pensionsbidrag), arbejdsgivers pensionsbidrag og tillæg, men ikke gene.

1999. Gennemsnitlige lønninger (eksl. gene) i staten for fuldtidsbeskæftigede akademingeniører fordelt på køn og alder

Alder	Løn-system	Køn	Basisløn, inkl. eget pens. bidr.	Arbejdsgivers pens. bidrag	Centrale tillæg	Lokale tillæg	Sum af samlet løn ekskl. gene	Antal
Under 30	Ny Løn	Mænd	252109	27896	9.114	18.478	307596	14
		Kvinder	242074	26968	5704	19078	293825	6
	Gammel løn	Mænd	250003	30684	0	0	425670	3
		Kvinder	241.233	27951	0	0	310045	10
Mellem 30 og 50	Ny Løn	Mænd	308593	36144	11716	42.522	398975	56
		Kvinder	279.580	32824	4.089	40950	357442	22
	Gammel løn	Mænd	300679	35128	0	0	391902	91
		Kvinder	282692	33019	0	0	372827	40
Over 50	Ny Løn	Mænd	361723	40018	12.257	26.558	440555	45
		Kvinder	-	-	-	-	-	-
	Gammel løn	Mænd	319046	37.694	0	0	425.769	76
		Kvinder	319406	38637	0	0	424409	6
Samtlige			305385	35460	3955	13145	394776	369

Kilde: Beregnet af lektor Flemming Ibsen, CARMA, på grundlag af data fra ISOLA, Personalestyrelsen.

Anm.: Baseret på 2. kvartal. I opgørelsen er alene medregnet ingeniører med stillingsbetegnelsen akademiingeniør samt ingeniører i klasse 04 og 51 med stillingsbetegnelse som ingeniør, driftsingeniør, udviklingsingeniør, patentingeniør, produktionsingeniør, kemiingeniør og kemiker. Lønbegrebet er basisløn (inkl. eget pensionsbidrag), arbejdsgivers pensionsbidrag og tillæg, men ikke gene.

2000. Gennemsnitlige lønninger (eksl. gene) i staten for fuldtidsbeskæftigede akademiingeniører for delt på køn og alder

Alder	Løn-system	Køn	Basisløn, inkl. eget pens. bidr.	Arbejdsgivers pens. bidrag	Centrale tillæg	Lokale tillæg	Sum af samlet løn ekskl. gene	Antal
Under 30	Ny Løn	Mænd	269868	32917	4.905	36.154	343.845	10
		Kvinder	264490	31.557	2.770	25.335	329.151	9
	Gammel løn	Mænd	260.359	33017	0	0	344.782	3
		Kvinder	-	-	-	-	-	-
Mellem 30 og 50	Ny Løn	Mænd	315.332	38.626	11.152	45.924	411.033	75
		Kvinder	290.150	35.592	6.941	42583	375.264	31
	Gammel løn	Mænd	308.338	37.097	0	0	400.898	63
		Kvinder	287.971	38.315	0	0	375.259	38
Over 50	Ny Løn	Mænd	351259	41.786	11.000	47.143	451.187	60
		Kvinder	-	-	-	-	-	-
	Gammel løn	Mænd	322632	44.627	0	0	434.492	73
		Kvinder	322.906	41207	0	0	436.578	7
Samtlige			313628	39449	4833	22542	410062	373

Kilde: Beregnet af lektor Flemming Ibsen, CARMA, på grundlag af data fra ISOLA, Personalestyrelsen.

Anm.: Baseret på 2. kvartal. I opgørelsen er alene medregnet ingeniører med stillingsbetegnelsen akademiingeniør samt ingeniører i klasse 04 og 51 med stillingsbetegnelse som ingeniør, driftsingeniør, udviklingsingeniør, patentingeniør, produktionsingeniør, kemiingeniør og kemiker. Lønbegreber basisløn (inkl. eget pensionsbidrag), arbejdsgivers pensionsbidrag og tillæg, men ikke gene.

2001. Gennemsnitlige lønninger (eksl. gene) i staten for fuldtidsbeskæftigede akademiingeniører for delt på køn og alder

Alder	Løn-system	Køn	Basisløn, inkl. eget pens. bidr.	Arbejdsgivers pens. bidrag	Centrale tillæg	Lokale tillæg	Sum af samlet løn ekskl. gene	Antal
Under 30	Ny Løn	Mænd	269700	32098	1843	30494	334136	5
		Kvinder	281383	34.795	4896	43495	364568	5
	Gammel løn	Mænd	-	-	-	-	-	-
		Kvinder	-	-	-	-	-	-
Mellem 30 og 50	Ny Løn	Mænd	323678	41025	12472	57884	435058	86
		Kvinder	308918	38486	6692	49506	403603	34
	Gammel løn	Mænd	323978	39247	0	0	429078	44
		Kvinder	307285	37364	0	0	400619	28
Over 50	Ny Løn	Mænd	352982	43242	11916	50985	459125	68
		Kvinder	373499	49433	6097	92415	521444	3
	Gammel løn	Mænd	334175	41044	0	0	443883	64
		Kvinder	334359	42133	0	0	445855	6
Samtlige			327706	40542	6286	31324	432993	344

Kilde: Beregnet af lektor Flemming Ibsen, CARMA, på grundlag af data fra ISOLA, Personalestyrelsen.

Anm.: Baseret på 2. kvartal. I opgørelsen er alene medregnet ingeniører med stillingsbetegnelsen akademiingeniør samt ingeniører i klasse 04 og 51 med stillingsbetegnelse som ingeniør, driftsingeniør, udviklingsingeniør, patentingeniør, produktionsingeniør, kemiingeniør og kemiker. Lønbegrebet er basisløn (inkl. eget pensionsbidrag), arbejdsgivers pensionsbidrag og tillæg, men ikke gene.

2002. Gennemsnitlige lønninger (eksl. gene) i staten for fuldtidsbeskæftigede akademiingeniører for delt på køn og alder

Alder	Løn-system	Køn	Basisløn, inkl. eget pens. bidr.	Arbejdsgivers pens. bidrag	Centrale tillæg	Lokale tillæg	Sum af samlet løn ekskl. gene	Antal
Under 30	Ny Løn	Mænd	252653	30.221	2.383	30.999	316.255	3
		Kvinder	275349	35821	1592	60780	373542	5
	Gammel løn	Mænd	-	-	-	-	-	-
		Kvinder	-	-	-	-	-	-
Mellem 30 og 50	Ny Løn	Mænd	329.344	42.618	14.958	62.467	449388	86
		Kvinder	315948	40129	5861	58045	419984	34
	Gammel løn	Mænd	336.640	39.969	0	0	441609	30
		Kvinder	321784	38556	0	0	414982	21
Over 50	Ny Løn	Mænd	361785	44934	11955	55324	473998	66
		Kvinder	392127	45201	26364	19482	483173	4
	Gammel løn	Mænd	341361	42396	0	0	458.455	63
		Kvinder	341361	44231	0	0	461583	5
Samtlige			336445	42082	7532	36075	448072	318

Kilde: Beregnet af lektor Flemming Ibsen, CARMA, på grundlag af data fra ISOLA, Personalestyrelsen.

Anm.: Baseret på 2. kvartal. I opgørelsen er alene medregnet ingeniører med stillingsbetegnelsen akademiingeniør samt ingeniører i klasse 04 og 51 med stillingsbetegnelse som ingeniør, driftsingeniør, udviklingsingeniør, patentingeniør, produktionsingeniør, kemiingeniør og kemiker. Lønbeholdningen er basisløn (inkl. eget pensionsbidrag), arbejdsgivers pensionsbidrag og tillæg, men ikke gene.

Teknikumingeniører

1998. Gennemsnitlige lønninger (eksl. gene) i staten for fuldtid beskæftigede teknikumingeniører fordelt på køn og alder

Løn-system	Alder	Køn	Basisløn, inkl. eget pens. bidr.	Arbejdsgivers pens. bidrag	Centrale tillæg	Lokale tillæg	Sum af samlet løn ekskl. gene	Antal
Ny Løn	Under 30	Mænd	236661	26.690	13.778	17.755	294.885	19
		Kvinder	243153	26.173	2.426	12.988	284.739	9
	30-50	Mænd	273207	32825	41.883	16604	360001	54
		Kvinder	253764	28.330	6.306	23.812	312.213	14
	Over 50	Mænd	284094	37615	90.475	9490	415474	81
		Kvinder	-	-	-	-	-	-
Gammel løn	Under 30	Mænd	230692	25447	0	0	277122	20
		Kvinder	230457	25.921	0	0	283.880	12
	30-50	Mænd	279061	31845	0	0	358861	264
		Kvinder	260515	29349	0	0	328.584	78
	Over 50	Mænd	309958	35442	0	0	397683	415
		Kvinder	298806	35253	0	0	385.638	6
Samtlige			287882	33333	10238	2521	372816	973

Kilde: Beregnet af lektor Flemming Ibsen, CARMA, på grundlag af data fra ISOLA, Personalestyrelsen.

Anm.: Baseret på 2. kvartal. I opgørelsen er alene medregnet ingeniører med stillingsbetegnelsen teknikumingeniør samt ingeniører i klasse 05 og 56 med stillingsbetegnelse som ingeniør, bygningsingeniør, afdelingsingeniør, driftsingeniør, udviklingsingeniør, elektroingeniør, el-ingeniør, produktionsingeniør, eksportingeniør, kemiingeniør, laboratorieingeniør, patentingeniør, maskiningeniør og analysekemiker. Lønbegrebet er basisløn (inkl. eget pensionsbidrag), arbejdsgivers pensionsbidrag og tillæg, men ikke gene.

1999. Gennemsnitlige lønninger (eksl. gene) i staten for fuldtidsbeskæftigede teknikumingeniører for delt på køn og alder

Løn-system	Alder	Køn	Basisløn, inkl. eget pens. bidr.	Arbejdsgivers pens. bidrag	Centrale tillæg	Lokale tillæg	Sum af samlet løn ekskl. gene	Antal
Ny Løn	Under 30	Mænd	256378	29.898	10.432	33217	329.925	21
		Kvinder	251827	29.996	2.619	39.275	323.716	6
	30-50	Mænd	301233	34.177	10.456	31.618	377.483	118
		Kvinder	278697	31.787	13.036	32.006	355.525	25
	Over 50	Mænd	352590	38.155	10.852	20.170	421.767	132
		Kvinder	-	-	-	-	-	-
Gammel løn	Under 30	Mænd	239359	27.343	0	0	299.061	7
		Kvinder	248459	27.791	0	0	312.727	6
	30-50	Mænd	297095	33.762	0	399	384.020	184
		Kvinder	275735	30.720	0	0	348.807	59
	Over 50	Mænd	319341	36500	0	0	412.743	337
		Kvinder	310340	35.915	0	0	397113	7
Samtlige			310323	35.045	3.566	9.061	393.725	905

Kilde: Beregnet af lektor Flemming Ibsen, CARMA, på grundlag af data fra ISOLA, Personalestyrelsen.

Anm.: Baseret på 2. kvartal. I opgørelsen er alene medregnet ingeniører med stillingsbetegnelsen teknikumingeniør samt ingeniører i klasse 05 og 56 med stillingsbetegnelse som ingeniør, bygningsingeniør, afdelingsingeniør, driftsingeniør, udviklingsingeniør, elektroingeniør, el-ingeniør, produktionsingeniør, eksportingeniør, kemiingeniør, laboratorieingeniør, patentingeniør, maskiningeniør og analysekemiker. Lønbegrebet er basisløn (inkl. eget pensionsbidrag), arbejdsgivers pensionsbidrag og tillæg, men ikke gene.

2000. Gennemsnitlige lønninger (eksl. gene) i staten for fuldtidsbeskæftigede teknikumingeniører fordelt på køn og alder

Løn-system	Alder	Køn	Basisløn, inkl. eget pens. bidr.	Arbejdsgivers pens. bidrag	Centrale tillæg	Lokale tillæg	Sum af samlet løn ekskl. gene	Antal
Ny Løn	Under 30	Mænd	261703	31.485	16.223	28.232	337642	12
		Kvinder	266404	32.612	13.469	36.422	348.907	6
	30-50	Mænd	296.959	36.092	9.313	41.917	384.281	143
		Kvinder	283.142	37.845	10.162	40.809	371.958	48
	Over 50	Mænd	346.885	40749	11146	35757	434537	160
		Kvinder	321.223	38.495	7.681	38.597	405996	3*
Gammel løn	Under 30	Mænd	-	-	-	-	-	-
		Kvinder	-	-	-	-	-	-
	30-50	Mænd	304.246	36.615	0	0	394865	156
		Kvinder	282.852	32.640	0	0	356.819	55
	Over 50	Mænd	323304	39651	0	0	419.745	300
		Kvinder	313.538	37.432	0	0	401603	6
Samtlige			313.806	38.016	4.369	16.066	12957	893

Kilde: Beregnet af lektor Flemming Ibsen, CARMA, på grundlag af data fra ISOLA, Personalestyrelsen.

Anm.: Baseret på 2. kvartal. *: Et begrænset antal respondenter bevirker, at tallene skal iagttages med forbehold. I opgørelsen er alene medregnet ingeniører med stillingsbetegnelsen teknikumingeniør samt ingeniører i klasse 05 og 56 med stillingsbetegnelse som ingeniør, bygningsingeniør, afdelingsingeniør, driftsingeniør, udviklingsingeniør, elektroingeniør, el-ingeniør, produktionsingeniør, eksportingeniør, kemiingeniør, laboratorieingeniør, patentingeniør, maskiningeniør og analysekemiker. Lønbegrebet er basisløn (inkl. eget pensionsbidrag), arbejdsgivers pensionsbidrag og tillæg, men ikke gene.

2001. Gennemsnitlige lønninger (eksl. gene) i staten for fuldtidsbeskæftigede teknikumingeniører fordelt på køn og alder

Løn-system	Alder	Køn	Basisløn, inkl. eget pens. bidr.	Arbejdsgivers pens. bidrag	Centrale tillæg	Lokale tillæg	Sum af samlet løn ekskl. gene	Antal
Ny Løn	Under 30	Mænd	270674	34507	20.213	44.009	369.402	7
		Kvinder	253985	31.510	9.458	40.333	335.285	7
	30-50	Mænd	306869	38831	13.860	55626	415187	169
		Kvinder	297.555	36.629	13.909	45.613	393706	58
	Over 50	Mænd	347604	42088	17798	46011	453501	186
		Kvinder	299476	39.810	5.170	72165	416621	3
Gammel løn	Under 30	Mænd	-	-	-	-	-	-
		Kvinder	-	-	-	-	-	-
	30-50	Mænd	318978	37558	0	0	417133	92
		Kvinder	298.491	34675	0	0	385816	43
	Over 50	Mænd	334765	39951	0	0	437249	248
		Kvinder	324.188	38797	0	0	428773	5
Samtlige			324179	39301	8160	26143	426838	819

Kilde: Beregnet af lektor Flemming Ibsen, CARMA, på grundlag af data fra ISOLA, Personalestyrelsen.

Anm.: Baseret på 2. kvartal. I opgørelsen er alene medregnet ingeniører med stillingsbetegnelsen teknikumingeniør samt ingeniører i klasse 05 og 56 med stillingsbetegnelse som ingeniør, bygningsingeniør, afdelingsingeniør, driftsingeniør, udviklingsingeniør, elektroingeniør, el-ingeniør, produktionsingeniør, eksportingeniør, kemiingeniør, laboratorieingeniør, patentingeniør, maskiningeniør og analysekemiker. Lønbegrebet er basisløn (inkl. eget pensionsbidrag), arbejdsgivers pensionsbidrag og tillæg, men ikke gene.

2002. Gennemsnitlige lønninger (eksl. gene) i staten for fuldtidsbeskæftigede teknikumingeniører fordelt på køn og alder

Løn-system	Alder	Køn	Basisløn, inkl. eget pens. bidr.	Arbejdsgivers pens. bidrag	Centrale tillæg	Lokale tillæg	Sum af samlet løn ekskl. gene	Antal
Ny Løn	Under 30	Mænd	293033	37737	17526	60689	408985	4*
		Kvinder	268238	23.210	16100	29.061	345.609	7
	30-50	Mænd	311500	40.186	15928	64546	432160	182
		Kvinder	306574	38.891	16.521	55.003	416.988	62
	Over 50	Mænd	347297	43.192	17274	55827	463590	203
		Kvinder	305.749	41654	18395	83066	448864	3*
Gammel løn	Under 30	Mænd	-	-	-	-	-	-
		Kvinder	-	-	-	-	-	-
	30-50	Mænd	332921	38766	0	0	438032	56
		Kvinder	313.898	36.108	0	0	402178	36
	Over 50	Mænd	341907	40853	0	0	449219	205
		Kvinder	330483	38721	0	0	424584	4*
Samtlige			330101	40.679	10150	35630	442103	763

Kilde: Beregnet af lektor Flemming Ibsen, CARMA, på grundlag af data fra ISOLA, Personalestyrelsen.

Anm.: Baseret på 2. kvartal. *: Et begrænset antal respondenter bevirker, at tallene skal iagttages med forbehold. I opgørelsen er alene medregnet ingeniører med stillingsbetegnelsen teknikumingeniør samt ingeniører i klasse 05 og 56 med stillingsbetegnelse som ingeniør, bygningsingeniør, afdelingsingeniør, driftsingeniør, udviklingsingeniør, elektroingeniør, el-ingeniør, produktionsingeniør, eksportingeniør, kemiingeniør, laboratorieingeniør, patentingeniør, maskiningeniør og analysekemiker. Lønbegrebet er basisløn (inkl. eget pensionsbidrag), arbejdsgivers pensionsbidrag og tillæg, men ikke gene.

Diplomingeniører

1998. Gennemsnitlige lønninger (eksl. gene) i staten for fuldtidsbeskæftigede diplomingeniører fordelt på køn og alder

Alder	Køn	Basisløn, inkl. eget pens. bidr.	Arbejdsgivers pens. bidrag	Centrale tillæg	Lokale tillæg	Sum af samlet løn eksl. gene	Antal
Under 30	Mænd	220815	23.650	4.788	10.624	259.877	6
	Kvinder	249.642	25.712	308	3.055	278.717	4*
30-50	Mænd	239733	25102	0	7.603	272479	3*
	Kvinder	-	-	-	-	-	-
Samtlige		234.060	24.620	2305	7598	268582	13

Kilde: Beregnet af lektor Flemming Ibsen, CARMA, på grundlag af data fra ISOLA, Personalestyrelsen.

Anm.: Baseret på 2. kvartal. *: Et begrænset antal respondenter bevirker, at tallene skal iagttages med forbehold. I opgørelsen er alene medregnet ingeniører med stillingsbetegnelsen diplomingeniør samt ingeniører i klasse 59 med stillingsbetegnelse som ingeniør, analysekemiker, bygningsingeniør, kemiingeniør, laboratorieingeniør, produktionsingeniør, udviklingsingeniør og kemiker. Lønbegrebet er basisløn (inkl. eget pensionsbidrag), arbejdsgivers pensionsbidrag og tillæg, men ikke gene.

1999. Gennemsnitlige lønninger (eksl. gene) i staten for fuldtidsbeskæftigede diplomingeniører fordelt på køn og alder

Alder	Køn	Basisløn, inkl. eget pens. bidr.	Arbejdsgivers pens. bidrag	Centrale tillæg	Lokale tillæg	Sum af samlet løn eksl. gene	Antal
Under 30	Mænd	224296	24.997	8.665	16.550	274.508	9
	Kvinder	222557	23.744	8.597	9.539	264.437	3*
30-50	Mænd	237007	27025	7595	26464	298090	9
	Kvinder	-	-	-	-	-	-
Samtlige		232849	26061	46669	20218	286797	23

Kilde: Beregnet af lektor Flemming Ibsen, CARMA, på grundlag af data fra ISOLA, Personalestyrelsen.

Anm.: Baseret på 2. kvartal. *: Et begrænset antal respondenter bevirker, at tallene skal iagttages med forbehold. I opgørelsen er alene medregnet ingeniører med stillingsbetegnelsen diplomingeniør samt ingeniører i klasse 59 med stillingsbetegnelse som ingeniør, analysekemiker, bygningsingeniør, kemiingeniør, laboratorieingeniør, produktionsingeniør, udviklingsingeniør og kemiker. Lønbegrebet er basisløn (inkl. eget pensionsbidrag), arbejdsgivers pensionsbidrag og tillæg, men ikke gene.

2000. Gennemsnitlige lønninger (eksl. gene) i staten for fuldtidsbeskæftigede diplomingeniører fordelt på køn og alder. Kun Ny Løn

Alder	Køn	Basisløn, inkl. eget pens. bidr.	Arbejdsgivers pens. bidrag	Centrale tillæg	Lokale tillæg	Sum af samlet løn eksl. gene	Antal
Under 30	Mænd	233397	27.526	10005	22523	293451	16
	Kvinder	235547	28.225	2.413	25.601	291.786	4*
30-50	Mænd	238054	29544	2.809	40256	310663	14
	Kvinder	255161	30.930	6.588	32.257	324.936	6
Samtlige		238507	28813	6214	30497	304031	40

Kilde: Beregnet af lektor Flemming Ibsen, CARMA, på grundlag af data fra ISOLA, Personalestyrelsen.

Anm.: Baseret på 2. kvartal. *: Et begrænset antal respondenter bevirker, at tallene skal iagttages med forbehold. I opgørelsen er alene medregnet ingeniører med stillingsbetegnelsen diplomingeniør samt ingeniører i klasse 59 med stillingsbetegnelse som ingeniør, analysekemiker, bygningsingeniør, kemiingeniør, laboratorieingeniør, produktionsingeniør, udviklingsingeniør og kemiker. Lønbegrebet er basisløn (inkl. eget pensionsbidrag), arbejdsgivers pensionsbidrag og tillæg, men ikke gene.

2001. Gennemsnitlige lønninger (eksl. gene) i staten for fuldtidsbeskæftigede diplomingeniører fordelt på køn og alder. Kun Ny Løn

Alder	Køn	Basisløn, inkl. eget pens. bidr.	Arbejdsgivers pens. bidrag	Centrale tillæg	Lokale tillæg	Sum af samlet løn eksl. gene	Antal
Under 30	Mænd	246078	30.105	11044	32.916	320.142	18
	Kvinder	251.149	29.028	2.084	18.924	301.185	6
30-50	Mænd	261284	34354	4.186	59230	359054	23
	Kvinder	247.998	34751	9.746	43967	336460	4*
Samtlige		253683	32259	6795	44004	336740	51

Kilde: Beregnet af lektor Flemming Ibsen, CARMA, på grundlag af data fra ISOLA, Personalestyrelsen.

Anm.: Baseret på 2. kvartal. *: Et begrænset antal respondenter bevirker, at tallene skal iagttages med forbehold. I opgørelsen er alene medregnet ingeniører med stillingsbetegnelsen diplomingeniør samt ingeniører i klasse 59 med stillingsbetegnelse som ingeniør, analysekemiker, bygningsingeniør, kemiingeniør, laboratorieingeniør, produktionsingeniør, udviklingsingeniør og kemiker. Lønbegrebet er basisløn (inkl. eget pensionsbidrag), arbejdsgivers pensionsbidrag og tillæg, men ikke gene.

2002. Gennemsnitlige lønninger (eksl. gene) i staten for fuldtidsbeskæftigede diplomingeniører fordelt på køn og alder. Kun Ny Løn

Alder	Køn	Basisløn, inkl. eget pens. bidr.	Arbejds- givers pens. bidrag	Centrale tillæg	Lokale tillæg	Sum af samlet løn eksl. gene	Antal
Under 30	Mænd	255963	31.660	7.846	44.046	339.515	18
	Kvinder	262.532	31.362	2.420	28.344	324.658	12
30-50	Mænd	279175	36882	6609	68.749	391413	22
	Kvinder	281645	35530	3943	53112	374229	7
Samtlige		269613	34126	5721	51700	361160	60

Kilde: Beregnet af lektor Flemming Ibsen, CARMA, på grundlag af data fra ISOLA, Personalestyrelsen.

Anm.: Baseret på 2. kvartal. *: Et begrænset antal respondenter bevirker, at tallene skal iagttages med forbehold. I opgørelsen er alene medregnet ingeniører med stillingsbetegnelsen diplomingeniør samt ingeniører i klasse 59 med stillingsbetegnelse som ingeniør, analysekemiker, bygningsingeniør, kemiingeniør, laboratorieingeniør, produktionsingeniør, udviklingsingeniør og kemiker. Lønbegrebet er basisløn (inkl. eget pensionsbidrag), arbejdsgivers pensionsbidrag og tillæg, men ikke gene.

7.3. Lokale tillægsstørrelser fordelt på tillægstyper de enkelte år

1998. Gennemsnitlige lokale tillægsstørrelser fordelt på tillægstyper for fuldtidsbeskæftigede ingeniører på Ny Løn fordelt på køn og alder i staten

Type	Alder	Køn	Lokale tillæg i alt	Fordeling mellem kvalifikations- og funktionstillæg og resultatløn			Fordeling mellem engangs- og varige tillæg			Antal	
				Kval.	Funkt.	Result.	Varige	Midlertidige	Engangstillæg		
Civil- ing.	Under 30	Mænd	9273	9273	0	0	9273	0	0	55	
		Kvind.	12735	10815	1920	0	12735	0	0	14	
	30 -50	Mænd	14125	10143	3982	0	14125	0	0	104	
		Kvind.	13803	8471	5332	0	13803	0	0	25	
	Over 50	Mænd	19383	17307	2077	0	19384	0	0	43	
		Kvind.	-	-	-	-	-	-	-	0	
	Aka- -ing.	Under 30	Mænd	6940	6.940	0	0	6940	0	0	14
			Kvind.	13.899	13.899	0	0	13.899	0	0	6
30 -50		Mænd	26.846	20.578	6.268	0	26.846	0	0	33	
		Kvind.	21.581	21.581	0	0	21.581	0	0	12	
Over 50		Mænd	8.279	8.279	0	0	8.279	0	0	29	
		Kvind.	-	-	-	-	-	-	-	-	
Tek- ing.		Under 30	Mænd	17.755	10.761	6.994	0	17.755	0	0	19
			Kvind.	12.988	4.955	8.033	0	12.988	0	0	9
	30 -50	Mænd	16.604	11.774	4.830	0	16.604	0	0	54	
		Kvind.	23.812	19.165	4.648	0	23.812	0	0	14	
	Over 50	Mænd	9.490	6.746	2.744	0	9.490	0	0	81	
		Kvind.	-	-	-	-	-	-	-	-	
	Dipl- ing.	Under 30	Mænd	10624	9.283	1.341	0	10.624	0	0	6
			Kvind.	3.055	3.055	0	0	3.055	0	0	4
30 -50		Mænd	7.603	7.603	0	0	7603	0	0	3	
		Kvind.	-	-	-	-	-	-	-	-	
Over 50		Mænd	-	-	-	-	-	-	-	-	
		Kvind.	-	-	-	-	-	-	-	-	

Kilde: Beregnet af lektor Flemming Ibsen, CARMA, på grundlag af data fra ISOLA, Personalestyrelsen. Anm.: Baseret på 2. kvartal. 'Lokale tillæg i alt' er summen af lokale kvalifikationstillæg, funktionstillæg og resultatløn.

1999. Gennemsnitlige lokale tillægsstørrelser fordelt på tillægstyper for fuldtidsbeskæftigede ingeniører på Ny Løn fordelt på køn og alder i staten

Type	Alder	Køn	Lokale tillæg i alt	Fordeling mellem kvalifikations- og funktionstillæg og resultatløn			Fordeling mellem engangs- og varige tillæg			Antal	
				Kval.	Funkt.	Result.	Varige	Midler-tidige	Engangstillæg		
Civil- ing.	Under 30	Mænd	12688	11357	1331	0	12104	354	229	92	
		Kvind.	13710	12339	1371	0	13710	0	0	24	
	30 - 50	Mænd	27900	22626	5195	90	27056	355	499	194	
		Kvind.	28731	19065	9666	0	28731	0	0	41	
	Over 50	Mænd	33569	33569	0	0	26206	7363	0	72	
		Kvind.	40453	29036	11005	313	39099	0	1354	3	
	Aka.- ing.	Under 30	Mænd	18478	13657	4820	0	18478	0	0	14
			Kvind.	19.078	19.078	0	0	19.078	0	0	6
30 - 50		Mænd	42.522	30.657	11.865	0	41.526	193	804	56	
		Kvind.	40.950	34.990	5960	0	40.950	0	0	22	
Over 50		Mænd	26.558	23.485	3073	0	26.113	0	444	45	
		Kvind.	-	-	-	-	-	-	-	-	
Tek.- ing.		Under 30	Mænd	33217	26.703	6.514	0	33.217	0	0	21
			Kvind.	39275	26.870	12.404	0	39.275	0	0	6
	30 - 50	Mænd	31618	24.351	7.267	0	30.607	1.084	127	118	
		Kvind.	32006	21.162	10.844	0	31.406	0	600	25	
	Over 50	Mænd	20170	15.500	4.576	95	18.885	1.100	186	132	
		Kvind.	-	-	-	-	-	-	-	-	
	Dipl.- ing.	Under 30	Mænd	16550	16.550	0	0	16.550	0	0	6
			Kvind.	9539	9.539	0	0	9.539	0	0	4
30 - 50		Mænd	26.464	16.808	9.656	0	26.464	0	0	3	
		Kvind.	-	-	-	-	-	-	-	-	
Over 50		Mænd	-	-	-	-	-	-	-	-	
		Kvind.	-	-	-	-	-	-	-	-	

Kilde: Beregnet af lektor Flemming Ibsen, CARMA, på grundlag af data fra ISOLA, Personalestyrelsen. Anm.: Baseret på 2. kvartal. 'Lokale tillæg i alt' er summen af lokale kvalifikationstillæg, funktionstillæg og resultatløn.

2000. Gennemsnitlige lokale tillægsstørrelser fordelt på tillægstyper for fuldtidsbeskæftigede ingeniører på Ny Løn fordelt på køn og alder i staten

Type	Alder	Køn	Lokale tillæg i alt	Fordeling mellem kvalifikations- og funktionstillæg og resultatløn			Fordeling mellem engangs- og varige tillæg			Antal	
				Kval.	Funkt.	Result.	Varige	Midler-tidige	Engangstillæg		
Civil- ing.	Under 30	Mænd	15897	14795	1101	0	15163	733	0	88	
		Kvind.	14383	9805	4578	0	13657	0	726	28	
	30 - 50	Mænd	35554	29945	5609	0	33111	1916	528	257	
		Kvind.	30925	24056	6869	0	29981	943	0	68	
	Over 50	Mænd	51777	40372	11098	307	49745	1237	795	82	
		Kvind.	30798	30798	0	0	24191	4892	1714	7	
	Aka- -ing.	Under 30	Mænd	36154	30.030	6.124	0	36.154	0	0	10
			Kvind.	25335	23.215	2.119	0	25.335	0	0	9
30 - 50		Mænd	45924	36.905	9.019	0	45.153	451	320	75	
		Kvind.	42583	39.556	3.026	0	41.015	1.180	387	31	
Over 50		Mænd	47.143	38.196	8.947	0	45.460	1.650	33	60	
		Kvind.	-	-	-	-	-	-	-	-	
Tek- ing.		Under 30	Mænd	28.232	15.329	12903	0	28.232	0	0	12
			Kvind.	36422	23.872	12550	0	36.422	0	0	6
	30 - 50	Mænd	41917	34.810	6.757	350	40.128	1.101	688	143	
		Kvind.	40809	30.218	10.590	0	36.701	3.284	824	48	
	Over 50	Mænd	35.757	29.372	6.052	334	34.342	618	797	160	
		Kvind.	38597	38.597	0	0	38.597	0	0	3	
	Dipl- ing.	Under 30	Mænd	22523	22.523	0	0	21.648	0	875	16
			Kvind.	25601	25.601	0	0	23.064	2.538	0	4
30 - 50		Mænd	40256	32.554	6.621	1.080	38.450	725	1.080	14	
		Kvind.	32257	20.990	11.267	0	32.257	0	0	6	
Over 50		Mænd	-	-	-	-	-	-	-	-	
		Kvind.	-	-	-	-	-	-	-	-	

Kilde: Beregnet af lektor Flemming Ibsen, CARMA, på grundlag af data fra ISOLA, Personalestyrelsen.

Anm.: Baseret på 2. kvartal. 'Lokale tillæg i alt' er summen af lokale kvalifikationstillæg, funktionstillæg og resultatløn.

2001. Gennemsnitlige lokale tillægsstørrelser fordelt på tillægstyper for fuldtidsbeskæftigede ingeniører på Ny Løn fordelt på køn og alder i staten

Type	Alder	Køn	Lokale tillæg i alt	Fordeling mellem kvalifikations- og funktionstillæg og resultatløn			Fordeling mellem engangs- og varige tillæg			Antal	
				Kval.	Funkt.	Result.	Varige	Midlertidige	Engangstillæg		
Civil- ing.	Under 30	Mænd	17572	15433	2139	0	15805	1767	0	68	
		Kvind.	18894	12013	6881	0	15343	2551	1000	24	
	30 - 50	Mænd	40468	35866	4539	63	37778	2067	623	285	
		Kvind.	35079	30096	4982	0	33427	883	768	90	
	Over 50	Mænd	54357	40452	13621	284	48485	4079	1793	103	
		Kvind.	38259	29320	8939	0	34274	3985	0	6	
	Aka.- ing.	Under 30	Mænd	30494	30.494	0	0	30.494	0	0	5
			Kvind.	43495	36.818	6676	0	43.495	0	0	5
30 - 50		Mænd	57.884	47.437	10.342	105	53.817	2.670	1.396	86	
		Kvind.	49506	46.064	3.442	0	47.291	1.434	782	34	
Over 50		Mænd	50.985	42.908	8.078	0	48.564	1.704	717	68	
		Kvind.	92415	84.973	5.775	1.667	88.248	0	4.167	3	
Tek.- ing.	Under 30	Mænd	44009	27.953	16.056	0	40.279	3.729	0	7	
		Kvind.	40333	40.333	0	0	40.333	0	0	7	
	30 - 50	Mænd	55626	46.215	9.264	148	53.496	1.128	1.002	169	
		Kvind.	45613	32.400	13.144	69	42.591	1.935	1.087	58	
	Over 50	Mænd	46011	36.695	9.299	16	44.246	1.386	379	186	
		Kvind.	72.165	70.499	1.667	0	70.499	0	1.667	3	
Dipl.- ing.	Under 30	Mænd	32916	28.142	4.608	167	31.194	0	1.722	18	
		Kvind.	18.924	18.924	0	0	18.924	0	0	6	
	30 - 50	Mænd	59230	41.508	17.722	0	57.555	457	1.217	23	
		Kvind.	43967	36.083	7.884	0	43.967	0	0	4	
	Over 50	Mænd	-	-	-	-	-	-	-	-	
		Kvind.	-	-	-	-	-	-	-	-	

Kilde: Beregnet af lektor Flemming Ibsen, CARMA, på grundlag af data fra ISOLA, Personalestyrelsen.

Anm.: Baseret på 2. kvartal. 'Lokale tillæg i alt' er summen af lokale kvalifikationstillæg, funktionstillæg og resultatløn.

1998-2002. Gennemsnitlige lokale tillægsstørrelser fordelt på tillægstyper for fuldtidsbeskæftigede ingeniører på Ny Løn fordelt på køn og alder i staten

Type	Alder	Køn	Størrelsen på gennemsnitlige lokale tillæg (personer på Ny Løn)					
			1998	1999	2000	2001	2002	
Civil-ing.	Under 30	Mænd	9273	12688	15897	17572	13239	
		Kvinder	12735	13710	14383	18894	10314	
	30 - 50	Mænd	14125	27900	35554	40468	48093	
		Kvinder	13803	28731	30925	35079	44588	
	Over 50	Mænd	19383	33569	51777	54357	64092	
		Kvinder	-	40453	30798	38259	41264	
	Akad.-ing	Under 30	Mænd	6940	18478	36154	30494	30999
			Kvinder	13899	19078	25335	43495	60780
30 - 50		Mænd	26846	42522	45924	57884	62467	
		Kvinder	21581	40950	42.583	49506	58045	
Over 50		Mænd	8279	26558	47.143	50985	55324	
		Kvinder	-	-	-	92415	19482	
Tekn.-ing		Under 30	Mænd	17755	33217	28232	44009	60689
			Kvinder	12988	39275	36422	40333	29061
	30 - 50	Mænd	16604	31618	41917	55626	64546	
		Kvinder	23812	32006	40.809	45.613	55003	
	Over 50	Mænd	9490	20170	35.757	46.011	55827	
		Kvinder	-	-	38.597	72.165	83066	
	Diplom-ing.	Under 30	Mænd	10624	16550	22523	32916	44046
			Kvinder	3.055	9.539	25601	18924	28344
30 - 50		Mænd	7.603	26.464	40.256	59.230	68749	
		Kvinder	-	-	32.257	43.967	53112	
Over 50		Mænd	-	-	-	-	-	
		Kvinder	-	-	-	-	-	

Kilde: Beregnet af lektor Flemming Ibsen, CARMA, på grundlag af data fra ISOLA, Personalestyrelsen.

Anm.: Baseret på 2. kvartal. 'Lokale tillæg i alt' er summen af lokale kvalifikationstillæg, funktionstillæg og resultatløn.

7.4. Lønniveauer for civilingeniører og øvrige AC'ere på forskellige trin (ikke identiske personer)

Lønniveauer for perioden 1998-2002 for civilingeniører og øvrige AC'ere på forskellige trin (ikke identiske personer)

AC-trin	Antal pers.	Basisløn, inkl. eget pens. bidr.	Arbejdsgivers pens. bidrag	Centrale tillæg	Lokale tillæg i alt	Lokale tillæg fordelt på			Lokale tillæg fordelt på			Sum af faste tillæg	Sum af samlet løn ekskl. gene
						K-tillæg	F-tillæg	R-løn	Varige tillæg	Midl. tillæg	Engangs		
Trin 3 i 1998													
Civilingeniører	47	211119	21924	16992	7908	7908	0	0	7908	0	0	24150	257942
Øvrige AC'ere	442	213239	21608	22190	3586	2865	721	0	3586	0	0	25193	260568
Trin 4 i 1999													
Civilingeniører	34	232994	26378	13810	22743	21239	1505	0	21164	959	621	33212	295925
Øvrige AC'ere	881	231801	24551	28827	7860	5446	2192	221	5795	999	1066	32153	293039
Trin 5 i 2000													
Civilingeniører	34	251373	30724	13406	36039	33959	2080	0	33516	2082	441	44910	331543
Øvrige AC'ere	997	252973	28334	30819	13151	9234	3481	435	9008	2630	1512	38145	325276
Trin 5 i 2001													
Civilingeniører	70	273838	32772	27265	19023	16998	2025	0	16904	1605	514	43786	352898
Øvrige AC'ere	985	272703	31438	33275	15603	11235	4217	151	11603	2351	1649	43360	353017
Trin 6 i 2002													
Civilingeniører	72	293405	36453	36409	22330	17142	5188	0	18460	2627	1243	52006	388598
Øvrige AC'ere	1184	290206	34269	35812	21858	15909	5599	349	16551	3428	1879	51028	382145

Anm.: Opgørelsen er ikke baseret på identiske individer. Løndata er opregnet på baggrund af 2. kvartal i de pågældende år. Der indgår fuldtidsbeskæftigede ansatte i bevillingslønramme 0 (medarbejdere i "ikke-chef-stillinger") i opgørelsen. Kilde: ISOLA, Personalestyrelsen. 'Lokale tillæg i alt' er summen af lokale kvalifikationstillæg, funktionstillæg og resultatløn.. Samlet løn er basisløn (inkl. eget pensionsbidrag), arbejdsgivers pensionsbidrag og tillæg, men ikke gene.

Lønniveauer for perioden 1999-2002

AC-trin	Antal pers.	Basisløn, inkl. eget pens. bidr.	Arbejdsgivers pens. bidrag	Centrale tillæg	Lokale tillæg	Lokale tillæg fordelt på			Lokale tillæg fordelt på			Sum af faste tillæg	Sum af samlet løn ekskl. gene	
						K-tillæg	F-tillæg	R-løn	Varige tillæg	Midl. tillæg	Engangs			
Trin 3 i 1999														
Civilingeniører	85	217.338	22.870	19.698	7.293	6.738	555	0	7.201	92	0	26.131	267.200	
Øvrige AC'ere	1.014	211.812	23.020	24.389	5.434	3.870	1.520	45	4.856	427	151	28.474	274.655	
Trin 4 i 2000														
Civilingeniører	44	235.547	27.409	17.504	18.030	17.064	966	0	17.514	289	227	32.593	298.490	
Øvrige AC'ere	974	234.160	26.305	27.846	9.299	6.733	2.270	296	6.825	1.279	1.195	32.642	297.610	
Trin 5 i 2001														
Civilingeniører	35	260.289	31.109	19.601	25.801	22.148	3.653	0	24.610	1.191	0	42.883	336.800	
Øvrige AC'ere	1040	262362	29.744	32.311	14.623	9.962	4.404	257	10.295	2.443	1.886	40.805	339.041	
Trin 6 i 2002														
Civilingeniører	65	279574	33815	31.632	18.236	15.420	2.815	0	15.889	1.377	969	46.108	363.257	
Øvrige AC'ere	1.113	278259	32399	33599	17713	13193	4238	283	13935	2246	1532	45507	361971	

Anm.: Opgørelsen er ikke baseret på identiske individer. Løndata er opregnet på baggrund af 2. kvartal i de pågældende år. Der indgår fuldtidsbeskæftigede ansatte i bevillingslønramme 0 (medarbejdere i "ikke-chef-stillinger") i opgørelsen. Kilde: ISOLA, Personalestyrelsen. 'Lokale tillæg i alt' er summen af lokale kvalifikationstillæg, funktionstillæg og resultatløn.. Samlet løn er basisløn (inkl. eget pensionsbidrag), arbejdsgivers pensionsbidrag og tillæg, men ikke gene.

Lønniveauer for perioden 2000-2002

AC-trin	Antal pers.	Basisløn, inkl. eget pens. bidr.	Arbejdsgivers pens. bidrag	Centrale tillæg	Lokale tillæg	Lokale tillæg fordelt på			Lokale tillæg fordelt på			Sum af faste tillæg	Sum af samlet løn ekskl. gene
						K-tillæg	F-tillæg	R-løn	Varige tillæg	Midl. tillæg	Engangs		
Trin 3 i 2000													
Civilingeniører	67	219.720	23.884	25.084	4.570	3.541	1029	0	4.570	0	0	29.042	273259
Øvrige AC'ere	949	218721	23831	22584	4431	3309	1050	72	3535	783	112	26103	269567
Trin 4 i 2001													
Civilingeniører	26	243.902	28.831	24627	22756	15.276	7.480	0	19.850	1.022	1.885	43.153	320116
Øvrige AC'ere	869	242098	27169	28948	10488	7551	2497	440	7679	1237	1571	34404	308703
Trin 5 i 2002													
Civilingeniører	31	265.741	31.540	21172	28224	19361	7976	867	22160	2.146	3.919	42617	346677
Øvrige AC'ere	979	268070	30501	31660	15685	10944	4179	562	11019	2361	2305	40656	345917

Anm.: Opgørelsen er ikke baseret på identiske individer. Løndata er opregnet på baggrund af 2. kvartal i de pågældende år. Der indgår fuldtidsbeskæftigede ansatte i bevillingslønramme 0 (medarbejdere i "ikke-chef-stillinger") i opgørelsen. Kilde: ISOLA, Personalestyrelsen. 'Lokale tillæg i alt' er summen af lokale kvalifikationstillæg, funktionstillæg og resultatløn.. Samlet løn er basisløn (inkl. eget pensionsbidrag), arbejdsgivers pensionsbidrag og tillæg, men ikke gene.

Lønniveauer for perioden 2001-2002

AC-trin	Antal pers.	Basisløn, inkl. eget pens. bidr.	Arbejdsgivers pens. bidrag	Centrale tillæg	Lokale tillæg	Lokale tillæg fordelt på			Lokale tillæg fordelt på			Sum af faste tillæg	Sum af samlet løn ekskl. gene
						K-tillæg	F-tillæg	R-løn	Varige tillæg	Midl. tillæg	Engangs		
Trin 3 i 2001													
Civilingeniører	51	227.512	25.476	25.252	9.118	7.646	1.472	0	7.442	1.676	0	33.594	287.354
Øvrige AC'ere	869	242.098	27.169	28.948	10488	7551	2.497	440	7.679	1.237	1.571	34.404	308.703
Trin 4 i 2002													
Civilingeniører	43	249010	29.258	18.742	22919	18.731	4.188	0	18.573	2.370	1.977	37.252	319.929
Øvrige AC'ere	1.010	247824	27764	29159	11190	7899	2857	434	8118	1189	1883	34956	315936

Anm.: Opgørelsen er ikke baseret på identiske individer. Løndata er opregnet på baggrund af 2. kvartal i de pågældende år. Der indgår fuldtidsbeskæftigede ansatte i bevillingslønramme 0 (medarbejdere i "ikke-chef-stillinger") i opgørelsen. Kilde: ISOLA, Personalestyrelsen. 'Lokale tillæg i alt' er summen af lokale kvalifikationstillæg, funktionstillæg og resultatløn.. Samlet løn er basisløn (inkl. eget pensionsbidrag), arbejdsgivers pensionsbidrag og tillæg, men ikke gene.

Lønniveauer i 2002

AC-trin	Antal pers.	Basisløn, inkl. eget pens. bidr.	Arbejdsgivers pens. bidrag	Centrale tillæg	Lokale tillæg	Lokale tillæg fordelt på			Lokale tillæg fordelt på			Sum af faste tillæg	Sum af samlet løn ekskl. gene
						K-tillæg	F-tillæg	R-løn	Varige tillæg	Midl. tillæg	Engangs		
Trin 3 i 2002													
Civilingeniører	64	232.277	25.308	26.347	5.418	5.418	0	0	3.804	1.614	0	30.535	289.350
Øvrige AC'ere	1094	236713	24619	22491	6639	4780	1784	75	5514	831	294	27324	290463

Anm.: Opgørelsen er ikke baseret på identiske individer. Løndata er opregnet på baggrund af 2. kvartal i de pågældende år. Der indgår fuldtidsbeskæftigede ansatte i bevillingslønramme 0 (medarbejdere i "ikke-chef-stillinger") i opgørelsen. Kilde: ISOLA, Personalestyrelsen. 'Lokale tillæg i alt' er summen af lokale kvalifikationstillæg, funktionstillæg og resultatløn.. Samlet løn er basisløn (inkl. eget pensionsbidrag), arbejdsgivers pensionsbidrag og tillæg, men ikke gene.