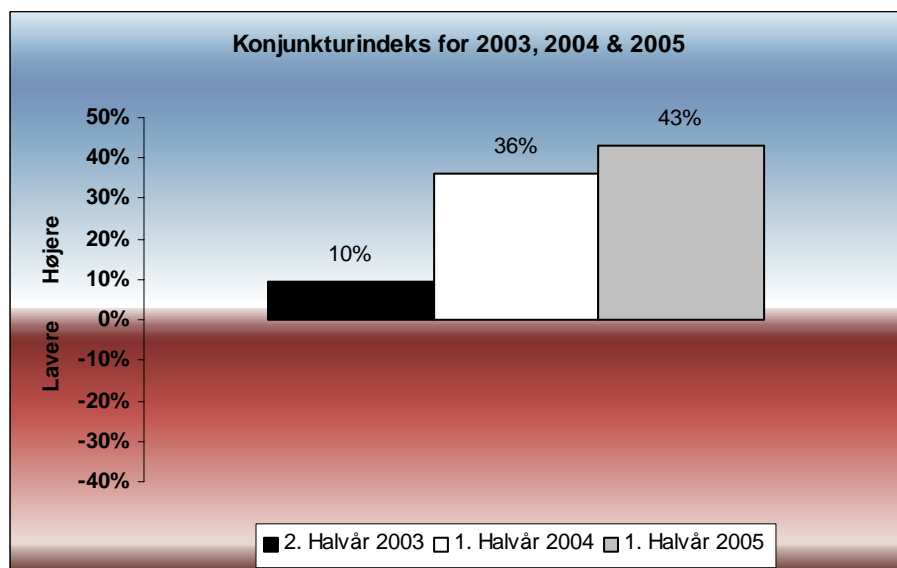


Konjunkturmåling blandt ingeniører 1. halvår 2005

IDA har gennemført en undersøgelse af ingeniørers vurdering af konjunkturerne på arbejdsmarkedet. Undersøgelsen belyser, hvilke forventninger ingeniørerne har til udviklingen det kommende år, og hvordan de personligt ser på beskæftigelsesudsigterne. Undersøgelsen er en gentagelse af en lignende konjunkturmåling fra 1. halvår 2004 og 2. halvår 2003.

1. Forventninger til konjunkturudviklingen 2005.

Overordnet set tegner der sig et positivt billede af danske ingeniørers forventninger til konjunkturudviklingen i 2005. Sammenlignet med forventningerne i 2004 er der tale om en stigende optimisme. Den overordnede konjunkturindikator er således steget med syv procentpoint fra 1. halvår 2004 til 1. halvår 2005.



Anm: Modellen er beregnet som et samlet mål af flg. konjunkturindikatorer: 'forventet arbejdsløshed', 'forventet antal ingeniører på egen arbejdsplads' samt 'forventninger til virksomhedens/arbejdspladsens økonomi'. Modellen viser netttotal (positive - negative forventninger). 0 er udtryk for samlet set uændrede forventninger ift. nu. Indikatorer >0 er udtryk for positive forventninger. Baseret på personer i beskæftigelse.

1.2. Konjunkturindikatorerne

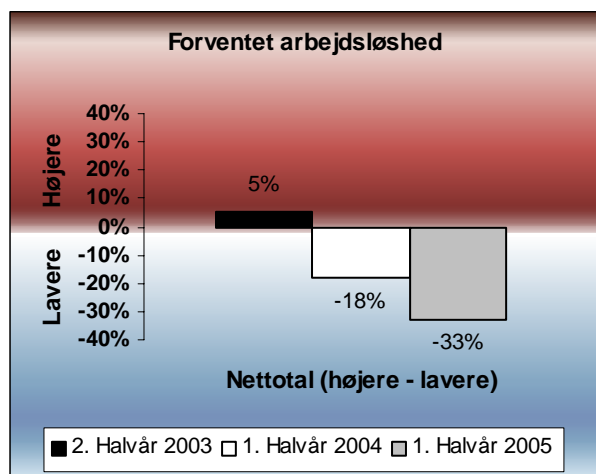
For de enkelte konjunkturindikatorer er billedet mindre entydigt end sidste år. Der er således en stigende optimisme, hvad angår den forventede arbejdsløshed, medens der er faldende optimisme, hvad angår forventningerne til arbejdspladsens/virksomhedens økonomi. Der er endvidere tiltagende optimisme m.h.t. muligheden for at finde nyt job i tilfælde af arbejdsløshed. Forventningerne til beskæftigelsen af ingeniører på egen arbejdsplads er uændrede.

Konjunkturundersøgelsens resultater præsenteres nedenfor som en række indikatorer for forventet arbejdsløshed, beskæftigelse, økonomi og jobmuligheder.

Forventet arbejdsløshed

Der forventes en lavere arbejdsløshed det kommende år, og optimismen har været stigende siden 2003.

Således er andelen af ingeniører, der forventer en lavere arbejdsløshed, steget med 15 procentpoint i forhold til 1. halvår 2004.



Indikatoren for arbejdsløshed er beregnet som den procentandel af beskæftigede og ledige, som det kommende år forventer højere/meget højere arbejdsløshed for ingeniører minus den procentandel, der forventer lavere/meget lavere arbejdsløshed. En indikator på 0 er altså udtryk for, at der er lige mange som forventer højere arbejdsløshed, som der er ingeniører der forventer lavere arbejdsløshed. Er indikatoren positiv er der relativt flere, som forventer højere arbejdsløshed.

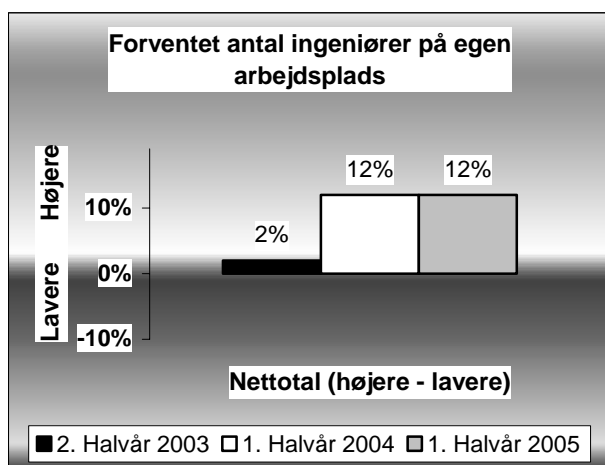
De bagvedliggende og historiske tal for indikatoren fremgår af følgende tabel.

Forventninger til arbejdsløsheden							
	Meget højere	Højere	Uændret	Lavere	Meget lavere	Respondenter	Konjunkturindikator
2. halvår 2003	1%	28%	47%	24%	0%	514	5 %
1. halvår 2004	1%	19%	42%	37%	1%	589	-18 %
1. halvår 2005	0%	9%	47%	43%	1%	428	-33 %

Anm.: Personer der har svaret "ved ikke" er udeladt af tabellen. Tabellen summerer vandret til 100 %.
Konjunkturindikatoren er nettotal (højere/meget højere - lavere/meget lavere)

Beskæftigelse (forventet antal ingeniører på egen arbejdsplads)

Forventningerne til beskæftigelse af ingeniører på egen arbejdsplads er stadig positive og statistisk set uændrede.



Indikatoren er netttotal, der beregnes som den procentandel af beskæftigede, som det kommende år forventer flere ingeniører på arbejdspladsen, minus den procentandel, der det kommende år forventer færre ingeniører på arbejdspladsen. En indikator på 0 er altså udtryk for, at der er lige mange som forventer flere ansatte, som der forventer færre ansatte. Er indikatoren positiv er der relativt flere, som forventer et øget antal ansatte ingeniører på arbejdspladsen.

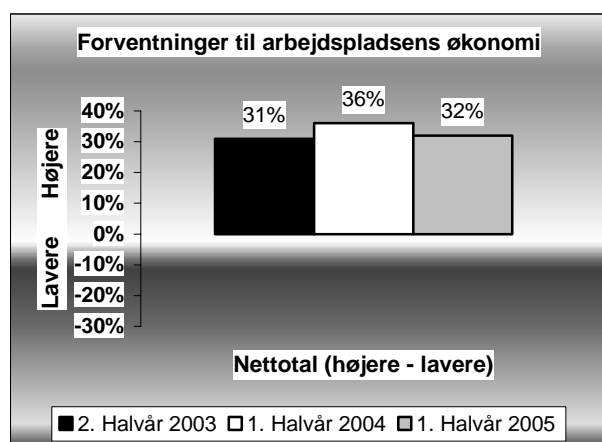
De bagvedliggende og historiske tal for indikatoren fremgår af følgende tabel.

Hvordan forventer du, at antallet af ingeniører på din arbejdsplads vil være om et år, sammenlignet med nu?					
Konjunkturmåling pr.:	Flere	Samme antal	Færre	Respondenter	Konjunkturindikator
2. halvår 2003.	18%	66%	16%	491	2%
1. halvår 2004.	25%	62%	13%	556	12%
1. halvår 2005.	25%	62%	13%	428	12%

Anm.: Baseret på personer i beskæftigelse. Personer der har svaret "ved ikke" er udeladt af tabellen. Tabellen summerer vændret til 100 %. Konjunkturindikatoren er netttotal (flere - færre). Kategorien 'ved ikke' er udeladt fra beregningen af indikatoren.

Økonomi (forventninger til arbejdspladsens økonomi)

Forventningerne til arbejdspladsens økonomi er fortsat positive, men dog og en smule mindre positive end for et år siden. Indikatoren er således faldet med fire procentpoint.



Indikatoren er nettotal, der beregnes som den procentandel af beskæftigede, som det kommende år forventer bedre/meget bedre økonomi for arbejdspladsen, minus den procentandel, som det kommende år forventer dårligere/meget dårligere økonomi for arbejdspladsen. En positiv indikator er udtryk for, at relativt flere forventer en bedre økonomi for arbejdspladsen det kommende år.

De bagvedliggende og historiske tal for indikatoren fremgår af følgende tabel.

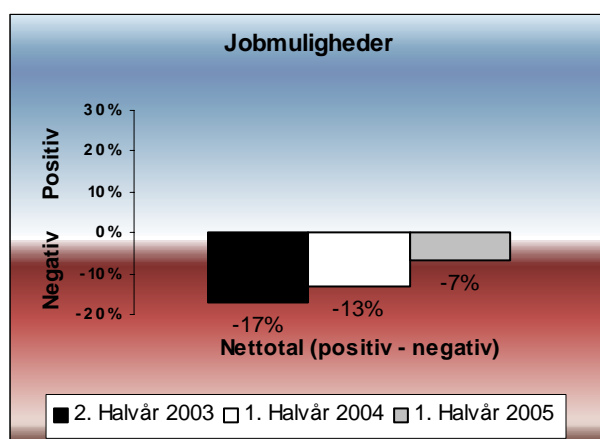
Hvordan tror du, at arbejdspladsens økonomiske situation vil være om et år, sammenlignet med i dag?							
Konjunkturmåling pr.:	Meget bedre	Bedre	Uændret	Dårligere	Meget dårligere	Respondenter	Konjunkturindikator
2. halvår 2003.	3%	43%	39%	14%	1%	497	31%
1. halvår 2004.	4%	44%	40%	10%	2%	556	36%
1. halvår 2005.	1%	43%	44%	11%	1%	428	32%

Anm.: Baseret på personer i beskæftigelse. Personer der har svaret "ved ikke" er udeladt af tabellen. Tabellen summerer vandret til 100 %. Konjunkturindikatoren er nettotal (bedre/meget bedre - dårligere/meget dårligere)

Jobmulighed

De positive forventninger til beskæftigelse og virksomhedernes økonomi afspejler sig ikke i en positiv opfattelse af mulighederne for at finde nyt job, hvis man bliver arbejdsløs. Indikatoren er dog steget 10 procentpoint siden 2003.

Indikatoren er således stadig negativ, hvilket betyder, at der fortsat er et flertal, som er bekymret for, at de kan få svært ved at finde nyt job i tilfælde af arbejdsløshed.



Indikatoren er nettotal, der beregnes som den procentandel af beskæftigede, som er delvis/helt uenige i at de får svært ved at finde nyt job, hvis de blev arbejdsløs, minus dem som er enige/helt enige heri. En positiv indikator er udtryk for, at der er relativt flere som er uenige i, at de kan få svært ved at finde nyt job. Er indikatoren negativ er det med andre ord udtryk for, at der er relativt flere, som er bekymret for, at de kan få svært ved at finde nyt job, hvis de blev arbejdsløs.

De bagvedliggende og historiske tal for indikatoren fremgår af følgende tabel.

Jeg er bekymret for, at jeg får svært ved at finde nyt job, hvis jeg bliver arbejdsløs							
Konjunkturmåling pr.:	Helt uenig	Delvis uenig	Hverken enig eller uenig	Delvis enig	Helt enig	Respondenter	Konjunkturindikator
2. halvår 2003.	14%	22%	11%	29%	24%	506	-17%
1. halvår 2004.	15%	22%	13%	26%	24%	586	-13%
1. halvår 2005.	16%	23%	15%	26%	20%	428	-7%

Anm.: Baseret på personer i beskæftigelse. Personer der har svaret "ved ikke" er udeladt af tabellen. Tabellen summerer vandret til 100 %. Konjunkturindikatoren er nettotal ("enig" - "uenig")

1.3. Om Konjunkturundersøgelsen

Undersøgelsen er baseret på 456 besvarelser fra ingeniører. Besvarelserne er indsamlet via en internetbaseret rundspørge blandt IDAs spørgepanel af repræsentativt udvalgte ingeniører.

958 medlemmer med tilknytning til arbejdsmarkedet (både beskæftigede og ledige) er blevet spurgt. Der er modtaget 456 besvarelser, hvilket giver en svarprocent på 48. Procentdelen af besvarelser fra ledige ingeniører udgør 4 %. Disse har ikke deltaget i undersøgelsens del om arbejdsplads og beskæftigelse.

Undersøgelsen er gennemført i perioden fra den 14. marts 2005 til 8. april 2005.

2. Konjunkturindikatorer – en nærmere behandling.

I det følgende foretages en uddybende analyse af de dimensioner, der ligger til grund for konjunkturundersøgelsen fra 1. halvår 2005.

2.1. Arbejdsløshed

Næsten hver tiende ingeniør (9 procent) forventer højere ingeniørledighed det kommende år. 44 procent forventer dog en bedring i form af lavere ledighed.

Forventninger til arbejdsløsheden det kommende år (Forventninger pr. 1. halvår 2005)							
	Meget højere	Højere	Uændret	Lavere	Meget lavere	Respondenter	Konjunkturindikator
Hvordan tror du, at arbejdsløsheden for ingeniører vil være om et år, sammenlignet med i dag?	0%	9%	47%	43%	1%	428	-33 %
Anm.: Personer der har svaret "ved ikke" er udeladt af tabellen. Tabellen summerer vandret til 100 %. Konjunkturindikatoren er netttotal (højere/meget højere - lavere/meget lavere)							

2.2. Beskæftigelse

Udviklingen i beskæftigelsen det seneste år vurderes som overvejende positiv. Ca. en tredjedel (32 procent) giver udtryk for, at der på arbejdspladsen er flere ingeniører ansat nu end sidste år.

Forventningerne til beskæftigelsen det kommende år vurderes imidlertid mindre positivt. Hver fjerde (25 procent) forventer således, at der på arbejdspladsen om et år vil være flere ingeniører end nu.

På længere sigt (om tre år) er forventningerne til beskæftigelsen positive. 44 procent forventer således, at der om tre år vil være flere ingeniører på arbejdspladsen.

Beskæftigelsesudvikling (Forventninger pr. 1. halvår 2005)					
	Flere	Samme antal	Færre	Respondenter	Konjunkturindikator
Hvor mange ingeniører er der ansat på din arbejdsplads nu, sammenlignet med for et år siden?	32%	51%	17%	428	15%
Hvordan forventer du, at antallet af ingeniører på din arbejdsplads vil være om et år , sammenlignet med nu?	25%	62%	13%	428	12%
Hvordan forventer du, at antallet af ingeniører på din arbejdsplads vil være om tre år , sammenlignet med nu?	44%	31%	25%	428	19%
Anm.: Baseret på personer i beskæftigelse. Personer der har svaret "ved ikke" er udeladt af tabellen. Tabellen summerer vandret til 100%. Konjunkturindikatoren er netttotal (flere - færre). Kategorien 'ved ikke' er udeladt fra beregningen af indikatoren.					

2.3 Økonomisk udvikling

Næste hver anden ingeniør (45 procent) vurderer, at arbejdspladsen nu klarer sig bedre eller meget bedre økonomisk set sammenlignet med sidste år.

Forventningerne til det kommende år er også generelt positive. Således forventer 44 procent, at arbejdspladsen økonomisk set er bedre eller meget bedre stillet om et år.

Økonomisk udvikling (forventninger pr. 1. halvår 2005)							
	Meget bedre	Bedre	Uændret	Dårligere	Meget dårligere	Respondenter	Konjunkturindikator
Hvordan vurderer du arbejdspladsens økonomiske situation i dag, sammenlignet med for et år siden?	5%	40%	41%	12%	2%	428	31%
Hvordan tror du, at arbejdspladsens økonomiske situation vil være om et år, sammenlignet med i dag?	1%	43%	44%	11%	1%	428	32%
Anm.: Baseret på personer i beskæftigelse. Personer der har svaret "ved ikke" er udeladt af tabellen. Tabellen summerer vandret til 100%. Konjunkturindikatoren er netttotal (bedre/meget bedre - dårligere/meget dårligere).							

2.4 Holdninger til beskæftigelse

Størstedelen af de adspurgte ingeniører (68 procent) tror på, de besidder kvalifikationer, som vil efterspørges på arbejdspladsen fremover. Ca. hver femte (22 procent) udtrykker dog bekymring for, at deres arbejdsplads ikke har brug for deres kvalifikationer fremover.

Næsten hver anden ingeniør (46 procent) udtrykker bekymring for, at det kan blive vanskeligt at finde nyt arbejde i tilfælde af arbejdsløshed. I 1. halvår 2004 tilkendegav 50 procent samme bekymring. Der er således tale om et beskedent fald på ca. fire procentpoint, hvilket synes at afspejle stabilitet snarere end en ny udvikling.

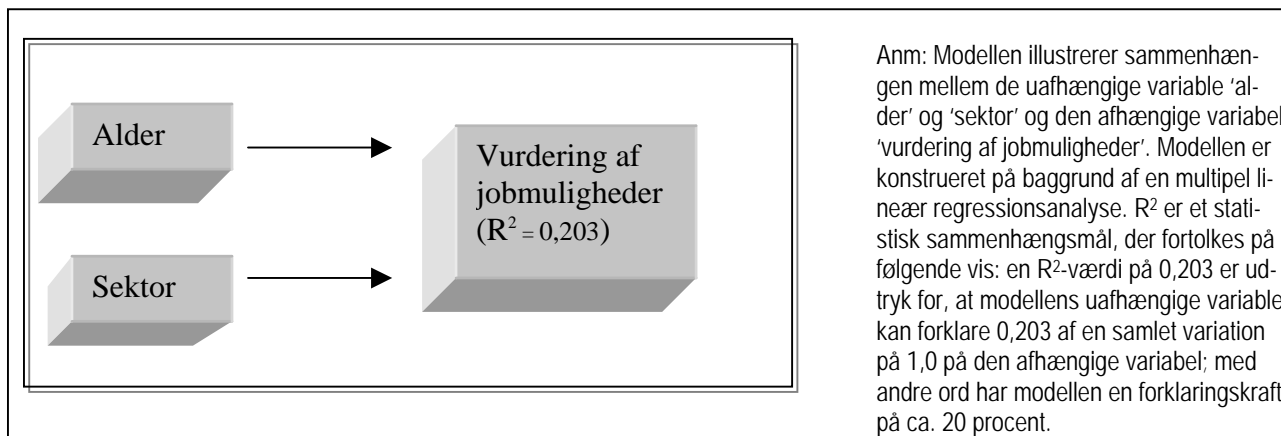
Næsten 2 ud af 3 (63 procent) tilkendegiver, at de sandsynligvis også arbejder på nuværende arbejdsplads om to år.

Holdninger til beskæftigelse (forventninger pr. 1. halvår 2005)							
	Helt uenig	Delvis uenig	Hverken enig eller uenig	Delvis enig	Helt enig	Respondenter	Konjunkturindikator
Jeg er bekymret for, at min arbejdsplads ikke har brug for mine kvalifikationer i fremtiden	45%	23%	10%	16%	6%	428	46%
Jeg er bekymret for, at jeg får svært ved at finde nyt job, hvis jeg bliver arbejdsløs	16%	23%	15%	26%	20%	428	-7%
Jeg arbejder sandsynligvis også på nuværende arbejdsplads om to år	12%	10%	15%	25%	38%	428	-41%
Anm.: Baseret på personer i beskæftigelse. Personer der har svaret "ved ikke" er udeladt af tabellen. Tabellen summerer vandret til 100%. Konjunkturindikatoren er netttotal ("enig" - "uenig")							

3. Særlige iagttagelser

En nærmere analyse viser, at der er signifikant sammenhæng mellem vurderingen af jobmuligheder og hvorvidt man er offentlig eller privat ansat, ung eller gammel. På kort form er sammenhængens retning, at ældre offentlige ansatte er mest bekymrede for muligheden for at finde nyt job, medens yngre privatansatte er mindst bekymrede for udsigterne hertil.

Den statistiske sammenhæng mellem alder og offentlig/privat ansættelse (sektor) er illustreret ved nedenstående figur.



I de følgende afsnit 3.1. – 3.8. er spørgsmålene om forventninger til arbejdsløsheden og virksomhedens økonomi fordelt på baggrundsvariable om køn, alder, branche, uddannelsesretning, anciennitet, sektor, ledelsesansvar mv. Disse fordelinger afspejler ikke statistisk signifikante sammenhænge, men er blot udtryk for de respektive gruppers besvarelser i denne undersøgelse.

3.1. Branche

Branche og forventet arbejdsløshed

	Forventet arbejdsløshed					I alt	
	Meget højere	Højere	Uændret	Lavere	Meget lavere	Antal	%
Bygge og anlæg		14%	38%	48%		29	100%
Kemi/biotek/medicinal/næringsmiddel		3%	47%	50%		32	100%
Maskin, jern og metalindustri		3%	47%	47%	3%	34	100%
Elektro/elektronik		9%	50%	41%		46	100%
Edb/IT/software	1%	7%	43%	46%	1%	67	100%
Energi/forsyning/miljø		18%	45%	32%	5%	22	100%
Rådgivende ingeniør-/konsulentvirksomhed		13%	45%	42%		71	100%
Handel/finansiering/forsikring		9%	45%	45%		11	100%
Undervisning/Forskningsinstitution		14%	57%	29%		21	100%
Offentlig/kommunal adm./tekn. forvaltning		9%	61%	30%		46	100%
Interesseorganisation			50%	50%		2	100%
Anden branche		7%	36%	57%		14	100%
Total	0%	9%	47%	42%	1%	395	100%

Anm.: Baseret på personer i beskæftigelse. Personer der har svaret "ved ikke" er udeladt af tabellen.

Branche og forventninger til virksomhedens økonomi

	Forventet økonomi					I alt	
	Meget bedre	Bedre	Uændret	Dårligere	Meget dårligere	Antal	%
Bygge og anlæg		55%	34%	10%		29	100%
Kemi/biotek/medicinal/næringsmiddel		58%	30%	12%		33	100%
Maskin, jern og metalindustri		57%	35%	5%	3%	37	100%
Elektro/elektronik	2%	50%	36%	12%		50	100%
Edb/IT/software	3%	51%	40%	6%		70	100%
Energi/forsyning/miljø		24%	57%	19%		21	100%
Rådgivende ingeniør-/konsulentvirksomhed	3%	42%	46%	7%	1%	71	100%
Handel/finansiering/forsikring		64%	27%	9%		11	100%
Undervisning/Forskningsinstitution		29%	62%	10%		21	100%
Offentlig/kommunal adm./tekn. forvaltning		6%	65%	27%	2%	48	100%
Interesseorganisation		100%				2	100%
Anden branche		50%	50%			14	100%
Total	1%	43%	44%	11%	1%	407	100%

Anm.: Baseret på personer i beskæftigelse. Personer der har svaret "ved ikke" er udeladt af tabellen.

Branche og bekymring for jobmulighed

	Bekymret for jobmulighed					I alt	
	Helt uenig	Delvist uenig	Hverken enig eller uenig	Delvist enig	Helt enig	Antal	%
Bygge og anlæg	25%	13%	25%	25%	13%	32	100%
Kemi/biotek/medicinal/næringsmiddel	24%	26%	12%	26%	12%	34	100%
Maskin, jern og metalindustri	17%	22%	6%	31%	25%	36	100%
Elektro/elektronik	11%	26%	28%	23%	13%	47	100%
Edb/IT/software	17%	29%	17%	20%	17%	70	100%
Energi/forsyning/miljø	9%	36%	5%	36%	14%	22	100%
Rådgivende ingeniør-/konsulentvirksomhed	19%	21%	12%	29%	19%	73	100%
Handel/finansiering/forsikring	18%	27%	18%	27%	9%	11	100%
Undervisning/Forskningsinstitution	10%	10%	14%	24%	43%	21	100%
Offentlig/kommunal adm./tekn. forvaltning	6%	17%	13%	31%	33%	52	100%
Interesseorganisation	50%	50%				2	100%
Anden branche	20%	20%	13%	27%	20%	15	100%
Total	16%	23%	15%	27%	20%	415	100%

Anm.: Baseret på personer i beskæftigelse. Personer der har svaret "ved ikke" er udeladt af tabellen.

3.2. Sektor

Ved en opdeling på variabelen sektor fremgår det, at de privatansatte gennemgående er betydeligt mere positive i deres vurdering af konjunktorens tilstand. Forskellen lader til at være en vedvarende tendens, eftersom tidligere undersøgelser peger i samme retning.

Sektor og forventet arbejdsløshed

	Forventet arbejdsløshed					I alt	
	Meget højere	Højere	Uændret	Lavere	Meget lavere	Antal	%
Privat	0%	9%	45%	44%	1%	314	100%
Offentlig		10%	60%	30%		67	100%
Total	0%	9%	48%	42%	1%	381	100%

Anm.: Baseret på personer i beskæftigelse. Personer der har svaret "ved ikke" er udeladt af tabellen.

Sektor og forventninger til virksomhedens økonomi

	Forventet økonomi					I alt	
	Meget bedre	Bedre	Uændret	Dårligere	Meget dårligere	Antal	%
Privat	2%	50%	39%	9%	1%	324	100%
Offentlig		13%	64%	22%	1%	69	100%
Total	1%	43%	44%	11%	1%	393	100%

Anm.: Baseret på personer i beskæftigelse. Personer der har svaret "ved ikke" er udeladt af tabellen.

Sektor og bekymring for jobmulighed

	Bekymret for jobmulighed					I alt	
	Helt uenig	Delvist uenig	Hverken enig eller uenig	Delvist enig	Helt enig	Antal	%
Privat	18%	24%	16%	26%	16%	327	100%
Offentlig	7%	15%	14%	29%	36%	73	100%
Total	16%	23%	15%	27%	20%	400	100%

Anm.: Baseret på personer i beskæftigelse. Personer der har svaret "ved ikke" er udeladt af tabellen.

3.3. Virksomhedsstørrelse

Inddeles der efter virksomhedsstørrelse, tegner der sig et noget varieret billede. Således synes det iøjnefaldende, at det gennemgående er ansatte i de mindste og de største virksomheder, der er mest positive i deres vurderinger.

Virksomhedsstørrelse og forventet arbejdsløshed

	Forventet arbejdsløshed					I alt	
	Meget højere	Højere	Uændret	Lavere	Meget lavere	Antal	%
1-25 ansatte		10%	39%	51%		69	100%
26-100 ansatte		14%	49%	36%		77	100%
101-500 ansatte	1%	4%	57%	36%	2%	113	100%
Over 500 ansatte		10%	43%	47%	1%	141	100%
Total	0%	9%	47%	43%	1%	400	100%

Anm.: Baseret på personer i beskæftigelse. Personer der har svaret "ved ikke" er udeladt af tabellen.

Virksomhedsstørrelse og forventninger til virksomhedens økonomi

	Forventet økonomi					I alt	
	Meget bedre	Bedre	Uændret	Dårligere	Meget dårligere	Antal	%
1-25 ansatte	4%	45%	42%	7%	1%	67	100%
26-100 ansatte		33%	55%	12%		76	100%
101-500 ansatte	2%	39%	42%	16%	2%	116	100%
Over 500 ansatte	1%	51%	41%	7%		153	100%
Total	1%	43%	44%	10%	1%	412	100%

Anm.: Baseret på personer i beskæftigelse. Personer der har svaret "ved ikke" er udeladt af tabellen.

Virksomhedsstørrelse og bekymring for jobmulighed

	Bekymret for jobmulighed					I alt	
	Helt uenig	Delvist uenig	Hverken enig eller uenig	Delvist enig	Helt enig	Antal	%
1-25 ansatte	15%	21%	15%	30%	18%	71	100%
26-100 ansatte	17%	17%	15%	28%	22%	81	100%
101-500 ansatte	13%	24%	18%	23%	22%	115	100%
Over 500 ansatte	18%	25%	12%	26%	18%	153	100%
Total	16%	23%	15%	26%	20%	420	100%

Anm.: Baseret på personer i beskæftigelse. Personer der har svaret "ved ikke" er udeladt af tabellen.

Et næsten tilsvarende billede gør sig gældende, hvis der inddrages efter antal ingeniører på arbejdspladsen.

Virksomhedsstørrelse og forventet arbejdsløshed

	Forventet arbejdsløshed					I alt	
	Meget højere	Højere	Uændret	Lavere	Meget lavere	Antal	%
1-5 ingeniører		8%	42%	50%		92	100%
6-20 ingeniører		12%	55%	32%	1%	94	100%
21-100 ingeniører		3%	57%	41%		74	100%
Over 100 ingeniører	1%	13%	42%	44%	1%	126	100%
Total	0%	9%	48%	42%	1%	386	100%

Anm.: Baseret på personer i beskæftigelse. Personer der har svaret "ved ikke" er udeladt af tabellen.

Virksomhedsstørrelse og forventninger til virksomhedens økonomi

	Forventet økonomi					I alt	
	Meget bedre	Bedre	Uændret	Dårligere	Meget dårligere	Antal	%
1-5 ingeniører	2%	39%	49%	8%	1%	87	100%
6-20 ingeniører		38%	47%	14%	1%	95	100%
21-100 ingeniører	1%	34%	45%	20%		80	100%
Over 100 ingeniører	1%	56%	37%	5%	1%	134	100%
Total	1%	43%	44%	11%	1%	396	100%

Anm.: Baseret på personer i beskæftigelse. Personer der har svaret "ved ikke" er udeladt af tabellen.

Virksomhedsstørrelse og bekymring for jobmulighed

	Bekymret for jobmulighed					I alt	
	Helt uenig	Delvist uenig	Hverken enig eller uenig	Delvist enig	Helt enig	Antal	%
1-5 ingeniører	13%	19%	13%	34%	20%	93	100%
6-20 ingeniører	19%	16%	16%	25%	24%	97	100%
21-100 ingeniører	14%	23%	15%	23%	26%	80	100%
Over 100 ingeniører	16%	28%	16%	25%	15%	134	100%
Total	16%	22%	15%	26%	21%	404	100%

Anm.: Baseret på personer i beskæftigelse. Personer der har svaret "ved ikke" er udeladt af tabellen.

3.4. Region

Forventninger til beskæftigelsen er mest positive i Jylland. I København og Nordsjælland er forventninger mindst positive.

Region og forventet arbejdsløshed

	Forventet arbejdsløshed					I alt	
	Meget højere	Højere	Uændret	Lavere	Meget lavere	Antal	%
København og Nordsjælland	1%	9%	54%	36%	1%	192	100%
Øvrig Sjælland og Fyn		17%	29%	54%		48	100%
Jylland		7%	46%	46%	1%	157	100%
Total	0%	9%	48%	42%	1%	397	100%

Anm.: Baseret på personer i beskæftigelse. Personer der har svaret "ved ikke" er udeladt af tabellen.

Forventningerne til virksomhedens økonomi er mest positive i Jylland samt København og Nordsjælland.

Region og forventninger til virksomhedens økonomi

	Forventet økonomi					I alt	
	Meget bedre	Bedre	Uændret	Dårligere	Meget dårligere	Antal	%
København og Nordsjælland	1%	43%	44%	11%	0%	203	100%
Øvrig Sjælland og Fyn	2%	32%	55%	11%		47	100%
Jylland	1%	46%	42%	9%	1%	158	100%
Total	1%	43%	45%	10%	1%	408	100%

Anm.: Baseret på personer i beskæftigelse. Personer der har svaret "ved ikke" er udeladt af tabellen.

Region og bekymring for jobmulighed

	Bekymret for jobmulighed					I alt	
	Helt uenig	Delvist uenig	Hverken enig eller uenig	Delvist enig	Helt enig	Antal	%
København og Nordsjælland	19%	22%	14%	23%	22%	208	100%
Øvrig Sjælland og Fyn	18%	16%	12%	28%	26%	50	100%
Jylland	11%	25%	18%	30%	16%	159	100%
Total	16%	23%	15%	26%	20%	417	100%

Anm.: Baseret på personer i beskæftigelse. Personer der har svaret "ved ikke" er udeladt af tabellen.

IDA Regioner og forventet arbejdsløshed

	Forventet arbejdsløshed					I alt	
	Meget højere	Højere	Uændret	Lavere	Meget lavere	Antal	%
Københavns Region	1%	10%	51%	38%	1%	124	100%
Nordsjællands Region		8%	60%	33%		52	100%
Sjællands Region		23%	42%	35%		31	100%
Fyns Region		9%	28%	63%		32	100%
Sydjysk Region		14%	48%	33%	5%	21	100%
Vestjysk Region		3%	50%	47%		36	100%
Østjysk Region		9%	39%	50%	2%	66	100%
Nordjysk Region		3%	52%	45%		31	100%
Total	0%	9%	47%	42%	1%	393	100%

Anm.: Baseret på personer i beskæftigelse. Personer der har svaret "ved ikke" er udeladt af tabellen.

IDA Regioner og forventninger til virksomhedens økonomi

	Forventet økonomi					I alt	
	Meget bedre	Bedre	Uændret	Dårligere	Meget dårligere	Antal	%
Københavns Region	2%	41%	45%	12%	1%	133	100%
Nordsjællands Region	2%	47%	43%	8%		53	100%
Sjællands Region		35%	53%	12%		34	100%
Fyns Region	3%	37%	50%	10%		30	100%
Sydjysk Region		41%	50%	9%		22	100%
Vestjysk Region	3%	46%	38%	14%		37	100%
Østjysk Region		54%	39%	6%	1%	69	100%
Nordjysk Region		33%	50%	13%	3%	30	100%
Total	1%	43%	45%	10%	1%	408	100%

Anm.: Baseret på personer i beskæftigelse. Personer der har svaret "ved ikke" er udeladt af tabellen.

IDA Regioner og bekymring for jobmulighed

	Bekymret for jobmulighed					I alt	
	Helt uenig	Delvist uenig	Hverken enig eller uenig	Delvist enig	Helt enig	Antal	%
Københavns Region	22%	21%	15%	25%	17%	136	100%
Nordsjællands Region	13%	25%	11%	22%	29%	55	100%
Sjællands Region	17%	20%	11%	17%	34%	35	100%
Fyns Region	19%	13%	16%	31%	22%	32	100%
Sydjysk Region	9%	22%	22%	30%	17%	23	100%
Vestjysk Region	13%	23%	21%	23%	21%	39	100%
Østjysk Region	14%	33%	14%	28%	10%	69	100%
Nordjysk Region	4%	11%	18%	43%	25%	28	100%
Total	16%	23%	15%	26%	20%	417	100%

Anm.: Baseret på personer i beskæftigelse. Personer der har svaret "ved ikke" er udeladt af tabellen.

3.5. Stillingstype

Hvad angår stillingstype, er tendensen, at positiviteten er størst blandt ingeniører med et større ledelsesansvar – dvs. grupperne direktør/øverste leder samt afdelings-/mellemlider.

Stillingstype og forventet arbejdsløshed

	Forventet arbejdsløshed					I alt	
	Meget højere	Højere	Uændret	Lavere	Meget lavere	Antal	%
Direktør/øverste leder		6%	35%	59%		17	100%
Afdelings-/mellemlider		11%	45%	44%		64	100%
Projektleder		11%	48%	39%	1%	114	100%
Ingeniør uden ledelsesansvar	1%	7%	52%	39%	1%	174	100%
Underviser/forsker		12%	47%	41%		17	100%
Andet		7%	13%	80%		15	100%
Total	0%	9%	47%	42%	1%	401	100%

Anm.: Baseret på personer i beskæftigelse. Personer der har svaret "ved ikke" er udeladt af tabellen.

Stillingstype og forventninger til virksomhedens økonomi

	Forventet økonomi					I alt	
	Meget bedre	Bedre	Uændret	Dårligere	Meget dårligere	Antal	%
Direktør/øverste leder	6%	41%	41%	12%		17	100%
Afdelings-/mellemlider		51%	36%	13%		67	100%
Projektleder	1%	40%	44%	14%	1%	115	100%
Ingeniør uden ledelsesansvar	2%	43%	45%	9%	1%	185	100%
Underviser/forsker		29%	65%	6%		17	100%
Andet		54%	46%			13	100%
Total	1%	43%	44%	11%	1%	414	100%

Anm.: Baseret på personer i beskæftigelse. Personer der har svaret "ved ikke" er udeladt af tabellen.

Stillingstype og bekymring for jobmulighed

	Bekymret for jobmulighed					I alt	
	Helt uenig	Delvist uenig	Hverken enig eller uenig	Delvist enig	Helt enig	Antal	%
Direktør/øverste leder	28%		33%	28%	11%	18	100%
Afdelings-/mellemlider	13%	28%	10%	33%	15%	67	100%
Projektleder	14%	30%	14%	23%	19%	118	100%
Ingeniør uden ledelsesansvar	17%	21%	15%	27%	20%	187	100%
Underviser/forsker	6%	12%	24%	18%	41%	17	100%
Andet	33%	7%	7%	20%	33%	15	100%
Total	16%	23%	15%	26%	20%	422	100%

Anm.: Baseret på personer i beskæftigelse. Personer der har svaret "ved ikke" er udeladt af tabellen.

3.6. Køn

De mandlige ingeniører har mere positive forventninger end kvinderne til det kommende år.

Køn og forventet arbejdsløshed

	Forventet arbejdsløshed					I alt	
	Meget højere	Højere	Uændret	Lavere	Meget lavere	Antal	%
Kvinde		10%	53%	37%		68	100%
Mand	0%	9%	46%	44%	1%	333	100%
Total	0%	9%	47%	42%	1%	401	100%

Anm.: Baseret på personer i beskæftigelse. Personer der har svaret "ved ikke" er udeladt af tabellen.

Køn og forventninger til virksomhedens økonomi

	Forventet økonomi					I alt	
	Meget bedre	Bedre	Uændret	Dårligere	Meget dårligere	Antal	%
Kvinde	1%	33%	53%	12%		73	100%
Mand	1%	45%	42%	10%	1%	340	100%
Total	1%	43%	44%	11%	1%	413	100%

Anm.: Baseret på personer i beskæftigelse. Personer der har svaret "ved ikke" er udeladt af tabellen.

Køn og bekymring for jobmulighed

	Bekymret for jobmulighed					I alt	
	Helt uenig	Delvist uenig	Hverken enig eller uenig	Delvist enig	Helt enig	Antal	%
Kvinde	12%	29%	16%	24%	20%	76	100%
Mand	17%	21%	15%	27%	20%	345	100%
Total	16%	23%	15%	26%	20%	421	100%

Anm.: Baseret på personer i beskæftigelse. Personer der har svaret "ved ikke" er udeladt af tabellen.

3.7. Alder og anciennitet

Der tegner sig samlet set et noget varieret billede mellem de forskellige aldersgrupper, hvad angår vurderingen af udsigterne for arbejdsløsheden og virksomhedens økonomi.

Alder og forventet arbejdsløshed

	Forventet arbejdsløshed					I alt	
	Meget højere	Højere	Uændret	Lavere	Meget lavere	Antal	%
Under 30 år		2%	43%	55%		49	100%
30-39 år	1%	8%	49%	41%	2%	133	100%
40-49 år		17%	45%	38%		103	100%
50-59 år		9%	51%	40%		82	100%
60 år+		3%	47%	50%		34	100%
Total	0%	9%	47%	42%	1%	401	100%

Anm.: Baseret på personer i beskæftigelse. Personer der har svaret "ved ikke" er udeladt af tabellen.

Alder og forventninger til virksomhedens økonomi

	Forventet økonomi					I alt	
	Meget bedre	Bedre	Uændret	Dårligere	Meget dårligere	Antal	%
Under 30 år	2%	60%	36%	2%		47	100%
30-39 år	1%	51%	36%	11%	1%	140	100%
40-49 år	1%	36%	52%	12%		104	100%
50-59 år	1%	38%	51%	9%	1%	88	100%
60 år+	3%	27%	48%	21%		33	100%
Total	1%	43%	44%	10%	1%	412	100%

Anm.: Baseret på personer i beskæftigelse. Personer der har svaret "ved ikke" er udeladt af tabellen.

Alder og bekymring for jobmulighed

	Bekymret for jobmulighed					I alt	
	Helt uenig	Delvist uenig	Hverken enig eller uenig	Delvist enig	Helt enig	Antal	%
Under 30 år	22%	27%	22%	22%	8%	51	100%
30-39 år	24%	32%	14%	18%	11%	139	100%
40-49 år	16%	26%	12%	35%	12%	109	100%
50-59 år	3%	7%	17%	30%	43%	89	100%
60 år+	6%	6%	12%	30%	45%	33	100%
Total	16%	23%	15%	26%	20%	421	100%

Anm.: Baseret på personer i beskæftigelse. Personer der har svaret "ved ikke" er udeladt af tabellen.

Samme iagttagelse gør sig gældende vedr. anciennitet siden uddannelsesår.

Anciennitet og forventet arbejdsløshed

	Forventet arbejdsløshed					I alt	
	Meget højere	Højere	Uændret	Lavere	Meget lavere	Antal	%
Mindre end et år		5%	43%	48%	3%	58	100%
1-2 år		4%	51%	45%		71	100%
3-5 år	1%	13%	44%	40%	1%	99	100%
6-10 år		10%	53%	37%		60	100%
Mere end 10 år		11%	46%	43%		109	100%
Total	0%	9%	47%	43%	1%	397	100%

Anm.: Baseret på personer i beskæftigelse. Personer der har svaret "ved ikke" er udeladt af tabellen.

Anciennitet og forventninger til virksomhedens økonomi

	Forventet økonomi					I alt	
	Meget bedre	Bedre	Uændret	Dårligere	Meget dårligere	Antal	%
Mindre end et år	3%	59%	32%	3%	2%	59	100%
1-2 år	1%	49%	40%	10%		72	100%
3-5 år	1%	39%	49%	10%	1%	106	100%
6-10 år	2%	43%	46%	8%	2%	63	100%
Mere end 10 år	1%	35%	47%	17%		114	100%
Total	1%	43%	44%	11%	1%	414	100%

Anm.: Baseret på personer i beskæftigelse. Personer der har svaret "ved ikke" er udeladt af tabellen.

Anciennitet og bekymring for jobmulighed

	Bekymret for jobmulighed					I alt	
	Helt uenig	Delvist uenig	Hverken enig eller uenig	Delvist enig	Helt enig	Antal	%
Mindre end et år	23%	30%	16%	21%	10%	61	100%
1-2 år	29%	26%	10%	26%	10%	70	100%
3-5 år	20%	19%	16%	25%	20%	110	100%
6-10 år	9%	29%	20%	20%	22%	65	100%
Mere end 10 år	4%	17%	13%	34%	31%	116	100%
Total	16%	23%	15%	26%	20%	422	100%

Anm.: Baseret på personer i beskæftigelse. Personer der har svaret "ved ikke" er udeladt af tabellen.

3.8. Uddannelsestype og -retning

Der synes ikke at være væsentlige forskelle mellem grupperne, hvad angår forventningerne til beskæftigelsen.

Uddannelsestype og forventet arbejdsløshed

	Forventet arbejdsløshed					I alt	
	Meget højere	Højere	Uændret	Lavere	Meget lavere	Antal	%
Akademiingeniør		7%	46%	47%		59	100%
Civilingeniør	1%	11%	46%	41%	1%	152	100%
Diplomingeniør		8%	48%	40%	5%	40	100%
Teknikumingeniør		8%	50%	41%		133	100%
Anden uddannelse		12%	41%	47%		17	100%
Total	0%	9%	47%	42%	1%	401	100%

Anm.: Baseret på personer i beskæftigelse. Personer der har svaret "ved ikke" er udeladt af tabellen.

Uddannelsestype og forventninger til virksomhedens økonomi

	Forventet økonomi					I alt	
	Meget bedre	Bedre	Uændret	Dårligere	Meget dårligere	Antal	%
Akademiingeniør	2%	33%	51%	15%		61	100%
Civilingeniør	2%	46%	41%	11%	1%	161	100%
Diplomingeniør		55%	39%	5%		38	100%
Teknikumingeniør	1%	40%	48%	10%	1%	134	100%
Anden uddannelse	5%	50%	35%	10%		20	100%
Total	1%	43%	44%	11%	1%	414	100%

Anm.: Baseret på personer i beskæftigelse. Personer der har svaret "ved ikke" er udeladt af tabellen.

Uddannelsestype og bekymring for jobmulighed

	Bekymret for jobmulighed					I alt	
	Helt uenig	Delvist uenig	Hverken enig eller uenig	Delvist enig	Helt enig	Antal	%
Akademiingeniør	13%	21%	7%	36%	22%	67	100%
Civilingeniør	17%	28%	12%	27%	16%	162	100%
Diplomingeniør	24%	22%	27%	20%	7%	41	100%
Teknikumingeniør	12%	16%	19%	25%	28%	134	100%
Anden uddannelse	22%	33%	11%	11%	22%	18	100%
Total	16%	23%	15%	26%	20%	422	100%

Anm.: Baseret på personer i beskæftigelse. Personer der har svaret "ved ikke" er udeladt af tabellen.

Overordnet betragtet synes ingeniører indenfor uddannelsesretningerne 'bygning', 'elektronik' samt 'anden retning' at have mest positive forventninger.

Uddannelsesretning og forventet arbejdsløshed

	Forventet arbejdsløshed					I alt	
	Meget højere	Højere	Uændret	Lavere	Meget lavere	Antal	%
Bygning		14%	44%	42%		93	100%
Elektro		6%	48%	46%		52	100%
Kemi/levnedsmiddel		10%	59%	31%		51	100%
Maskin		13%	51%	37%		63	100%
Anden retning	1%	6%	44%	48%	2%	142	100%
Total	0%	9%	47%	42%	1%	401	100%

Anm.: Baseret på personer i beskæftigelse. Personer der har svaret "ved ikke" er udeladt af tabellen.

Forventningerne er størst indenfor 'Kemi/levnedsmiddel' og 'anden retning'.

Uddannelsesretning og forventninger til virksomhedens økonomi

	Forventet økonomi					I alt	
	Meget bedre	Bedre	Uændret	Dårligere	Meget dårligere	Antal	%
Bygning	1%	36%	50%	13%		96	100%
Elektro	2%	38%	49%	11%		55	100%
Kemi/levnedsmiddel		44%	42%	14%		50	100%
Maskin	2%	38%	52%	9%		66	100%
Anden retning	2%	51%	36%	9%	2%	147	100%
Total	1%	43%	44%	11%	1%	414	100%

Anm.: Baseret på personer i beskæftigelse. Personer der har svaret "ved ikke" er udeladt af tabellen.

Uddannelsesretning og bekymring for jobmulighed

	Bekymret for jobmulighed					I alt	
	Helt uenig	Delvist uenig	Hverken enig eller uenig	Delvist enig	Helt enig	Antal	%
Bygning	19%	22%	12%	26%	20%	99	100%
Elektro	19%	24%	22%	24%	11%	54	100%
Kemi/levnedsmiddel	15%	20%	11%	35%	19%	54	100%
Maskin	3%	18%	15%	29%	35%	66	100%
Anden retning	19%	26%	15%	23%	17%	149	100%
Total	16%	23%	15%	26%	20%	422	100%

Anm.: Baseret på personer i beskæftigelse. Personer der har svaret "ved ikke" er udeladt af tabellen.

4. Konsekvenser af arbejdspladsens økonomiske udvikling

Konjunkturundersøgelsen belyser også hvilke konsekvenser konjunkturudviklingen har for virksomhederne og for den enkelte ingeniør. Ingeniørerne har i undersøgelsen taget stilling til hvilke konsekvenser den økonomiske udvikling har haft for arbejdspladsen og for dem selv.

45 procent af ingeniørerne vurderer, at arbejdspladsens økonomiske situation er bedre eller meget bedre i dag en for et år siden. 14 procent vurderer, at den økonomiske situation er dårligere eller meget dårligere i dag, end for et år siden. 41 procent vurderer, at arbejdspladsens økonomiske situation er uændret i forhold til sidste år.

4.1 Forbedret økonomi for arbejdspladsen

Konsekvenserne af en bedre virksomhedsøkonomi består hovedsageligt i, at indtjening/omsætningen øges og der foretages nyansættelser.

Virksomhedsmæssige konsekvenser som følge af bedre økonomi	
Øget indtjening/omsætning	65 %
Nyansættelser	41 %
Flere investeringer	27 %
Ingen konsekvenser	17 %
Ved ikke	3 %
Andet	2 %
Respondenter	188

Anm. Vurderingerne er baseret på de 45 procent af samtlige respondenter, der har tilkendegivet, at virksomhedens økonomi er bedre eller meget bedre i dag sammenlignet med sidste år.

Det er muligt at anføre flere konsekvenser, hvorfor summen overstiger 100 %.

For den enkelte ingeniør er konsekvenserne af en bedre virksomhedsøkonomi hovedsageligt et øget arbejdspress. Hver fjerde (26 %) oplever øget stressniveau.

Personlige konsekvenser som følge af bedre økonomi	
Øget arbejdspress/mere arbejde	41 %
Ingen konsekvenser	33 %
Øget stressniveau	26 %
Ændrede arbejdsopgaver	17 %
God reallønudvikling	11 %
Bedre arbejdsklima	9 %
Tildeling af bonus/gratiale	8 %
Dårligere arbejdsklima	7 %
Andet	4 %
Ved ikke	3 %
Mindsket stressniveau	2 %
Respondenter	188

Anm. Vurderingerne er baseret på de 45 procent af samtlige respondenter, der har tilkendegivet, at virksomhedens økonomi er bedre eller meget bedre i dag sammenlignet med sidste år.

Det er muligt at anføre flere konsekvenser, hvorfor summen overstiger 100 %.

4.2 Forringet økonomi for arbejdspladsen

Konsekvenserne af en dårligere økonomisk situation er primært nedskæringer, mindre indtjening/omsætning og afskedigelser.

Virksomhedsmæssige konsekvenser som følge af dårligere økonomi	
Nedskæringer	46 %
Mindre indtjening	35 %
Afskedigelser	32 %
Mindre omsætning	25 %
Færre investeringer	22 %
Andet	7 %
Ingen konsekvenser	3 %
Ved ikke	1 %
Respondenter	72

Anm. Vurderingerne er baseret på de 14 procent af samtlige respondenter, der har tilkendegivet, at virksomhedens økonomi er dårligere eller meget dårligere i dag sammenlignet med sidste år. Det er muligt at anføre flere konsekvenser, hvorfor summen overstiger 100 %.

For den enkelte ingeniør betyder en forringet økonomi for arbejdspladsen primært dårligere arbejdsklima, et højere arbejdstempo, manglende eller lav reallønudvikling samt et øget stressniveau.

Personlige konsekvenser som følge af dårligere økonomi	
Dårligere arbejdsklima	50 %
Højere arbejdstempo/flere opgaver	31 %
Manglende eller lav reallønudvikling	29 %
Øget stressniveau	29 %
Bekymret for at blive afskediget	21 %
Manglende kompetenceudvikling	19 %
Jeg er/har været aktivt jobsøgende	13 %
Ingen konsekvenser	11 %
Ændrede arbejdsopgaver	11 %
Lavere arbejdstempo/færre opgaver	4 %
Andet	3 %
Respondenter	72

Anm. Vurderingerne er baseret på de 14 procent af samtlige respondenter, der har tilkendegivet, at virksomhedens økonomi er dårligere eller meget dårligere i dag sammenlignet med sidste år. Det er muligt at anføre flere konsekvenser, hvorfor summen overstiger 100 %.