

Hvad sker der i det åbne land – og hvad skal der ske ?

De lovgivningsmæssige og planlægningsmæssige rammer:

- Deregulering af areallovgivning
 - Liberalisering af landzoneregler og jordbrugslovgivning
- Skærpe af den målrettede arealregulering
 - Vand- og naturplaner – kommunale handleplaner
 - Miljøgodkendelser af husdyrbrug (anlægsregulering og arealregulering, jf. anbefalinger fra Husdyrreguleringsudvalget)
- Styrket kommuneplanlægning
 - Opkvalificeret grundlag for kommunale jordbrugsanalyser
 - **Skal-planlægning for lokalisering af store husdyrbrug og biogasanlæg**
 - Fortsat Kan-planlægning for landbrugsbyggeri

Kommuneplan-kataloget

Kommuneplanen kan indeholde retningslinjer for:

- Byzoner og sommerhusområder,
- Byformål, f.eks. boligformål, erhvervsformål, offentlige institutioner, byomdannelsesområder m.v.,
- Detailhandelsstruktur m.m.
- Trafikanlæg,
- Tekniske anlæg, **herunder arealer til fælles biogasanlæg**
- Virksomheder med særlige beliggenhedskrav
- Støjbelastede arealer og støjfølsom anvendelse
- Fritidsformål, kolonihaver og rekreative formål
- *Jordbrugsmæssige interesser, særligt værdifulde landbrugsområder*
- **Lokalisering af driftsbygninger og –anlæg på store husdyrbrug**
- Skovrejsningsområder og negative ditto
- Lavbundsarealer
- Naturbeskyttelse, økologiske forbindelser m.m.
- Kulturhistorie, værdifulde kulturmiljøer m.m.
- Landskabsbeskyttelse
- Geologi
- Oversvømmelse
- Vandløb, søer og kystvande
- Kystnærhedszonen

Grøn Vækst ændringer af planloven

Følgende fremgår af "Aftale om Grøn Vækst", 16. juni 2009, og "Aftale om Grøn Vækst 2.0", 9. april 2010 - begge mellem Regeringen og Dansk Folkeparti:

"Ændring af planloven med henblik på at forpligte kommunerne til at inddrage lokalisering af biogasanlæg i kommuneplanlægningen ...", og

"Desuden ændres planloven, så kommunerne skal inddrage de nye store husdyrbrug i den almindelige planlægning ..."

Danmark som Grøn Vækstnation

Landbruget som leverandør af grøn energi

- Bedre rammer for placering af biogasanlæg
- Igangsætningspulje for biogasanlæg
- Fradragsret for flerårige energigrøder
- Opgradering af biogas til naturgasnettet

Mere og bedre natur, der er tilgængelig for alle

- 75.000 ha ny natur, bl.a. skov og randzoner
- Øget beskyttelse af særlig værdifuld natur (bl.a. Natura 2000-områder)
- Nationalparker

Et vandmiljø af god kvalitet

- Markedsbaseret regulering med udgangspunkt i et system med omsættelige kvælstofvoter
- Dyrkningsfrie randzoner, vådområder og ådale
- Omlægning og forhøjelse af pesticid-afgiften

Danmark som grønt vækstlaboratorium:

- Tilskud til anvendelse af nye grønne miljø- og klimateknologier
- Styrket forskning og innovation i bl.a. bæredygtig plante- og husdyrproduktion

Et mere selv bærende landbrugserhverv

- Ophævelse af maksimalgrænser for antal dyr og hektar
- Ophævelse af arealkrav
- Ophævelse af kravet om selveje

Fremme af markedsbaseret økologi

- Tilskudsrammer for en fordobling af det økologiske areal
- Afsætningsfremme af økologiske produkter, omlægningstek mv
- Forskning og innovation i økologi

Ændring af planloven: Kommuneplanlægning for placering af store husdyrbrug

Nyt i kommuneplankataloget:

"11) beliggenheden af arealer til lokalisering af driftsbygninger og driftsanlæg på store husdyrbrug,"

(store husdyrbrug = ejendomme med mere end 500 dyreenheder)

(§ 11b, stk. 2, opretholdes uændret - dvs. kommunerne SKAL planlægge for store husdyrbrug, og kommunerne KAN derudover stadig planlægge for beliggenheden af arealer til lokalisering af landbrugets driftsbygninger og driftsanlæg - dvs. også for plantebrug etc., der f.eks. kræver landzonetilladelse)

Planlægningen skal sikre:

- en hensigtsmæssig placering i forhold til infrastruktur,
- en hensigtsmæssig placering i forhold til fælles biogasanlæg (der også bliver et SKAL-emne i kommuneplankataloget), som vil skulle aftage gylle fra husdyrbrugere,
- hensynet til landskabet og natur- og miljøinteresserne,
- hensynet til byvækst, samt
- husdyrbrugserhvervets udviklingsmuligheder og investeringer.



Ændring af planloven: Kommuneplanlægning for fælles biogasanlæg

Biogasanlæg - Ny tilføjelse i kommuneplankataloget;

"5) beliggenheden af tekniske anlæg, herunder arealer til fælles biogasanlæg",

Hovedhensyn ved kommuneplanlægning af arealreservationer til fælles biogasanlæg:

Det primære hovedhensyn er:

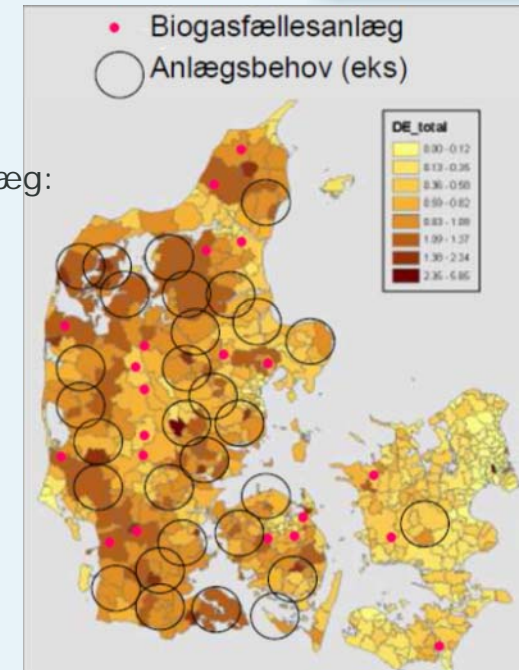
- beliggenhed i forhold til gylle/husdyrgrundlag.

Hertil kommer;

- natur- og landskabsfredninger samt beskyttet natur og beskyttet landskab,
- kulturmiljøer og fortidsmindefredninger,
- vej- og tilkørselsforhold, og
- nabohensyn.

Fælles biogasanlæg er et anlæg til produktion af biogas fra organisk materiale, primært bestående af husdyrgødning fra flere jordbrugsbedrifter, ejet og drevet af en selvstændig juridisk enhed, der er særskilt matrikuleret. Det forudsættes, at "større fælles biogasanlæg" for langt størstedelen vil være anlæg, der behandler 200 tons husdyrgødning eller derover pr. døgn.

Statens biogassekretariat kan assistere kommunerne i at udarbejde den nødvendige planlægning for biogasanlæg. Dertil kommer at "Aftale mellem KL og miljøministeren vedr. planlægning for fælles biogasanlæg" af 16. juni 2010 giver mulighed for at kommunerne kompenseres via bloktilskud i størrelsesordenen kr. 90.000,- pr. kommuneplantillæg med tilhørende miljøvurdering. Målet med aftalen er at der tilvejebringes minimum 50 kommuneplantillæg med tilhørende miljøvurdering for fælles biogasanlæg inden kommuneplanrevisionen 2013.



Jordbrugsplanlægning – nu og snart !?

Kommunen kan:

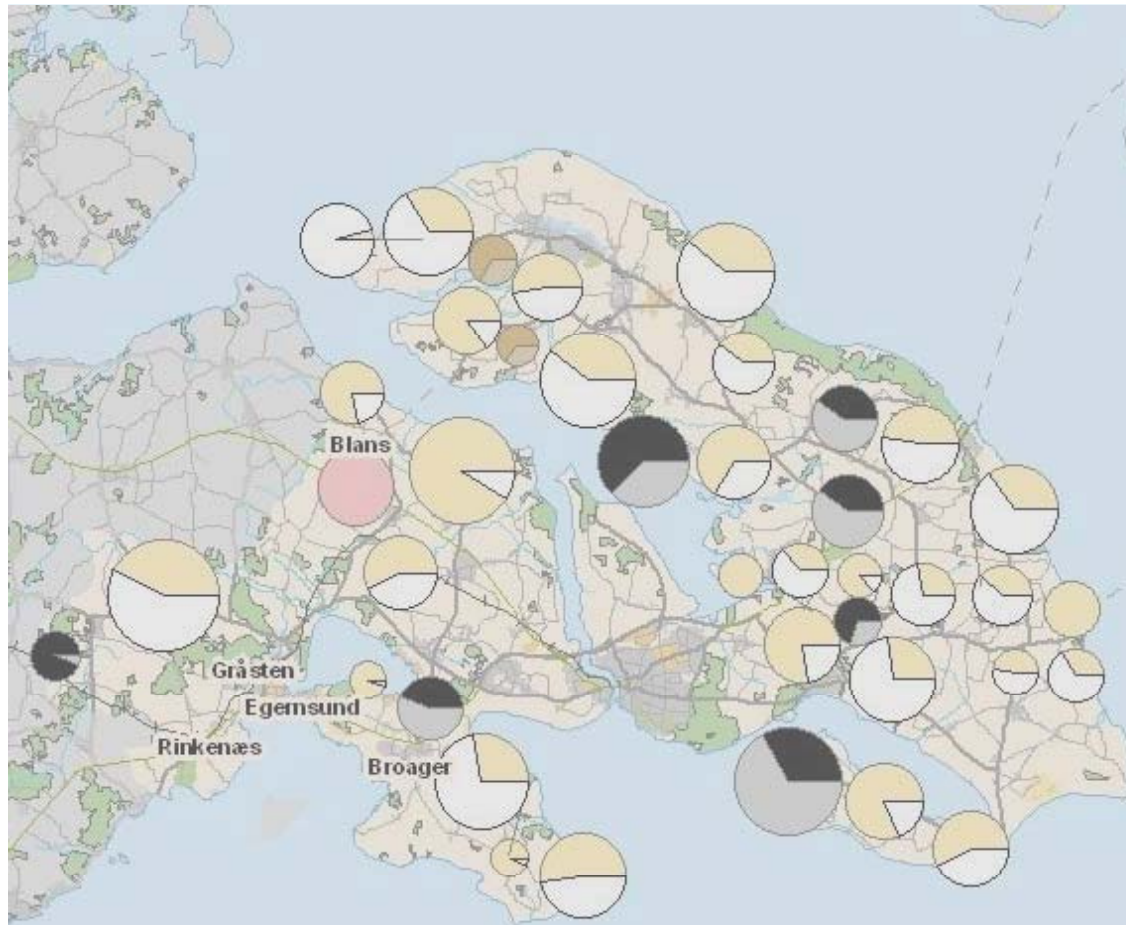
- have en **kommuneplan** med retningslinjer for beliggenheden af arealer til lokalisering af landbrugets driftsbygninger og driftsanlæg inden for de udpegede særlig værdifulde landbrugsområder (§ 11b, stk. 2)

Kommunen skal:

- have en **kommuneplan** med retningslinjer for varetagelse af de **jordbrugsmæssige interesser**, herunder for sikringen af særlig værdifulde landbrugsområder (§ 11a, stk. 1, nr. 10)
- have en **kommuneplan** der på kort udpeger særlig værdifulde landbrugsområder - der skal foreligge en jordbrugsanalyse før en revision kan foretages, jf. de statslige interesser i kommuneplanlægningen
- have en **kommuneplan** med retningslinjer for beliggenheden af arealer til lokalisering af store husdyrbrug og biogasanlæg

Jordbrugsanalyser

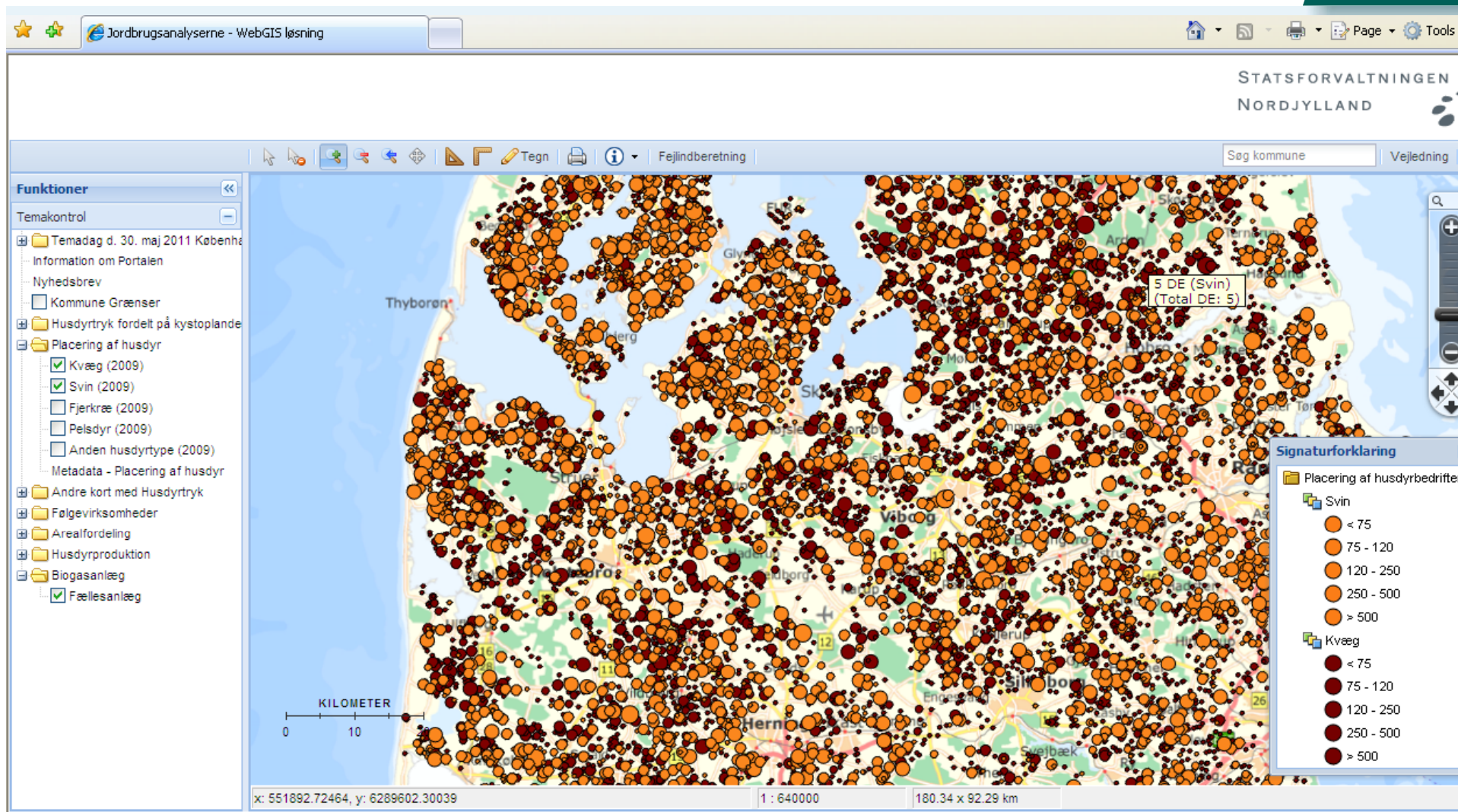
- grundlag for jordbrugsplanlægning og forvaltning af det åbne land !
- bl.a. kommende kommunale handleplaner for vand- og natur ?



De gældende krav til (regionale) jordbrugsanalyser fra landbrugsloven:

- 1) arealgrundlaget,
- 2) jordbrugserhvervenes natur- og miljøgivne forudsætninger,
- 3) ejendoms- og bedriftsstrukturen,
- 4) investeringer i bygninger og kulturtekniske anlæg, herunder markvandingsanlæg, vækst- og drivhuse, gyllesepareringsanlæg, biogasanlæg mv.,
- 5) jordbrugsproduktionens art, omfang og lokalisering, herunder særligt lokalisering af husdyr- og planteproduktion, følgevirkninger mv., og
- 6) andre forhold af betydning for varetagelsen af de jordbrugsmæssige interesser

Ny web-portal med forbedret grundlag for jordbrugsanalyser ... www.jordbrugsanalyser.dk

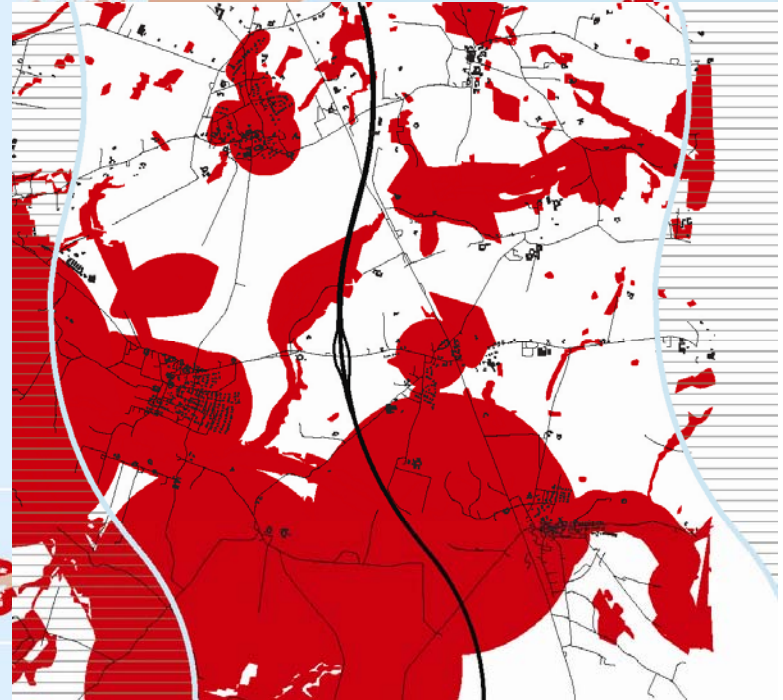
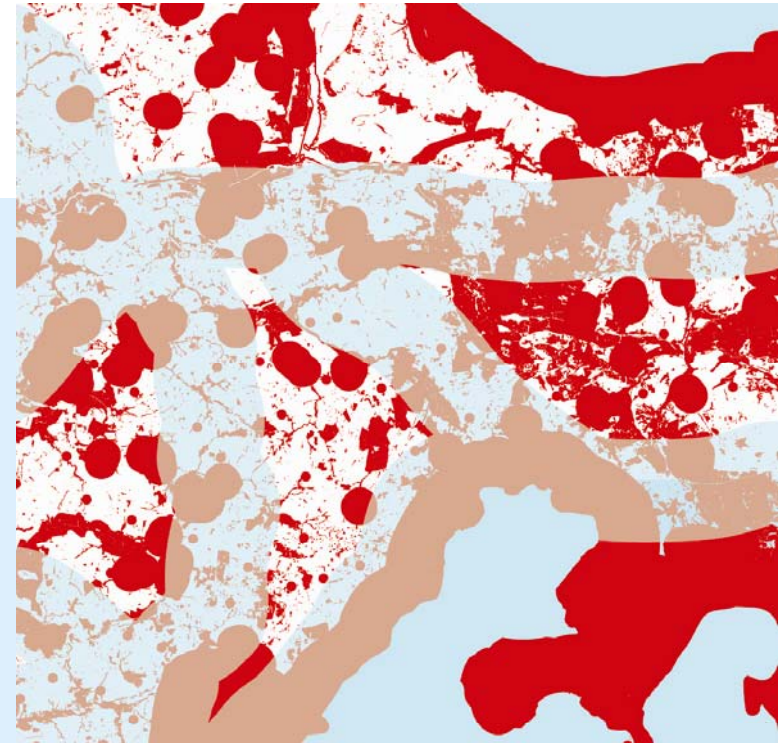


Ekstensiveringsområder (rød)
Status quo områder (hvid)
Intensiveringsområder (lys blå)

"Industrialiserede storlandbrug i Danmark",
Ph.d.-afhandling af arkitekt m.a.a. Nee Rentz-Petersen,
Kunstakademiets Arkitektskole, København, januar 2010



06-09-2014 - Denmark - Land



Anbefalinger fra Husdyrreguleringsudvalgets arb.grp. om planlægning (1)

Flertal: Husdyrreguleringsudvalget anbefaler, at der ikke stilles krav til kommuneplanlægningen for husdyrbrug udover det der følger af Grøn Vækst aftalen. Når ændringen af planloven (L 165) i overensstemmelse med Grøn Vækst-aftalen er gennemført, betyder det, at en positiv udpegning af mulige arealer til lokalisering af driftsbygninger og driftsanlæg på store husdyrbrug bliver et obligatorisk emne, som kommuneplanen skal indeholde retningslinjer for. Dette skal ses som tillæg til den *mulighed* kommunerne hidtil har haft for at foretage en planlægning for lokalisering af landbrugets driftsbygninger og driftsanlæg. Kommunens forpligtelser til at planlægge for husdyrbrug vil således fremover være afgrænset til en positiv planlægning i form af udpegning af områder, der kan være særligt egnede til udflytning eller etablering af store husdyrbrug.

Husdyrreguleringsudvalget anbefaler, at der etableres større klarhed i reglerne om landskabspåvirkning, ved at husdyrgodkendelseslovens regler herom sammentænkes og præciseres. Det anbefales, at det kommer til at fremgå klarere af loven, i hvilket omfang der skal foretages en landskabsvurdering.

Husdyrreguleringsudvalget anbefaler, at der i relation til landskabsforhold alene skal gælde en afslagsmulighed – og ikke en afslagspligt. Det kan overvejes nærmere, om det skal præciseres, i hvilke situationer afslag særligt vil være relevant, f.eks. hvis projektet er i strid med væsentlige landskabsinteresser. Endvidere kan det f.eks. præciseres, at landbrugsbygninger som udgangspunkt bør placeres i tilknytning til de hidtidige bebyggelsesarealer, medmindre der foreligger en drifts-, miljø- eller landskabsmæssig begrundelse for en anden placering.

Husdyrreguleringsudvalget anbefaler, at der udarbejdes en vejledning i at bruge landskabskaraktermetoden som led i enkeltsagsbehandlingen efter husdyrgodkendelsesloven, Det kan samtidig præciseres i vejledningen, at der i tilfælde af væsentlige landskabshensyn skal sikres en dialog om alternative udformninger og/eller placering under hensyntagen til, hvad der er økonomisk og funktionelt forsvarligt.

Anbefalinger fra Husdyrreguleringsudvalgets arb.grp. om planlægning (2)

Flertal (fortsat): Landskabskaraktermetoden kan være et godt værktøj til dialog i den tidligere fase af sagsbehandlingen af husdyrgodkendelsessager.

Arbejdet med vejledningen skal klargøre det relevante niveau og sammenhæng til øvrig planlægning, specielt kortlægning på kommuneplanniveau.

Husdyrreguleringsudvalget lægger vægt på, at der sker en kompetenceopbygning i kommunerne i forbindelse med anvendelse af landskabskaraktermetoden i den konkrete sagsbehandling.

Mindretal, KL og DN: Et mindretal i udvalget bestående af KL og DN finder, at udvalgets anbefalinger om planlægning ikke er tilstrækkelige til at sikre hverken langsigtet investeringssikkerhed for landbruget eller de landskabelige beskyttelsesinteresser. Mindretallet finder heller ikke, at anbefalingen indebærer nogen regelforenkling, jf. udvalgets kommissorium.

KL og DN finder det nødvendigt, at planlægningskompetencen for husdyrbrugene gøres klarere og bliver mere gennemslagskraftig. Såfremt udpegningen for de store husdyrbrug i kommuneplanen skal danne grundlag for en høj grad af investeringssikkerhed, bør der ikke alene være tale om en positiv udpegning, men en udpegning som er differentieret og som i princippet kan gælde for alt byggeri i det åbne land. Dette vil også indebære, at der skal være afslagspligt, såfremt et projekt strider i mod væsentlige landskabsinteresser.

Dette kan sikres ved at kommunerne i kommuneplanen får hjemmel til at differentiere udpegningen af det åbne land, således den enkelte udpegning får en direkte konsekvens for de husdyrbrug, der vælger at placere sig eller udvide i det pågældende område. Den differentierede udpegning skal indgå på linje med andre afskæringskriterier i en husdyrgodkendelsessag.

DE NU: Tema-revision af 1. generation af kommuneplaner for det åbne land

- Vand- og naturplaner
- Grøn Vækst
- Jordbrugsplanlægning – store husdyrbrug
- Udpegning af 2. generations særligt værdifulde landbrugsområder
- Biogasplanlægning

NOGET DER KAN ADRESSERES I DE KOMMENDE PLANSTRATEGIER !

Metoder:

- Landskabskarakterkortlægning
- Jordbrugsanalyser på kommunalt niveau
- Kommuneplanlægning for landbrugsbyggeri

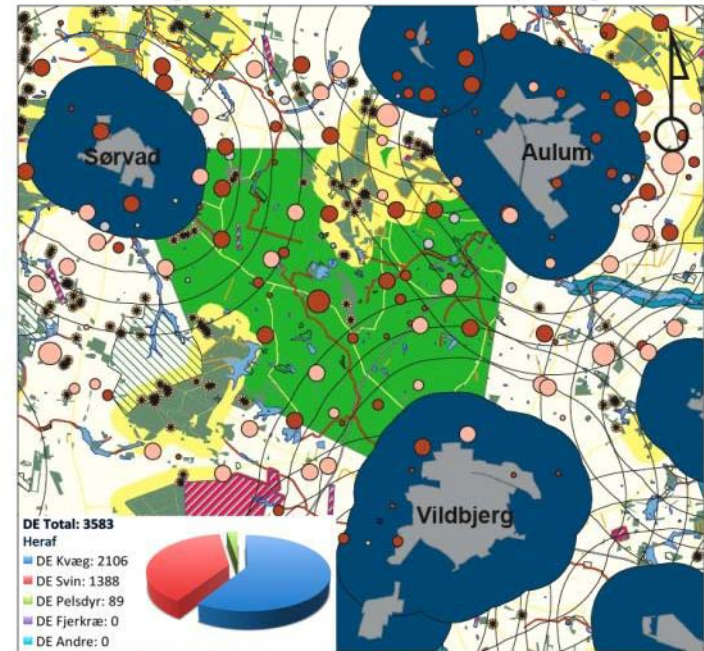
Landinspektører har den relevante viden og værktøjer !

- Kendskab til dynamikker og drivning forces i det åbne land
- Benyttelse og beskyttelse
- Retlig regulering – arealregulering og fysisk planlægning
- GIS som analyse-værktøj

- 0 -

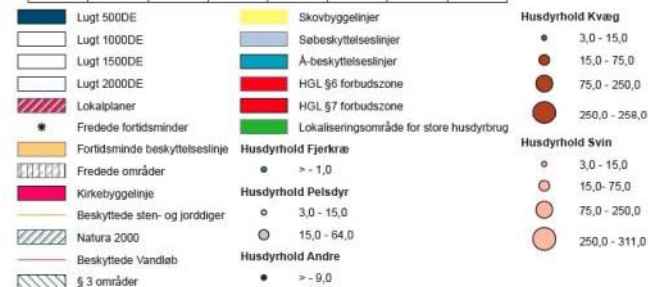
- Kandidatspeciale i 2010 om biogasplanlægning:
<http://www.biogasanlaeg-planlaegning.dk/>
- Kandidatspeciale i 2011 om planlægning for store husdyrbrug:
<http://www.husdyrbrug.dk>

Lokaliseringsområde for store husdyrbrug



Copyright, Kort & Matrikelstyrelsen G 24-98, Herning Kommune, Statsforvaltningen Nordjylland

0 2,5 5 10 Kilometer



Yderligere info - referencer

- Kommuneplanlægning for Fremtidens landbrugsbyggeri - rapporter fra udviklingsprojekter i Ringsted, Ringkøbing-Skjern samt Favrskov og Randers kommuner, Realdania, 2008.
- Lov nr. 553 af 1. juni 2011 om ændring af naturbeskyttelsesloven, planloven, vandløbsloven, miljømålsloven, kemikalieloven, miljø-beskyttelsesloven og vandforsyningsloven (Grøn Vækst), ikrafttræden 15. juli 2011.
- "Anbefalinger fra Husdyrreguleringsudvalget", Miljøstyrelsen, juni 2011 - http://www.mst.dk/Virksomhed_og_myndighed/Landbrug/Husdyrreguleringsudvalg
- "Oversigt over de statslige interesser i kommuneplanlægningen 2013", Naturstyrelsen, 2011
- "Fremtidens landbrugsbyggeri i kommuneplanen", artikel i Jord og Viden, nr. 5, 2011, side 16-17.
- "Kommuneplanlægning for fremtidens landbrugsbyggeri", artikel i Byplan, nr. 5, 2010, side 23-29.
- "En ny jordbrugsplanlægning er nøglen til kvalificering af kommuneplanerne for det åbne land", artikel i Byplan, nr. 5, 2010, side 30-29.
- "Landbruget i landskabet", et samarbejde mellem landbrug og kommuner om at sikre fremtidens produktion og forvaltning af det åbne land, Videncentret for Landbrug, juli 2011

www.fremtidsgaarde.dk – "Inspiration" – "Kommuneplanlægning"

The screenshot shows the website 'www.fremtidsgaarde.dk' with a header image of a modern building. The main navigation bar includes: Forside, Seks byggeprojekter, Idékonkurrencen, Inspiration (selected), Nyheder, Film og fotos, Presse, and a search bar with a 'SØG' button. The page content is as follows:

KOMMUNEPLANLÆGNING

- Favrskov & Randers kommuner
- Ringsted Kommune
- Ringkøbing-Skjern Kommune
- Sønderborg Kommune
- Jordbrugsanalyser
- Helhedsplaner

NYHEDSMAIL

Navn

E-mail

TILMELD

Forside ▸ Inspiration ▸ Kommuneplanlægning

Kommuneplanlægning

Med strukturreformen overtog kommunerne ansvaret for planlægning og forvaltning af det åbne land, herunder for fremtidens landbrugsbyggeri. Som led i idékonkurrencen er der gennemført fire udviklingsprojekter om den kommunale planlægning og administration af fremtidens landbrugsbyggeri.

Kommuneplanlægning for landbrugsbyggeri

I Ringkøbing-Skjern Kommune, Ringsted Kommune samt et samarbejde mellem Favrskov og Randers kommuner er der gennemført udviklingsprojekter om kommuneplanlægning for landbrugsbyggeri. Formålet med de tre udviklingsprojekter er at udvikle og beskrive metoder og værktøjer til lokaliseringsplanlægning for landbrugsbygninger som en del af kommuneplanlægningen herunder de kommunale planstrategier. Et andet formål har været at komme med forslag til nye planlægnings- og reguleringsinstrumenter og -former.

De tre udviklingsprojekter har således alle taget udgangspunkt i planlovens § 11b, stk. 2, ifølge hvilken kommunerne kan udføre lokaliseringsplanlægning for landbrugsbyggeri. Derudover har projekterne resulteret i anbefalinger om yderligere planlægnings- og forvaltningstiltag, der ligger ud over mulighederne i gældende regler og praksis. Resultaterne af udviklingsprojekterne er indarbejdet i kommuneplanerne.

[Læs nyhed](#)

Share  

LÆS MERE

- Resultater fra 4 udviklingsprojekter
- Udviklingsprojekternes afsmitning på kommuneplanerne
- Artikel fra tidsskriftet BYPLAN om kommuneplanlægning for landbrugsbyggeri
- Artikel fra tidsskriftet Jord og Viden om kommuneplanlægning for landbrugsbyggeri

ERFA-WORKSHOPS