

ARBEJDSMARKED

Stigende beskæftigelse blandt seniorer kan være med til at reducerer manglen

I de seneste ti år er beskæftigelsesfrekvensen i IDA-gruppen steget markant for dem omkring folkepensionsalderen

IDA har som politisk målsætning at bidrage til at sikre, at medlemmer har de bedst mulige vilkår for at forlænge arbejdslivet efter folkepensionsalderen i den udstrækning de har interesse deri.

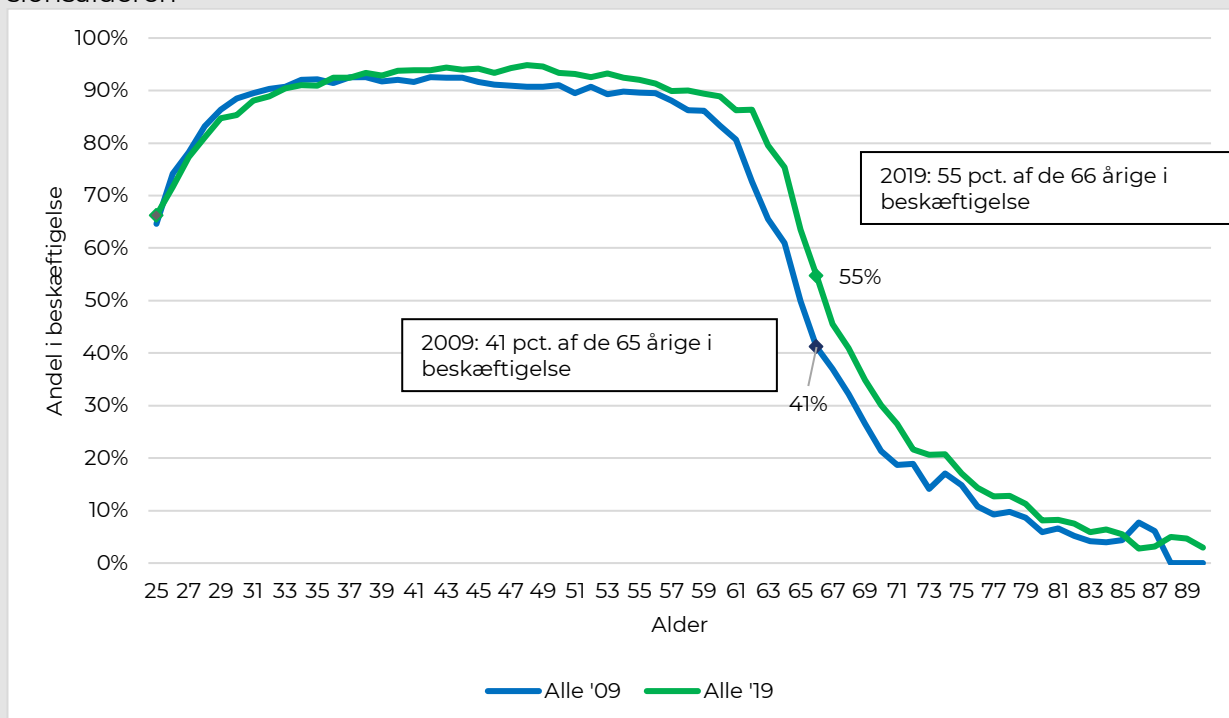
Samtidig har IDA i flere analyser¹ påvist, at der både aktuelt og på længere sigt er et mis-match mellem udbud og efterspørgsel på den type arbejdskraft som IDAs medlemmer i høj grad repræsenterer, og at der derfor vil være store samfundsmæssige gevinster forbundet med at øge arbejdsmarkedsdeltagelsen blandt IDA-medlemmerne, også seniorerne. På den baggrund foretager IDA løbende en monitorering af, i hvilken grad gruppen er i beskæftigelse op til – og efter folkepensionsalderen. Denne analyse afdækker hvordan det er gået med beskæftigelse i de seneste ti år, for personer i IDA-gruppen der er omkring folkepensionsalderen.

Analysen betragter udviklingen i et tiårs perspektiv med nedslag i henholdsvis 2009 og 2019, og viser, at i de seneste ti år er andelen af IDA-gruppen², der er i beskæftigelse efter de er fyldt ca. 60 år, er steget markant, jf. figur 1 neden for.

¹ Senest i analysen "Mismatch på det danske arbejdsmarked i 2030" Udarbejdet af IRIS Group og HBS Economics for Danske Gymnasier og IDA, september 2021.

² Se afgrænsning af grupperne i metodeafsnittet bagerst i notatet.

Figur 1. Stigende beskæftigelse de seneste ti år for IDA-gruppen der er forbi folkepensionsalderen



Kilde: Danmarks Statistik, egne beregninger på forskeradgangen. IDA-gruppen udgøres af personer med en teknisk- eller naturvidenskabelig uddannelse inden for IDAs område.

Figuren viser andelen af hver årgang der er i beskæftigelse i de to år, 2009 og 2019. Det ses tydeligt, at "kernetroppe" har en meget høj beskæftigelsesgrad på godt over 90 pct. Samtidig viser figuren, at der er en klart faldende andel i beskæftigelse, blandt dem der er midt 50'erne og ældre.

Figuren viser, at faldet i beskæftigelsesfrekvens sætter ind inden personerne når folkepensionsalderen, og i 2019 ses der fx et tydeligt fald i beskæftigelsesfrekvens fra at 86 pct. blandt de 62-årige til 75 pct. blandt de 64-årige. I 2019, hvor folkepensionsalderen var 65,5-66 år³, var det således 55 pct. af IDA-gruppen der var i beskæftigelse da de havde nået folkepensionsalderen (var fyldt 66 år).

Figuren viser også, at der er sket en udvikling fra 2009 til 2019, som betyder at faldet i beskæftigelse sætter ind noget senere i 2019 end det gjorde i 2009. Det ses, at i 2009 var det 41 pct. af de 66-årige der var i beskæftigelse, mens det i 2019 var 55 pct. af de 66-årige, der var i beskæftigelse.

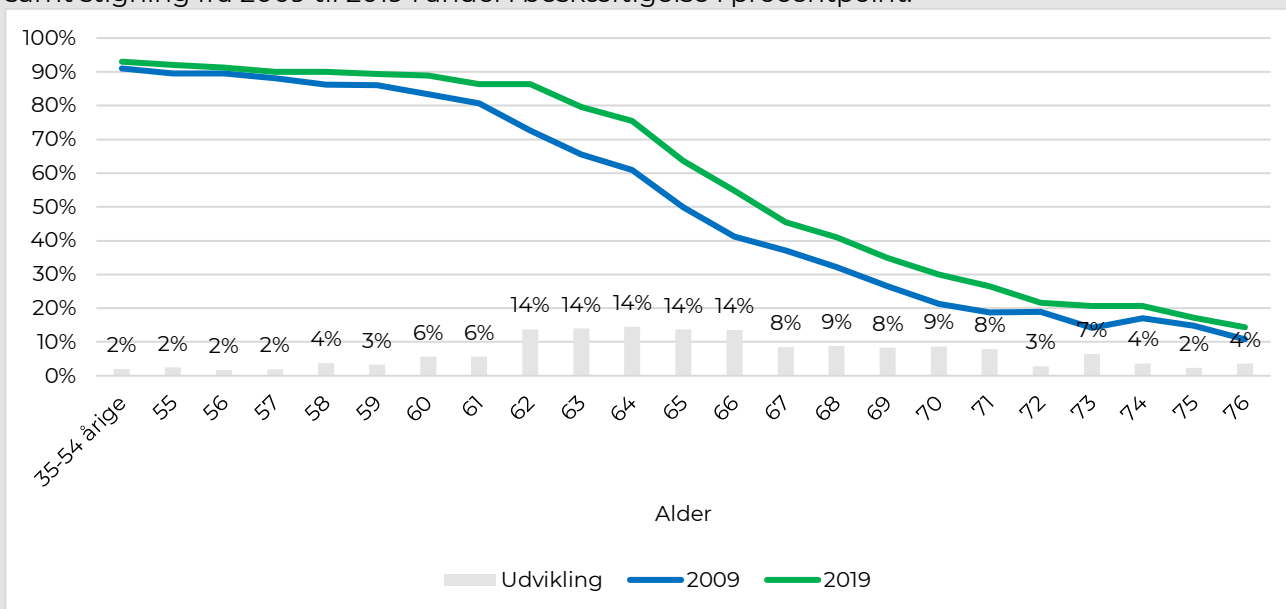
Beskæftigelsesfrekvensen for de 62-66-årige er således steget med 14 procentpoint på bare ti år.

³ Personer født efter 1.1. 1954 havde en folkepensionsalder på 65, og personer født efter 1.6 1954 en på 66 år, jf. STAR.

I figur 2 neden for er der fokuseret på gruppen omkring folkepensionsalderen i henholdsvis 2009 og 2019.

Figuren viser, at den markant forøgede beskæftigelsesfrekvens særligt gælder for gruppen mellem 62 og 66 år, men at de helt frem til de 71-årige er sket en stigning i beskæftigelsesfrekvensen på 8 procentpoint.

Figur 2. IDA-gruppens beskæftigelse, omkring folkepensionsalderen, 2009 og 2019, samt stigning fra 2009 til 2019 i andel i beskæftigelse i procentpoint.



Kilde: Danmarks Statistik, egne beregninger på forskeradgangen. IDA-gruppen udgøres af personer med en teknisk- eller naturvidenskabelig uddannelse inden for IDAs område.

Analysen viser videre, at den stigende beskæftigelsesfrekvens særligt er opnået for de grupper der ligger ca. 5 år før og efter folkepensionsalderen (2019) – i aldersgrupperne fra 62 til 71 år.

Men selv når der fokuseres på de aldersgrupper der er godt over folkepensionsalderen, så viser analysen, at beskæftigelsesfrekvensen er steget på de ti år (fra 2009 til 2019) – fx fra 14 til 21 pct. for de 73-årige.

På trods af, at beskæftigelsesfrekvensen er steget i perioden, er der stadig en betydelig andel af de 55-75 årige der ikke er i beskæftigelse, jf. tabel 1. Der er således en betydelig arbejdskraftreserve i gruppen, hvis beskæftigelsesfrekvensen kan øges yderligere.

Tabel 1. IDA-gruppen i alderen 55-75 år, 2019 fordelt på arbejdsmarkedstilknytning

| Status | Antal |
|---|--------|
| Selvstændige og lønmodtagere | 30.890 |
| Arbejdsløse | 593 |
| Uden for arbejdsstyrken, inkl. efterløn | 3.383 |
| Folkepension | 12.865 |
| Samlet | 47.731 |

Kilde: Danmarks Statistik, egne beregninger på forskeradgangen. IDA-gruppen udgøres af personer med en teknisk- eller naturvidenskabelig uddannelse inden for IDAs område.

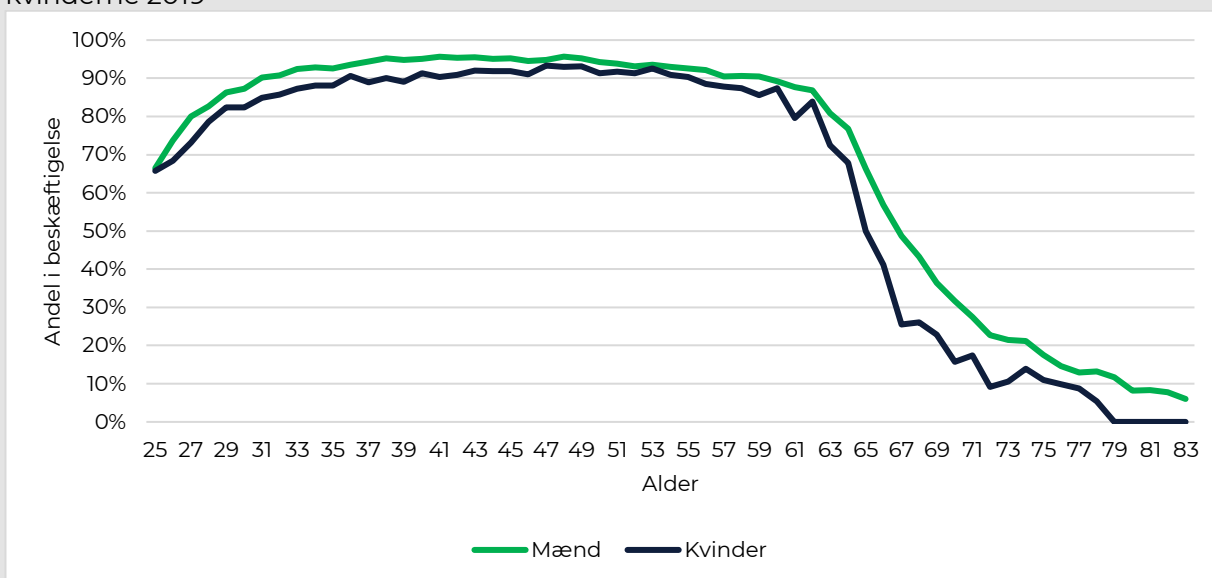
Tabel 1 viser sammenfattende, at der i 2019 er ca. 16.200 i aldersgruppen 55-75 år, der ikke er beskæftigede, men er uden for arbejdsmarkedet og på folkepension, mens eksklusiv ledige.

Kvinderne forlader arbejdsmarkedet tidligere end mændene

Der er markante forskelle på beskæftigelsesfrekvenserne blandt henholdsvis kvinder og mænd, når de har passeret folkepensionsalderen. For IDA-gruppen gælder det (figur 3 neden for), at mændene generelt gennem hele arbejdslivet har en lidt større andel i beskæftigelse end kvinderne, men at forskellen stiger fra starten af 60'erne. Figuren viser fx, at 57 pct. af mændene og 41 pct. af kvinderne på 66 år, var i beskæftigelse, hvilket er en forskel på 16 procentpoint i beskæftigelsesfrekvensen for denne aldersgruppe.

Billedet er lige så udtalt for de aldersgrupper der er længere fra folkepensionsalderen, og fx er 32 pct. af mændene og kun 16 pct. af kvinderne på 70 år i beskæftigelse.

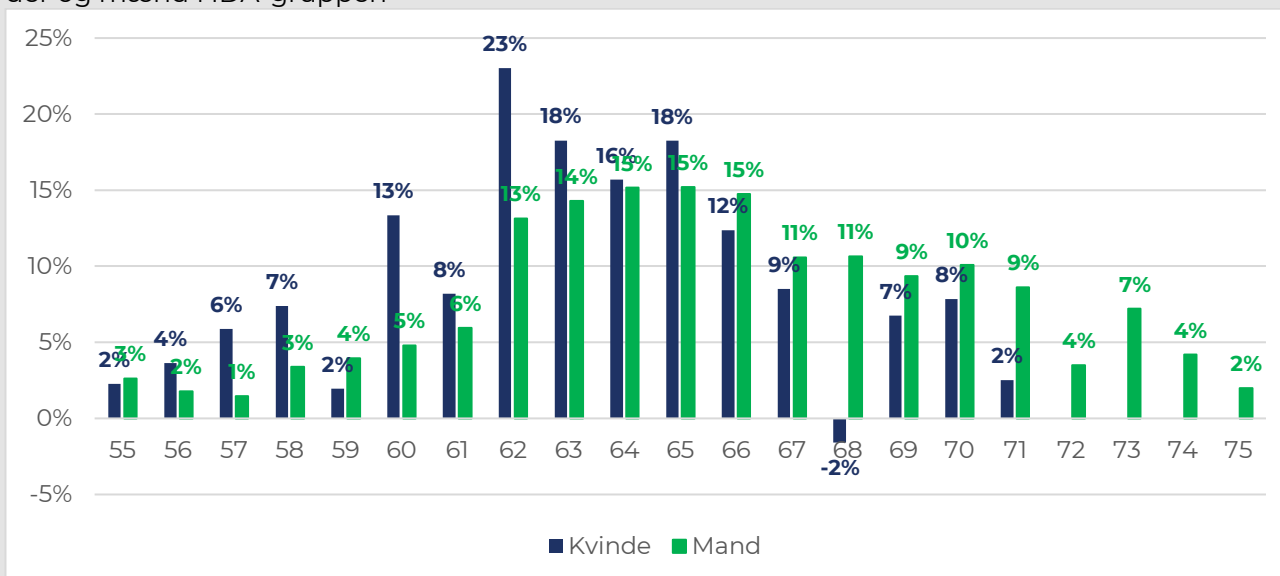
Figur 3. I IDA-gruppen har mændene typisk en højere beskæftigelsesfrekvens end kvinderne 2019



Kilde: Danmarks Statistik, egne beregninger på forskeradgangen. IDA-gruppen udgøres af personer med en teknisk- eller naturvidenskabelig uddannelse inden for IDAs område.

I perioden fra 2009 til 2019 er beskæftigelsesfrekvensen steget for gruppen omkring folkepensionsalderen (jf. figur 2). I figur 4 neden for ses det, at denne stigning både ses blandt kvinder og mænd. Videre ses det, at der særligt har været en stor stigning i beskæftigelsesfrekvensen blandt kvinder i aldersgruppen op til folkepensionsalderen. I aldersgrupperne fra 62 – 65 år er der således en stigning mellem 16 og 23 procentpoint i perioden.

Figur 4. Ændring i beskæftigelsesfrekvens fra 2009 til 2019 (i procentpoint) blandt kvinder og mænd i IDA-gruppen

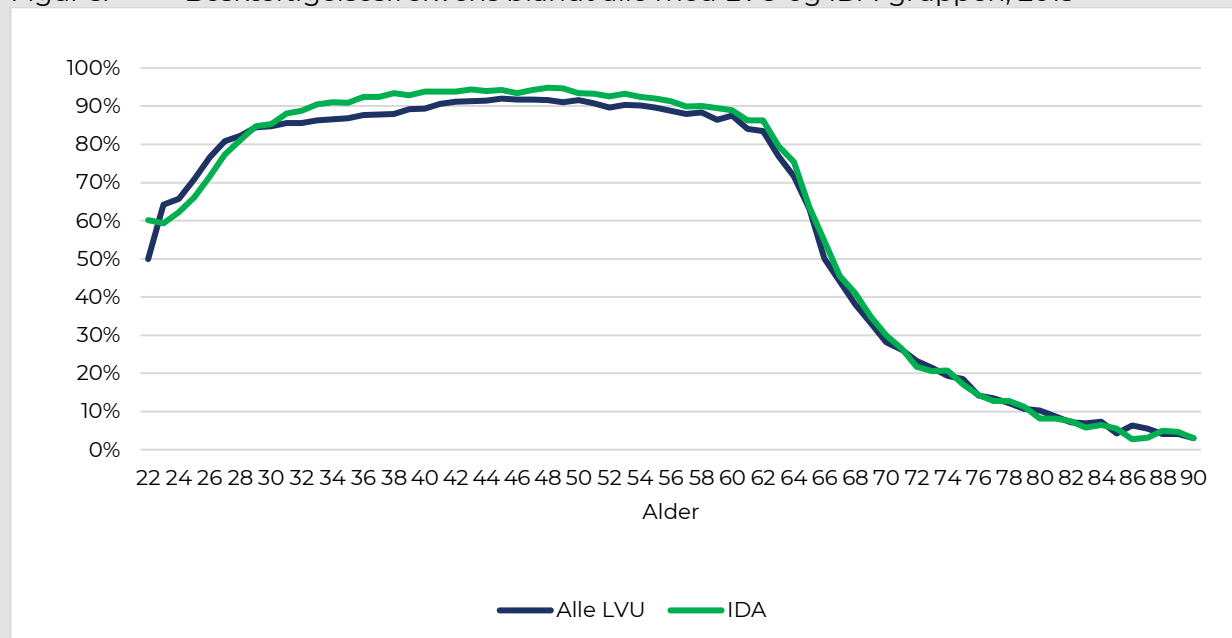


Kilde: Danmarks Statistik, egne beregninger på forskeradgangen. IDA-gruppen udgøres af personer med en teknisk- eller naturvidenskabelig uddannelse inden for IDAs område. Der er kun ca. 25 kvinder i 2009-populationen i hver af årgangene over 71 år. Med udgangspunkt i Danmarks statistiks diskretioneringsregler og det forhold at selv små ændringer i beskæftigelsen giver meget store ændringer, er der derfor ikke beregnet beskæftigelsesfrekvenser for kvinder over 71 år.

IDA-gruppen har beskæftigelsesfrekvens der ligner øvrige med LVU

Når der ses på den samlede gruppe med en lang videregående uddannelse (LVU) ses det i figur 5 neden for, at deres beskæftigelsesfrekvens er stort set identisk med IDA-gruppens.

Figur 5. Beskæftigelsesfrekvens blandt alle med LVU og IDA-gruppen, 2019



Kilde: Danmarks Statistik, egne beregninger på forskeradgangen. IDA-gruppen udgøres af personer med en teknisk- eller naturvidenskabelig uddannelse inden for IDAs område.

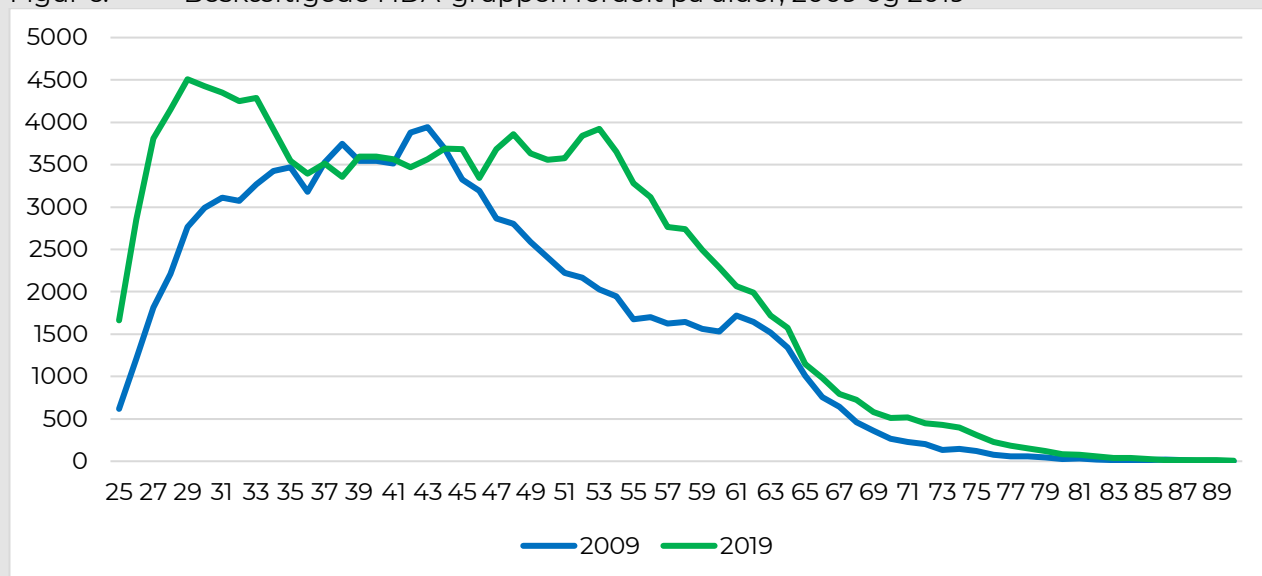
IDA-gruppen har en beskæftigelsesfrekvens der ligger 3-5 procentpoint højere end alle med en LVU i aldersgrupperne frem mod folkepensionsalderen, men forskellen reduceres til ca. 1 procentpoint i gennemsnit, når der ses på aldersgruppen fra 60-75 år.

Den samlede beskæftigelse aldersfordelt

Helt overordnet viser analysen, at der i 2019, i IDA-gruppen var ca. 6.800 beskæftigede mellem 66 og 90 år, heraf ca. 4.400 ingeniører. Det betyder, at de 66+ årige udgør ca. 3 pct. af de beskæftigede inden for IDA-gruppen og hele 6 pct. af de beskæftigede ingeniører i 2019.

I 2009 var der ca. 3.700 beskæftigede i IDA-gruppen mellem 66 og 90 år – gruppen er således vokset med ca. 84 pct. på de ti år.

Figur 6. Beskæftigede i IDA-gruppen fordelt på alder, 2009 og 2019



Anmærkning; beskæftigede er her opgjort uden studerende i beskæftigelse.

Metode

Analysen er baseret på registerdata fra Danmarks Statistik fra 2009 og 2019.

IDA-gruppen er afgrænset ud fra personernes højeste fuldførte uddannelse, og omfatter alle ingeniører, samt andre med tekniske og naturvidenskabelige uddannelser, der er mellemlange videregående eller længere (MLVU, Akademisk bachelor, LVU og Phd).

Beskæftigelsen er afgrænset ud fra variabelen for socioøkonomisk status, og med til beskæftigelse hører alle der er selvstændige eller lønmodtagere. I figur 6 er der ikke medtaget studerende i beskæftigelse.

Der er kun medtaget personer som der er RAS oplysninger om i året.

FOR YDERLIGERE INFORMATION, KONTAKT

Presse : Søren Lorentzen
Analyse : Finn Tidemand
Politik : Bircan Eker

IDA ER TEKNOLOGIENS STEMME NR. 1

- en forening for viden, netværk og interessevaretagelse. Med over 130.000 medlemmer er IDA Danmarks største fagforening og faglige fællesskab for ingeniører, cand.scient'er og it-professionelle. Danmark kæmper sammen med resten af verden om at skabe vækst og job samtidig med, at vi får løst de store samfundsudfordringer, vi og resten af verden står over for. IDA arbejder for, at Danmark trækker det længste strå i denne sammenhæng, og vi arbejder på tværs af politiske skel - såvel lokalt, nationalt som internationalt.