



Analysen er lavet for IDA

# Atypisk beskæftigelse

AE har undersøgt indkomstsammensætningen blandt ingeniører og personer med naturvidenskabelige kandidatuddannelser. AE har i samarbejde med IDA defineret 15 typologier, som grupperer personer ud fra sammensætningen af deres erhvervsindkomst. De 15 segmenters sammensætning er undersøgt hvad angår alder, køn, etnicitet og familiemæssige forhold. Desuden er indkomstforskellene mellem de 15 segmenter analyseret.

af Analytiker **Emilie Agner Damm**

**22. december 2016**

## Analysens hovedkonklusioner

- I analysen inddrages ingeniøruddannede personer og personer med en naturvidenskabelig kandidatuddannelse i 15 segmenter ud fra, om de har haft deres erhvervsindkomst i form af lønindkomst, overskud af egen virksomhed, som honorarindkomst eller en kombination af disse. Der tages desuden højde for, om personerne har modtaget overførselsindkomst.
- To ud af tre ingeniører og naturvidenskabelige kandidater under 65 år har udelukkende lønindkomst og modtager således hverken overførselsindkomst eller erhvervsindkomst fra egen virksomhed eller honorarer. 12 pct. har haft en kombination af lønindkomst og overførselsindkomst. 1,6 pct. af populationen under 65 år har udelukkende haft indkomst fra egen virksomhed.
- Knap 16 pct. af populationen har en kombination af flere typer af erhvervsindkomst. Disse personer kaldes kombinatører og har en form for atypisk beskæftigelse idet de har flere typer af erhvervsindkomst.
- Personer under 65 år med en kombination af både lønindkomst, honorarindkomst og overskud fra egen virksomhed har den højeste gennemsnitlige indkomst, både når det måles i erhvervsindkomst før skat og i disponibel indkomst.

## Kontakt

Analytiker

Emilie Agner Damm

Tlf. 33 55 77 15

Mobil 27 35 85 95

ead@ae.dk

Kommunikationschef

Mikkel Harboe

Tlf. 33 55 77 28

Mobil 28 36 87 50

mh@ae.dk

## Om analysens typologier

AE har undersøgt og i samarbejde med IDA defineret 15 typologier ud fra personers indkomstmønstre i 2014. Typologierne er dannet for personer under 71 år, der har en af de uddannelser, som IDA har udvalgt. Uddannelserne dækker over tekniske cand. scienter (kaldet scient.'er), civilingeniører og diplomingeniører inkl. teknikum- og akademiingeniører. En oversigt over de uddannelser, der er inkluderet i analysen ses i boks 2. Analysens del A omhandler personer under 65 år, mens del B omhandler personer mellem 65 og 70 år.

De 15 typologier er dannet ud fra indkomstregistret, hvor der findes information om, hvordan personers indkomst er sammensat af forskellige indkomstkompener. I analysen fokuseres der på erhvervsindkomst og offentlige overførsler. Erhvervsindkomsten måles som summen af lønindkomst, honorarindkomst og overskud af egen virksomhed<sup>1</sup>. Honorarer i forbindelse med bestyrelsesarbejde registreres som lønindkomst, mens andre honorarer ifm. f.eks. konsulentarbejde og foredrag registreres som honorarindkomst. Dog er registreringen afhængig af, at indberetningen til SKAT har været korrekt. I praksis kan nogle honorarer derfor være indberettet som lønindkomst (A-indkomst) og ikke som honorarindkomst (B-indkomst).

De 15 typologier (se boks 1) består af otte arketyper, hvoraf de syv har både en type a og en type b. Fælles for alle disse syv er, at type a ikke modtager indkomsterstattende overførsler fra det offentlige, mens type b gør. Indkomsterstattende overførsler dækker i analysen over overførsler fra det offentlige, som er afhængige af personens arbejdsmarkedstilnytning (f.eks. førtidspension, dagpenge, barseldagpenge, kontanthjælp, efterløn og folkepension). Indkomsterstattende overførsler fra det offentlige er igennem hele analysen defineret som summen af de to variable, OFFPENS\_EFTERLON\_13 og DAGPENGE\_KONTANTHJ\_13. Det betyder, at der ikke afgrænses mht. variabelen OVRIGE\_OVERFORSLER\_13, som bl.a. indeholder SU, grøn check, børneydelse og boligstøtte. Der er ikke for nogen af typerne afgrænset ift. andre typer af indkomst, f.eks. kapitalindkomst, pensionsudbetalinger eller lignende.

De 8 arketyper er som beskrevet defineret ud fra sammensætningen af deres erhvervsindkomst. Type 1-3 er de "rene typer": Type 1 har udelukkende lønindkomst, type 2 har udelukkende indkomst fra egen virksomhed og type 3 har udelukkende honorarindkomst. Type 4 har ingen erhvervsindkomst og modtager udelukkende offentlige overførsler. Type 5-8 er kombinationstyper, hvor personerne har en kombination af flere typer af erhvervsindkomst. Kombinatøerne har således forskellige former for atypisk beskæftigelse. Type 5 har både løn- og honorarindkomst, mens type 6 har en kombination af lønindkomst og indkomst fra egen virksomhed. Type 7 har honorarindkomst og indkomst fra egen virksomhed, og endelig har type 8 både lønindkomst, honorarindkomst og indkomst fra egen virksomhed. En fuld oversigt over alle typologierne findes i boks 1.

<sup>1</sup> Variablen "NETOVSKUD\_13" som angiver overskud fra egen virksomhed kan antage negative værdier, og der skelnes i analysen ikke mellem personer med positiv og negativ overskud fra egen virksomhed.

## Boks 1. Typologier

**Type 1a:** Personer som har haft lønindkomst og *ikke* har modtaget indkomsterstattende offentlige overførsler. Disse personer har ikke indkomst fra egen virksomhed eller honorarer.

**Type 1b:** Personer som har haft lønindkomst og har modtaget indkomsterstattende offentlige overførsler. Disse personer har ikke indkomst fra egen virksomhed eller honorarer.

**Type 2a:** Personer som har haft indkomst fra egen virksomhed og *ikke* har modtaget indkomsterstattende offentlige overførsler. Disse personer har ikke modtaget lønindkomst eller honorarer.

**Type 2b:** Personer som har haft indkomst fra egen virksomhed og har modtaget indkomsterstattende offentlige overførsler. Disse personer har ikke modtaget lønindkomst eller honorarer.

**Type 3a:** Personer som har haft honorarindkomst og *ikke* har modtaget indkomsterstattende offentlige overførsler. Disse personer har ikke indkomst fra egen virksomhed eller lønindkomst.

**Type 3b:** Personer som har haft honorarindkomst og har modtaget indkomsterstattende offentlige overførsler. Disse personer har ikke indkomst fra egen virksomhed eller lønindkomst.

**Type 4:** Personer som har modtaget indkomsterstattende offentlige overførsler. Disse personer har ikke modtaget lønindkomst eller honorarer og har ikke haft egen virksomhed i løbet af året.

**Type 5a:** Personer som har haft lønindkomst og honorarindkomst og *ikke* har modtaget indkomsterstattende offentlige overførsler. Disse personer har ikke indkomst fra egen virksomhed.

**Type 5b:** Personer som har haft lønindkomst og honorarindkomst og har modtaget indkomsterstattende offentlige overførsler. Disse personer har ikke indkomst fra egen virksomhed.

**Type 6a:** Personer som har haft lønindkomst og indkomst fra egen virksomhed og *ikke* har modtaget indkomsterstattende offentlige overførsler. Disse personer har ikke indkomst fra honorarer.

**Type 6b:** Personer som har haft lønindkomst og indkomst fra egen virksomhed og har modtaget indkomsterstattende offentlige overførsler. Disse personer har ikke indkomst fra honorarer.

**Type 7a:** Personer som har haft indkomst fra egen virksomhed og honorarindkomst og *ikke* har modtaget indkomsterstattende offentlige overførsler. Disse personer har ikke lønindkomst.

**Type 7b:** Personer som har haft indkomst fra egen virksomhed og honorarindkomst og har modtaget indkomsterstattende offentlige overførsler. Disse personer har ikke lønindkomst.

**Type 8a:** Personer som har haft både lønindkomst, honorarindkomst og indkomst fra egen virksomhed og *ikke* har modtaget indkomsterstattende offentlige overførsler.

**Type 8b:** Personer som har haft både lønindkomst, honorarindkomst og indkomst fra egen virksomhed og har modtaget indkomsterstattende offentlige overførsler.

## Del A. Beskrivelse af personer under 65 år

I det følgende beskrives udvalgte baggrundskarakteristika for personer under 65 år i hver af de 15 grupper. I nogle af tabellerne har det været nødvendigt at lægge kategorier sammen i henhold til diskretionsregler.

I analysen indgår 100.030 personer under 65 år. Tabel 1 viser fordelingen af personer på de 15 typologier. To tredjedele af personerne under 65 år med en ingeniøruddannelse eller en teknisk kandidatuddannelse er type 1a og har dermed lønindkomst, men ingen indkomst fra selvstændig virksomhed, honorarer eller indkomsterstattende overførsler (jf. definitionen ovenfor). Derudover er 12 pct. type 1b, hvilket betyder at de både har lønindkomst og modtager indkomsterstattende overførsler.

Der er 3,6 pct., som er type 5a og knap 10 pct. som er type 6a, og som dermed hhv. har deres erhvervsindkomst som en blanding af løn og honorarer og en blanding af løn og overskud fra egen virksomhed. Den mindste gruppe er type 3a-b, som er personer, hvor hele deres erhvervsindkomst udgøres af honorarer (både med og uden indkomsterstattende overførsler), men der er ligeledes få, som har en kombination af honorarer og overskud (type 7a-b) eller en kombination af både lønindkomst, honorarer og overskud af egen virksomhed.

Langt de fleste af de ingeniøruddannede og naturvidenskabelige kandidater<sup>2</sup> har altså deres erhvervsindkomst i form af lønindkomst.

**Tabel 1. Typefordeling for personer under 65 år 2014**

	Antal	Pct.
<b>Type 1a (løn)</b>	66.860	66,8
<b>Type 1b (løn og offentlige ydelser)</b>	12.020	12,0
<b>Type 2a (indkomst fra egen virksomhed)</b>	1.630	1,6
<b>Type 2b (indkomst fra egen virksomhed og off. ydelser)</b>	350	0,3
<b>Type 3a (honorarindkomst)</b>	60	0,1
<b>Type 3b (honorarindkomst og offentlige ydelser)</b>	100	0,1
<b>Type 4 (kun offentlige ydelser)</b>	3.000	3,0
<b>Type 5a (løn og honorarer)</b>	3.620	3,6
<b>Type 5b (løn, honorarer og offentlige ydelser)</b>	650	0,6
<b>Type 6a (løn og indkomst fra egen virksomhed)</b>	9.910	9,9
<b>Type 6b (løn, indkomst fra egen virksomhed og off. ydelser)</b>	950	0,9
<b>Type 7a (honorarindkomst og indkomst fra egen virksomhed)</b>	70	0,1
<b>Type 7b (honorarindkomst, indkomst fra egen virksomhed og off. ydelser)</b>	20	0,0
<b>Type 8a (løn, honorarindkomst og indkomst fra egen virksomhed)</b>	740	0,7
<b>Type 8b (løn, honorarindkomst, indkomst fra egen virksomhed og off. ydelser)</b>	60	0,1
<b>I alt</b>	100.030	100

Anm: En oversigt over alle typerne findes i boks 1. Alle tal er afrundet til nærmeste 10. Celler med under 10 observationer er blændet.  
 Kilde: AE på baggrund af Danmarks Statistiks registre.

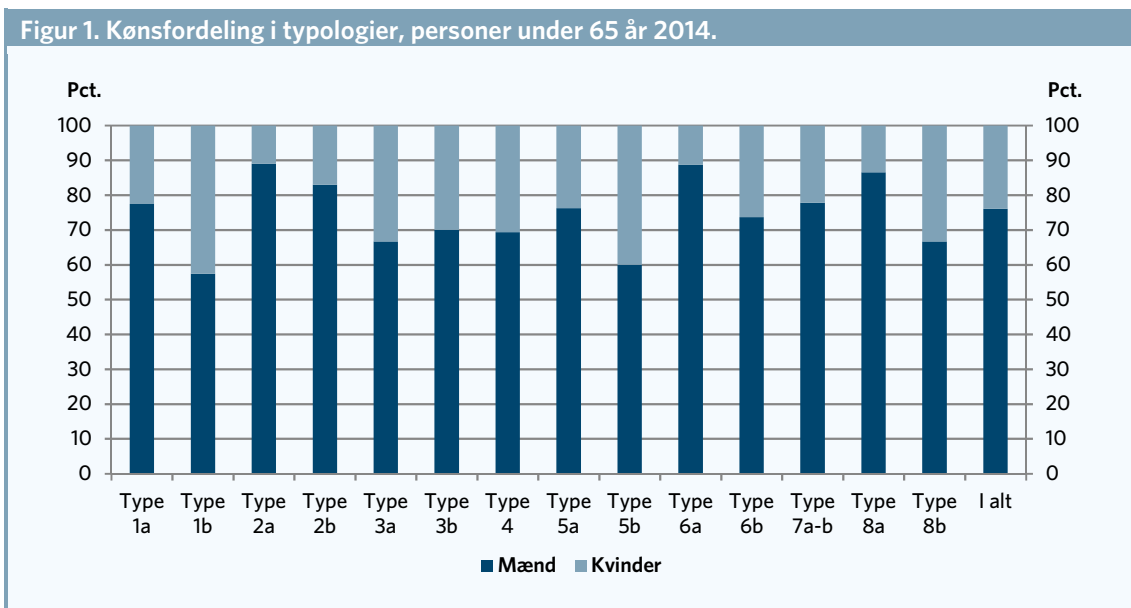
<sup>2</sup> Se boks 2 for en oversigt over, hvilke tekniske kandidatuddannelser, der indgår i analysen.

Atypisk beskæftigelse

- Knap fire ud af fem har udelukkende haft lønindkomst og eventuelt modtaget offentlige ydelser.
- 2 pct. har indkomst fra egen virksomhed og eventuelt offentlige ydelser.
- 0,2 pct. har udelukkende honorarindkomst som erhvervsindkomst.
- 3 pct. har udelukkende modtaget offentlige ydelser.
- 16 pct. af personerne med en ingeniøruddannelse eller en naturvidenskabelig kandidatuddannelse har en kombination af flere typer af erhvervsindkomst. Disse personer har således en atypisk form for beskæftigelse.
- Af de 16 pct. med en atypisk form for beskæftigelse, har størstedelen en kombination af lønindkomst og indkomst fra egen virksomhed.

**1. Køn**

Godt tre fjerdedele af populationen under 65 år er mænd. Der er dog flere mænd i de typer, som har erhvervsindkomst i form af selvstændig virksomhed – enten alene eller i kombination med lønindkomst – og ikke har modtaget offentlige overførsler (dvs. type 2a, 6a og 8a). Omvendt er kvinder overrepræsenteret i de typer, som har en kombination af offentlige ydelser og lønindkomst (dvs. type 1b, 5b og 8b). En del af forklaringen på, at flere kvinder har modtaget offentlige overførsler kan være, at barselsdagpenge er en del af de offentlige overførsler.

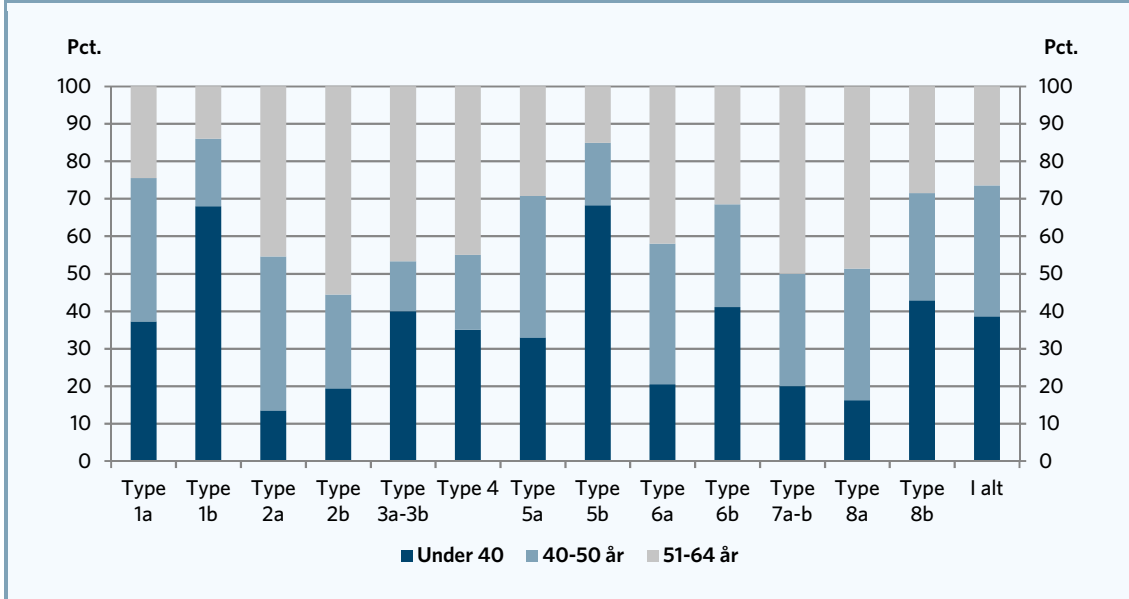


Anm: Nogle typer er lagt sammen i henhold til diskretionsregler. En fuld beskrivelse af typerne findes i boks 1.  
Kilde: AE på baggrund af Danmarks Statistiks registre.

**2. Alder**

Godt en tredjedel af personerne er under 40 år. Derudover er 38 pct. mellem 40 og 50 år, mens de den sidste fjerdedel er mellem 51 og 64 år. Ser man på aldersfordelingen i typologierne, er det tydeligt, at en højere andel af type 1b og 5b er under 40 år. Det vil altså sige, at personer med en kombination af lønindkomst, offentlige overførsler og evt. honorarindkomst typisk er yngre end den generelle population af ingeniøruddannede og personer med naturvidenskabelige kandidater.

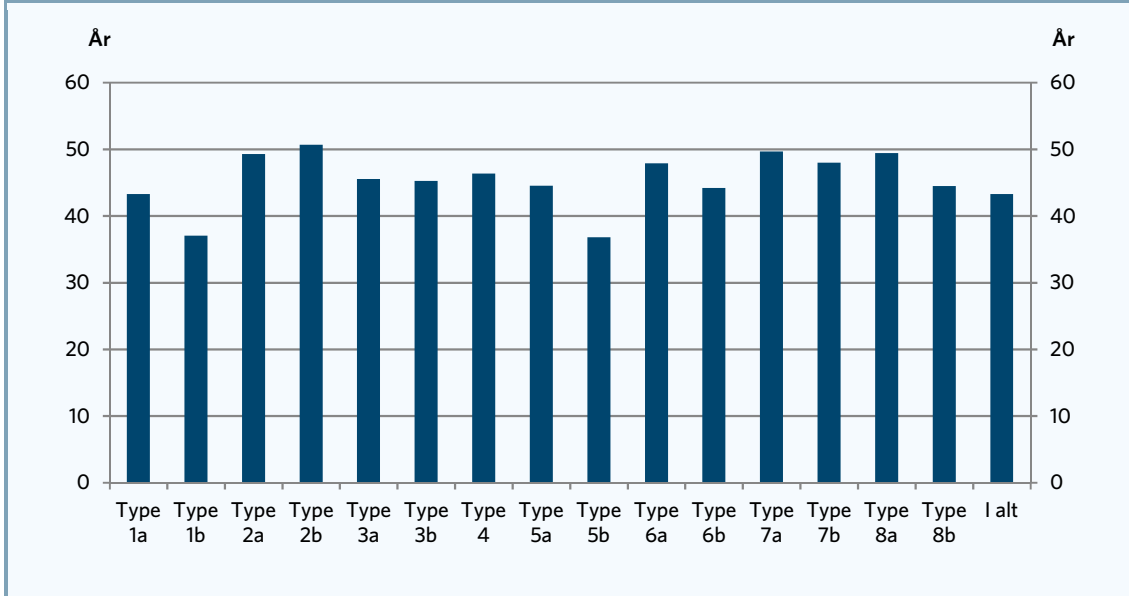
**Figur 2a. Aldersfordeling i typologier, personer under 65 år 2014.**



Anm: Nogle typer er lagt sammen i henhold til diskretionsregler. En fuld beskrivelse af typerne findes i boks 1.  
Kilde: AE på baggrund af Danmarks Statistiks registre.

Figur 2b viser den gennemsnitlige alder for hver af typerne. De højeste gennemsnitsaldrer ses blandt de typer, som har indkomst fra egen virksomhed. Den laveste gennemsnitsalder er blandt type 1b og 5b, hvor den er hhv. 37 og 36,8 år.

**Figur 2b. Gennemsnitsalder, personer under 65 år 2014.**

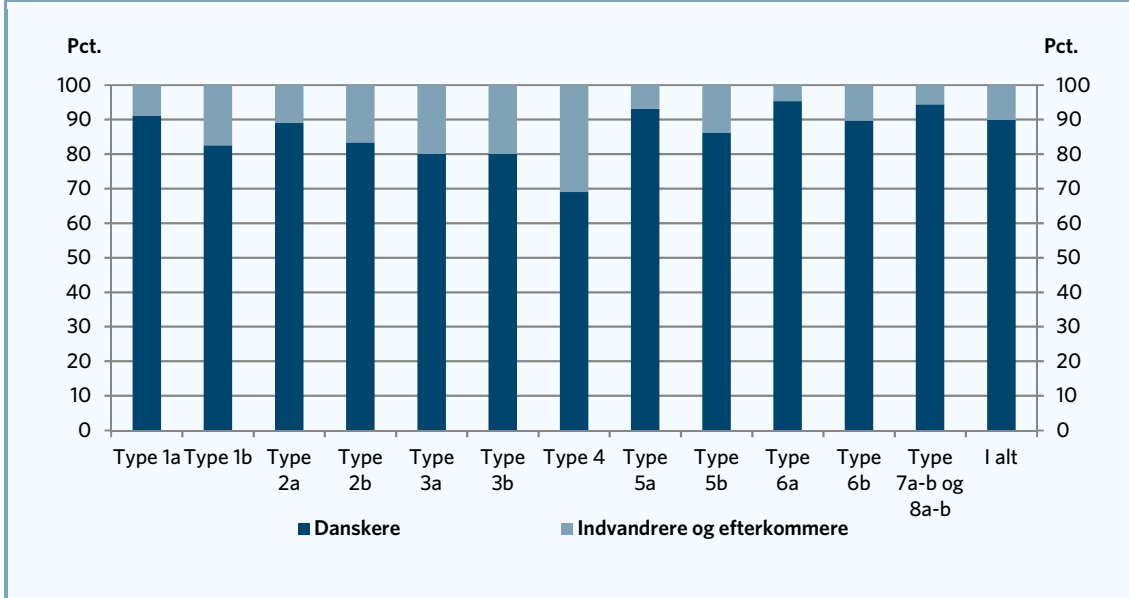


Anm: En fuld beskrivelse af typerne findes i boks 1.  
Kilde: AE på baggrund af Danmarks Statistiks registre.

### 3. Herkomst

Ser man på populationens herkomst, er 91 pct. danskere, mens 9 pct. er enten indvandrere eller efterkommere. Størstedelen af typerne i analysen har nogenlunde samme fordeling, men blandt type 4 (kun offentlige overførsler) er der kun 69 pct. danskere.

Figur 3. Etnisk fordeling af typologier, personer under 65 år 2014.



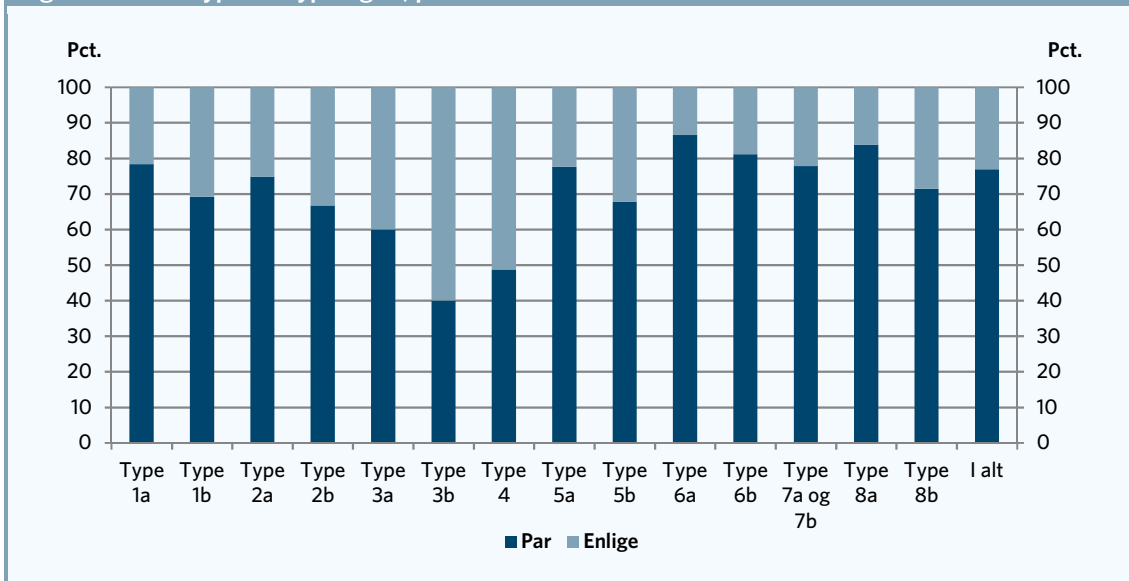
Anm: Nogle typer er lagt sammen i henhold til diskretionsregler. Af samme grund er det ikke muligt at opdele indvandrere og efterkommere. En fuld beskrivelse af typerne findes i boks 1.

Kilde: AE på baggrund af Danmarks Statistiks registre.

### 4. Familietype

Godt tre ud af fire lever i par, mens lidt mindre end en fjerdedel er enlige. Blandt personer med løn og overskud af egen virksomhed (type 6a) bor 87 pct. med en partner, mens kun 13 pct. er enlige. I den modsatte ende er halvdelen af de personer, som udelukkende modtager overførsler (type 4), enlige.

Figur 4. Familietype for typologier, personer under 65 år 2014.



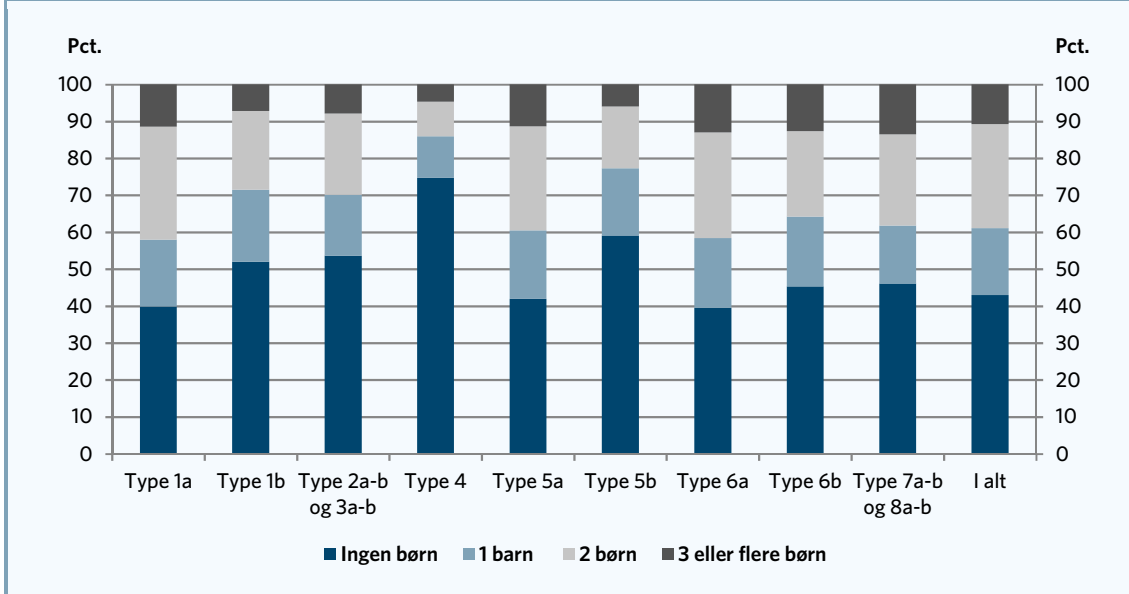
Anm: Par dækker både over samlevende og gifte par. Nogle typer er lagt sammen i henhold til diskretionsregler. En fuld beskrivelse af typerne findes i boks 1.

Kilde: AE på baggrund af Danmarks Statistiks registre.

## 5. Antal børn

Der er ca. 40 pct. af personerne i analysen, som ikke har hjemmeboende børn. Derudover har 18 pct. ét barn, 28,2 pct. har 2 børn og godt hver tiende har 3 eller flere. Blandt type 4 og type 5b er der flere uden hjemmeboende børn end blandt de andre typer.

**Figur 5a. Fordeling af antallet af hjemmeboende børn, personer under 65 år 2014.**

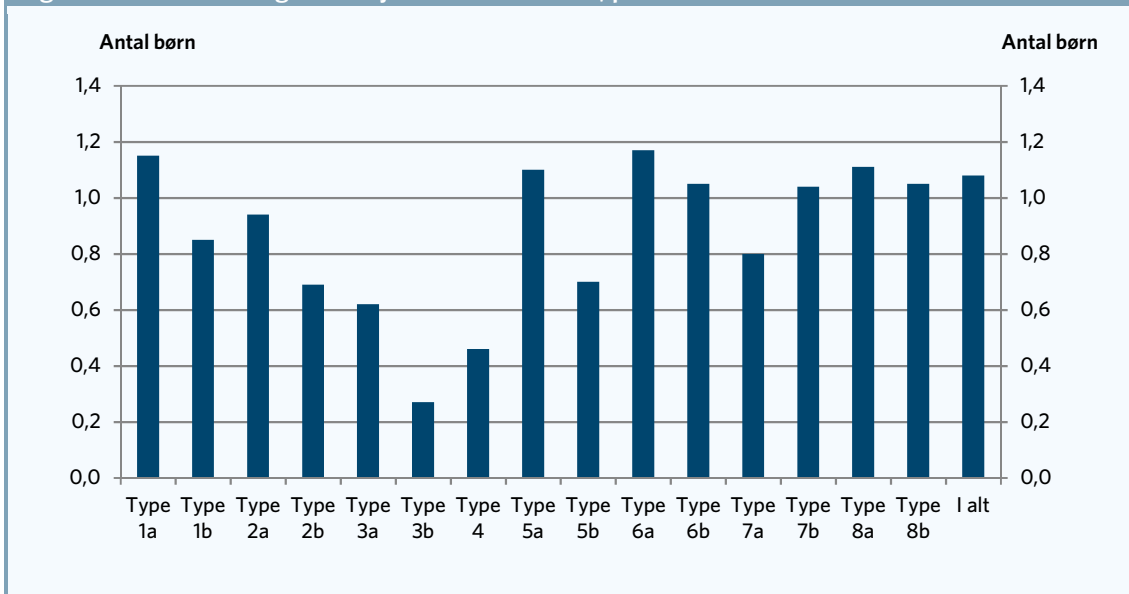


Anm: Tabellen inkluderer kun hjemmeboende børn under 25 år. Nogle typer er lagt sammen i henhold til diskretionsregler. En fuld beskrivelse af typerne findes i boks 1.

Kilde: AE på baggrund af Danmarks Statistiks registre.

Det gennemsnitlige antal børn på tværs af alle typerne er 1,08. Blandt personer, der udelukkende har honorarindkomst og offentlige ydelser og personer, som ikke har nogen erhvervsindkomst, men modtager offentlige ydelser er det gennemsnitlige antal børn dog markant lavere.

**Figur 5b. Gennemsnitligt antal hjemmeboende børn, personer under 65 år 2014.**



Anm: Tabellen inkluderer kun hjemmeboende børn under 25 år. En fuld beskrivelse af typerne findes i boks 1.

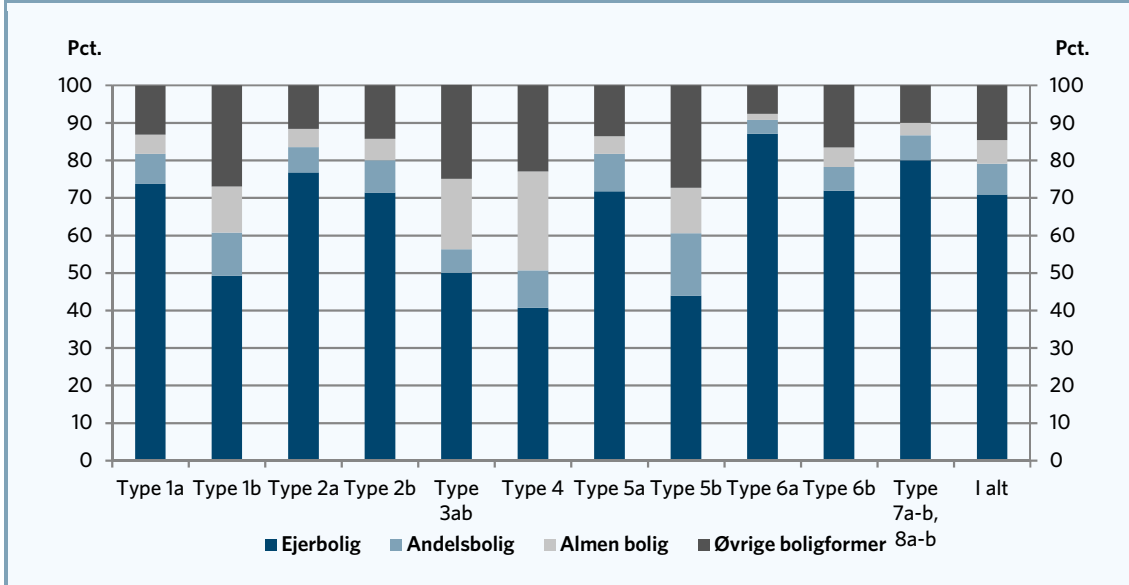
Kilde: AE på baggrund af Danmarks Statistiks registre.



## 6. Boligform

Ca. 70 pct. af personerne under 65 år med en ingeniøruddannelse eller en teknisk og naturvidenskabelig kandidatuddannelse bor i ejerbolig. Derudover bor 8 pct. i andelsbolig og 6 pct. i en almen bolig. De sidste knap 15 pct. bor i øvrige boligformer, f.eks. privat udlejning. Blandt type 1b, type 3a-b, type 4 og type 5b er der færre, som bor i ejerbolig end blandt andre. Generelt bor flere af de, som ikke modtager offentlige overførsler, i ejerbolig. Blandt type 6a, som både har lønindkomst og indkomst fra egen virksomhed, er det 87 pct., der bor i ejerbolig.

Figur 6. Fordeling af boligform, personer under 65 år 2014.



Anm: Ejerbolig er defineret ved, at man bor i en ejerbolig, som benyttes af ejeren. Nogle typer er lagt sammen i henhold til diskretionsregler. En fuld beskrivelse af typerne findes i boks 1.

Kilde: AE på baggrund af Danmarks Statistiks registre.

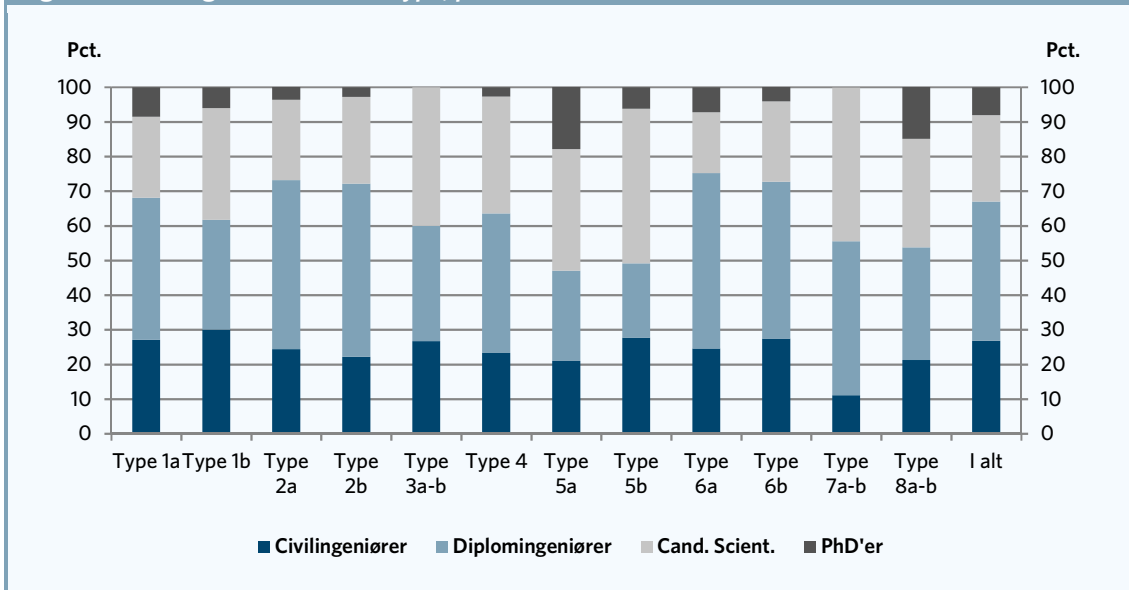
## 7. Uddannelse

I det følgende betragtes akademiingeniører, teknikumingeniører og diplomingeniører samlet og betegnes diplomingeniører. Overordnet set er ca. hver fjerde uddannet som civilingeniører (26,8 pct.), mens omkring fire ud af ti er uddannet som diplomingeniører. En femtedel af personerne har en cand.scient.-uddannelse, og de sidste 8 pct. har en PhD-uddannelse. Fordelingen er dog ikke ens for alle typerne.

Især type 3a-b og 7a-b adskiller sig, eftersom over 40 pct. af de personer, der kun har honorarindkomst eller har en kombination af honorarindkomst, overskud fra egen virksomhed og eventuelt overførselsindkomster, er scient.'er.

Blandt type 5a-b, som har en kombination af løn- og honorarindkomst og evt. offentlige overførsler, er der en lavere andel af diplomingeniører end blandt de øvrige typer.

**Figur 7. Fordeling af uddannelsestype, personer under 65 år 2014.**

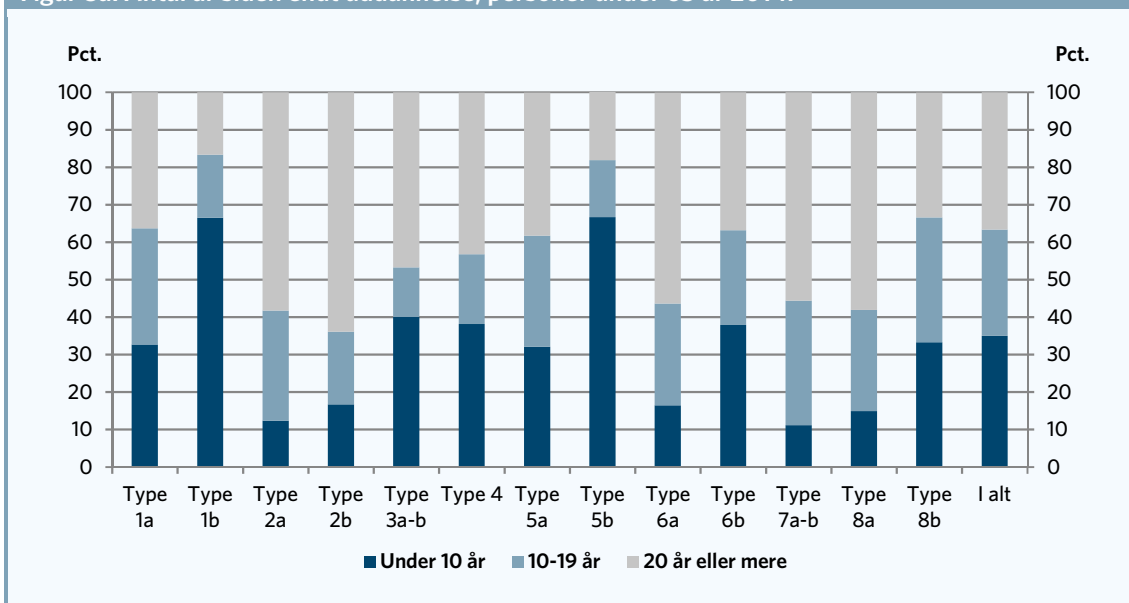


Anm: Diplomingeniører dækker over både teknikumingeniører, diplomingeniører og akademiingeniører. Uddannelserne dækker over de af IDA udvalgte uddannelseskoder. Nogle typer er lagt sammen i henhold til diskretionsregler. En fuld beskrivelse af typerne findes i boks 1.  
Kilde: AE på baggrund af Danmarks Statistiks registre.

### 8. Tid siden endt uddannelse

Figur 8 viser, hvor længe siden det er, at personerne har opnået deres uddannelse. Godt en tredjedel af personerne har opnået deres uddannelse for under 10 år siden, mens 28 pct. har afsluttet uddannelsen for mellem 10 og 20 år siden. De sidste 36,7 pct. har fuldført deres uddannelse for mere end 20 år siden. Fælles for alle typerne er det, at en større andel af b-typerne end af a-typerne har afsluttet uddannelsen inden for de sidste ti år. Det betyder, at flere af dem, som også har modtaget offentlige overførsler har fået deres uddannelse for mindre end ti år siden.

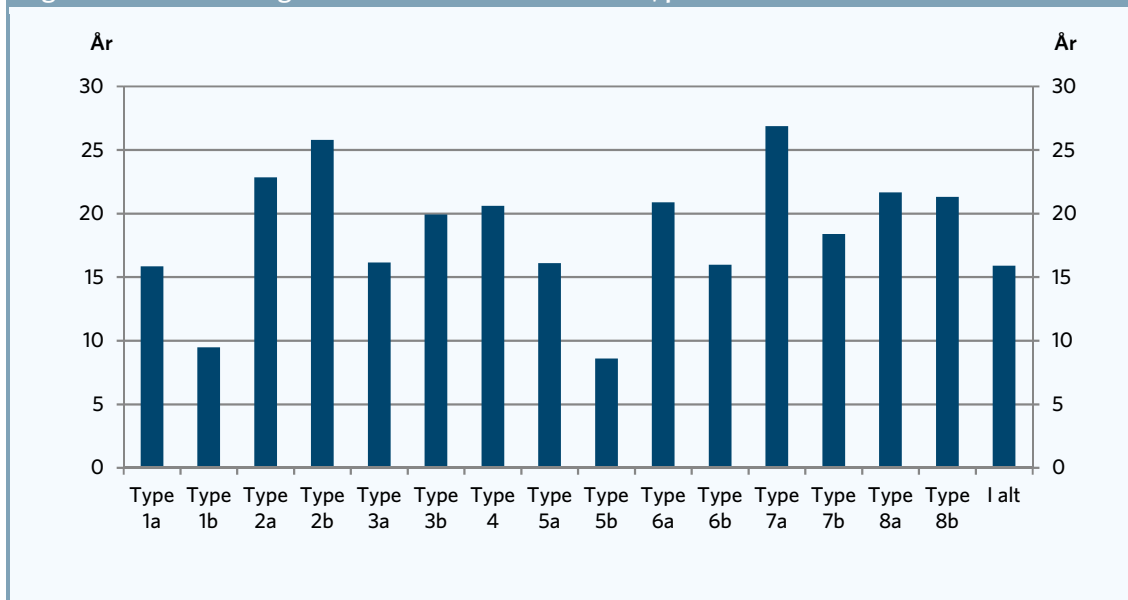
**Figur 8a. Antal år siden endt uddannelse, personer under 65 år 2014.**



Anm: Nogle typer er lagt sammen i henhold til diskretionsregler. En fuld beskrivelse af typerne findes i boks 1.  
Kilde: AE på baggrund af Danmarks Statistiks registre.

Blandt alle de ingeniøruddannede og personer med en naturvidenskabelig uddannelse under 65 år, er det i gennemsnit knap 16 år siden, at de har færdiggjort deres uddannelse. Blandt type 1b og 5b er det gennemsnitligt under 10 år siden, at uddannelsen blev afsluttet, mens det blandt type 2b og 7b i gennemsnit er over 25 år siden.

**Figur 8b. Gennemsnitligt antal år siden endt uddannelse, personer under 65 år 2014.**

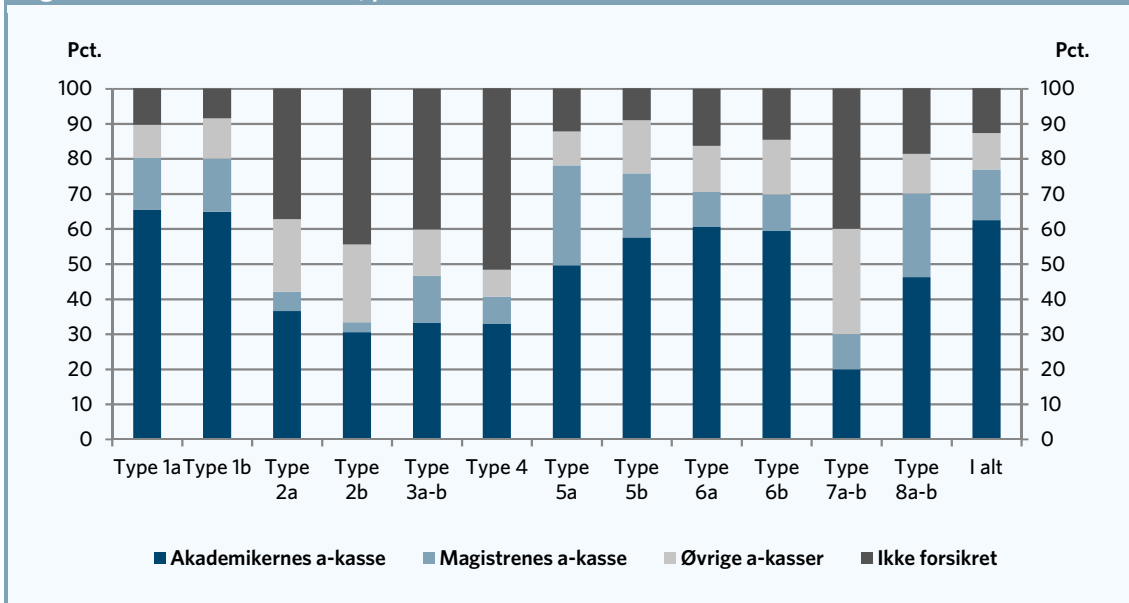


Anm: En fuld beskrivelse af typerne findes i boks 1.  
Kilde: AE på baggrund af Danmarks Statistiks registre.

### 9. A-kassemedlemskab

Ca. 87 pct. af de ingeniør- og cand.scient.-uddannede er medlem af en a-kasse. 62,5 pct. er medlem af Akademikernes A-kasse, mens 14,4 pct. er medlem af Magistrenes A-kasse. Derudover er ca. 10 pct. medlem af andre a-kasser. Blandt personer, der udelukkende har erhvervsindkomst gennem selvstændig virksomhed eller honorarindkomst (type 2a-b og 3a-b), er der markant flere, som ikke er forsikret, mens der blandt de, som både har lønindkomst og honorarindkomst (type 5a) er flere, som er medlem af Magistrenes A-kasse. Blandt personer uden erhvervsindkomst, er det kun ca. halvdelen af personerne, der er forsikret i en a-kasse.

**Figur 9. A-kassemedlemskab, personer under 65 år 2014.**



Anm: A-kassemedlemskab er opgjort ultimo 2014. Nogle typer er lagt sammen i henhold til diskretionsregler. En fuld beskrivelse af typerne findes i boks 1.

Kilde: AE på baggrund af Danmarks Statistiks registre.

### 10. Antal lønmodtagerjob i 2014

I tabel 2 ses det fordelingen af antallet af lønmodtagerjob for de typer, som har lønindkomst. Antallet af lønmodtagerjob er beregnet ved at se, hvor mange virksomheder personerne har fået udbetalt løn fra i løbet af 2014. Godt tre fjerdedele af personerne i analysen har haft ét job i løbet af 2014, mens 17 pct. har haft to og 3 pct. har haft tre job. Kun en pct. har haft mere end tre job. Forklaringen på, at der er personer som har lønindkomst og ikke har haft nogen lønmodtageransættelser i løbet af 2014 er, at udenlandsk lønindkomst indgår i det anvendte lønbegreb, mens der kun findes information om lønmodtageransættelser i Danmark.

**Tabel 2. Antal lønmodtagerjob i 2014, personer under 65 år 2014**

	Ingen job	1 job	2 job	3 job	Over 3 job	I alt
	Pct.					
Type 1a	0,5	81,0	15,2	2,5	0,8	100
Type 1b	1,6	68,9	23,5	4,8	1,2	100
Type 5a og 5b	0,7	62,5	24,1	8,2	4,4	100
Type 6a	1,5	76,1	17,4	3,6	1,4	100
Type 6b	2,1	63,5	27,4	5,3	2,1	100
Type 8a og 8b	1,3	58,8	22,5	11,3	6,3	100
I alt	0,8	77,8	17,1	3,2	1,1	100

Anm: Typer uden lønindkomst er ikke vist i tabellen. Forklaringen på at nogle personer med lønindkomst har 0 job er, at de har haft lønindkomst i udlandet, og antallet af job angiver antallet af ansættelser i Danmark. En oversigt over alle typerne findes i boks 1. Alle tal er afrundet til nærmeste 10. Celler med under 10 observationer er blændet.

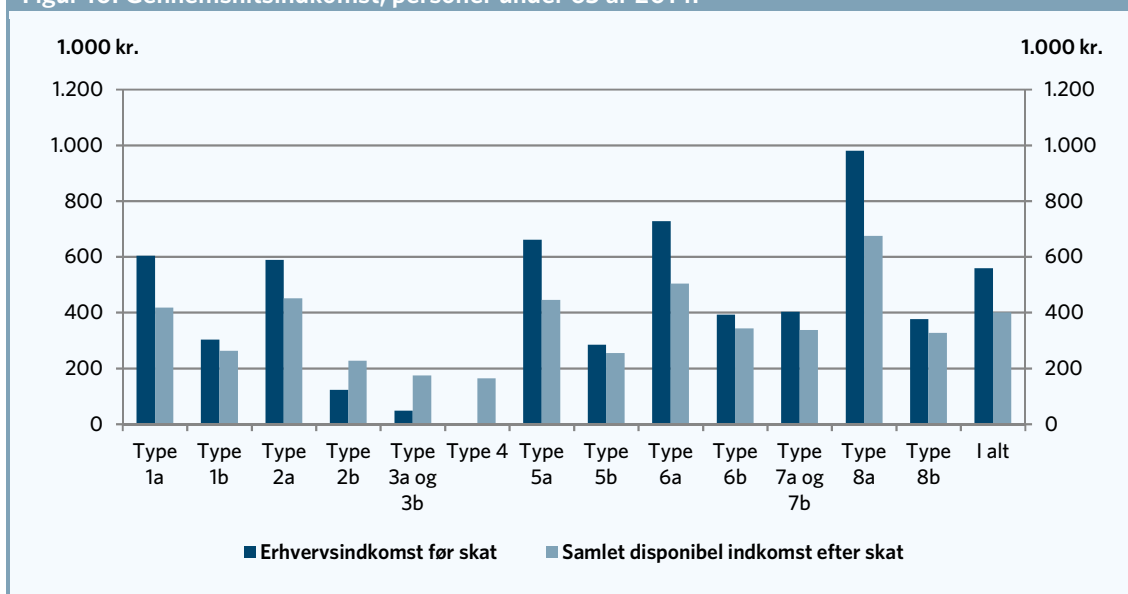
Kilde: AE på baggrund af Danmarks Statistiks registre.

## 11. Indkomst

Figur 1 viser den gennemsnitlige erhvervsindkomst før skat og den gennemsnitlige disponible indkomst for de 15 typer.

Den højeste gennemsnitsindkomst ses for personer, der har erhvervsindkomst fra både løn, honorarer og selvstændig virksomhed, men som ikke har modtaget indkomsterstøttende overførsler fra det offentlige (type 8a), der har en gennemsnitlig erhvervsindkomst på knap 1 mio. kr. Det gælder både, når man ser på den disponible indkomst og på erhvervsindkomsten. I den modsatte ende ses den laveste gennemsnitlige disponible indkomst hos personer, der ikke har nogen erhvervsindkomst, men udelukkende modtager offentlige ydelser (type 4). Den gennemsnitlige disponible indkomst for personer med alle tre typer af erhvervsindkomst er over fire gange så stor som gennemsnitsindkomsten for personer af type 4.

Figur 10. Gennemsnitsindkomst, personer under 65 år 2014.



Anm: Tabellen viser den gennemsnitlige erhvervsindkomst før skat og den gennemsnitlige samlede disponible indkomst (efter skat). Indkomsterne er vist i 1.000 kr. i 2014-priser. En beskrivelse af indkomstbegreberne findes i bilaget. En oversigt over alle typerne findes i boks 1.  
Kilde: AE på baggrund af Danmarks Statistiks registre.

## Del B. Beskrivelse af personer fra 65-70 år

I det følgende beskrives forskellige karakteristika ved personer i populationen mellem 65 og 70 år. Visse karakteristika er udeladt, da det ikke er meningsfyldt f.eks. at se på a-kassemedlemskab og antallet af hjemmeboende børn for personer over 65. Af samme grund er tid siden endt uddannelse udeladt.

Ser man på personer mellem 65 og 70 år, er lønindkomst igen den primære type af erhvervsindkomst. Blandt disse personer har 32 pct. lønindkomst som eneste type af erhvervsindkomst. Heraf modtager lidt mere end halvdelen indkomsterstøttede overførsler (primært folkepension) samtidig. Derudover er der 42,6 pct. af de 65-70-årige, som ikke har nogen erhvervsindkomst, men modtager indkomsterstøttede offentlige overførsler.

**Tabel 3. Typefordeling for personer over 65 år 2014**

	Antal	Pct.
<b>Type 1a (løn)</b>	1.510	13,9
<b>Type 1b (løn og offentlige ydelser)</b>	2.000	18,4
<b>Type 2a (indkomst fra egen virksomhed)</b>	90	0,8
<b>Type 2b (indkomst fra egen virksomhed og off. ydelser)</b>	970	8,9
<b>Type 3a og 3b (honorarindkomst og evt. off. ydelser)</b>	190	1,8
<b>Type 4 (kun offentlige ydelser)</b>	4.620	42,6
<b>Type 5a (løn og honorarer)</b>	120	1,1
<b>Type 5b (løn, honorarer og offentlige ydelser)</b>	170	1,6
<b>Type 6a (løn og indkomst fra egen virksomhed)</b>	480	4,4
<b>Type 6b (løn, indkomst fra egen virksomhed og off. ydelser)</b>	530	4,9
<b>Type 7a og 7b (honorarindkomst, indkomst fra egen virksomhed og evt. off. ydelser)</b>	60	0,6
<b>Type 8a (løn, honorarindkomst og indkomst fra egen virksomhed)</b>	50	0,5
<b>Type 8b (løn, honorarindkomst, indkomst fra egen virksomhed og off. ydelser)</b>	60	0,6
<b>I alt</b>	10.820	100,0

Anm: En oversigt over alle typerne findes i boks 1. Alle tal er afrundet til nærmeste 10. Celler med under 10 observationer er blændet.  
 Kilde: AE på baggrund af Danmarks Statistiks registre.:

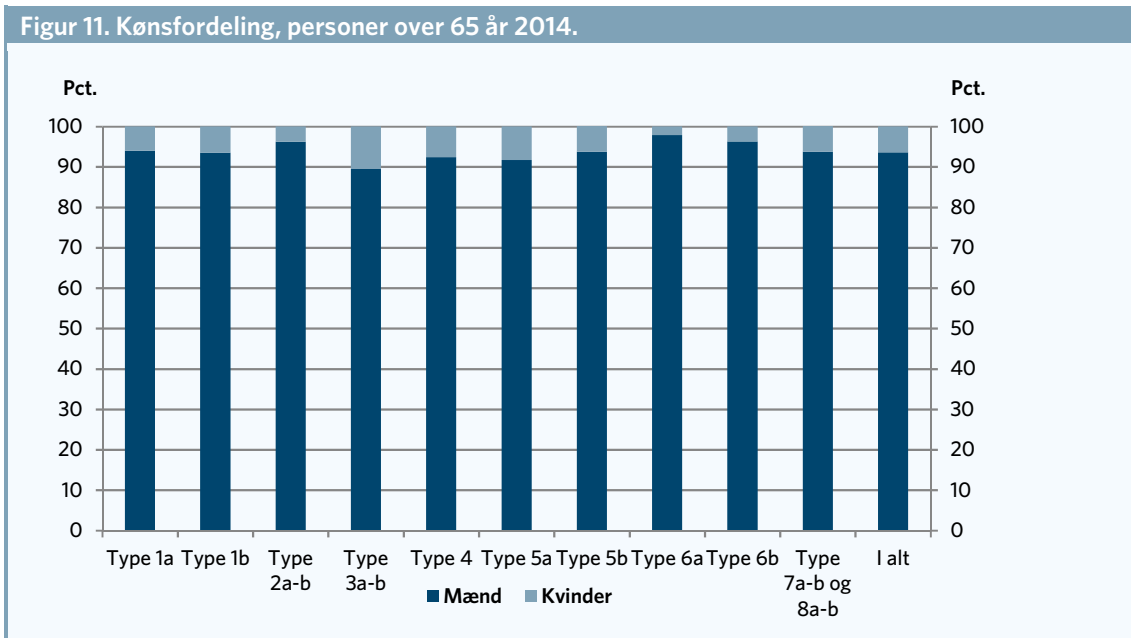
Årsagen til at det ikke er alle over 65 år, som modtager offentlige ydelser i form af folkepension er dels, at man modregnes i folkepensions grundbeløb, hvis man har for høj arbejdsindtægt og dels at nogle udnytter muligheden for at få opsat deres folkepension.

I 2014 blev man modregnet i folkepensions grundbeløb, hvis man havde en arbejdsindkomst efter arbejdsmarkedsbidrag på 301.200 kr., mens folkepensionen bortfaldt helt, hvis arbejdsindkomsten efter arbejdsmarkedsbidrag oversteg 531.600 kr.

Derudover havde man mulighed for at opsætte sin folkepension. Det betyder, at man ved at fortsætte i beskæftigelse efter folkepensionsalderen og udskyde udbetalingen af folkepension, kan få et tillæg i sin folkepension, når man vælger at få den udbetalt. Opsættelse af folkepensionen kræver en årlig arbejdstid på 750 timer svarende til 14-15 timer ugentligt. Tillæggets størrelse afhænger af, hvor længe folkepensionen udskydes.

### 1. Køn

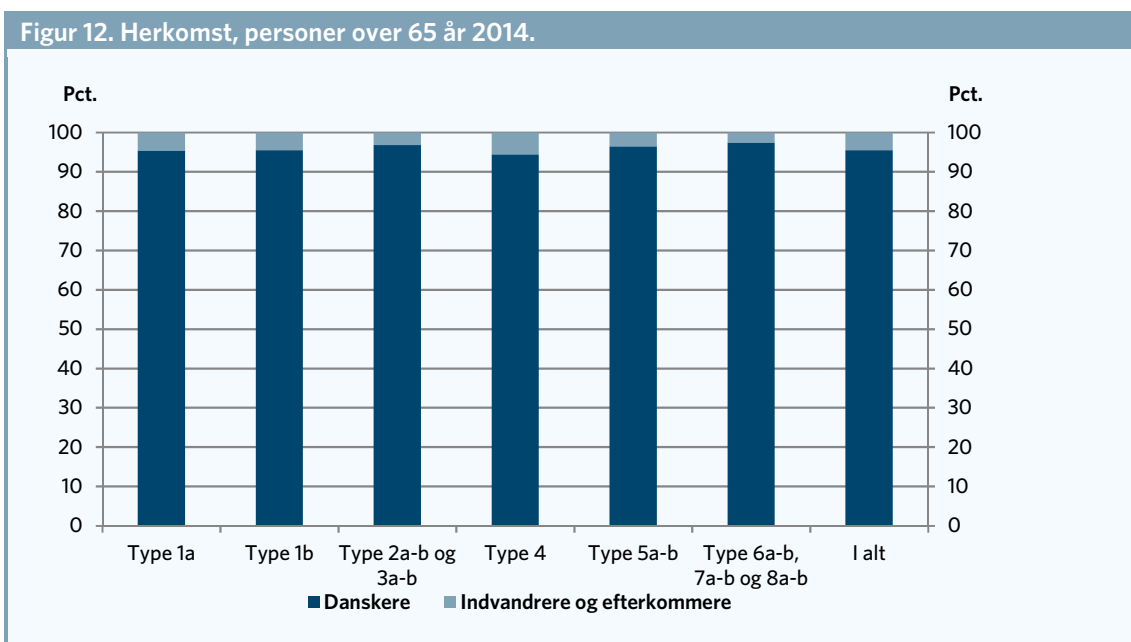
I populationen af personer mellem 65 og 70 år er der 93,6 pct. mænd og 6,4 pct. kvinder. Denne fordeling afviger ikke markant mellem de forskellige typer, men der er lidt flere kvinder blandt gruppen uden erhvervsindkomst.



Anm: En oversigt over alle typerne findes i boks 1. Alle tal er afrundet til nærmeste 10. Celler med under 10 observationer er blændet.  
Kilde: AE på baggrund af Danmarks Statistiks registre.

### 2. Herkomst

95,6 pct. af populationen er danskere. De resterende er enten indvandrere eller efterkommere, hvoraf indvandrere udgør den største andel. Fordelingen er omtrent den samme på tværs af typologierne.



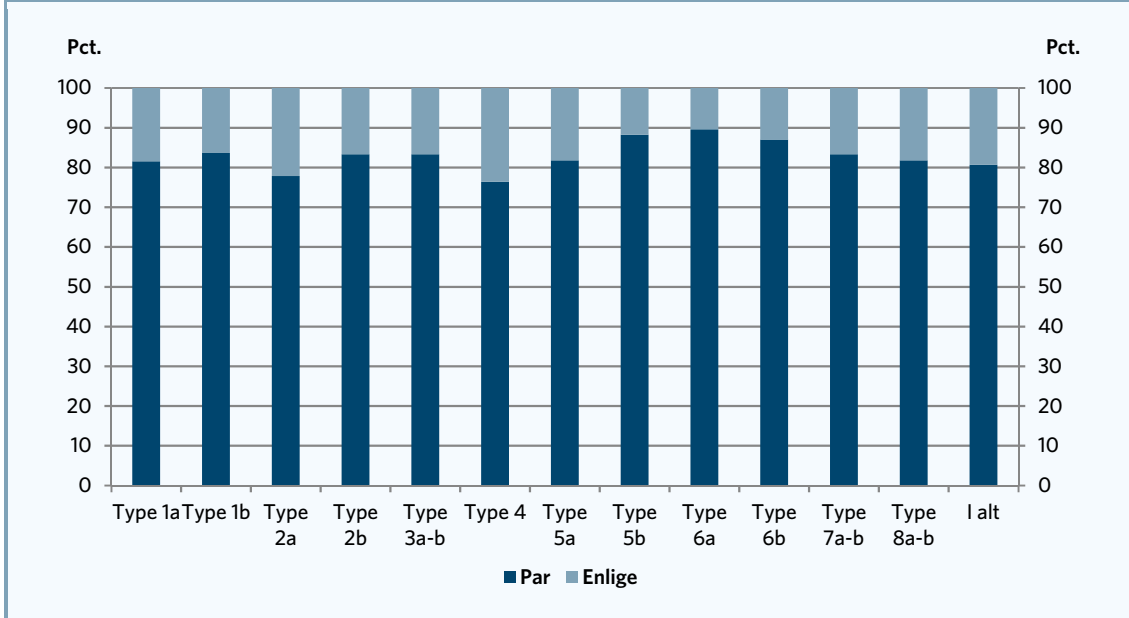
Anm: Nogle typer er lagt sammen i henhold til diskretionsregler. Af samme grund er det ikke muligt at opdele indvandrere og efterkommere. En fuld beskrivelse af typerne findes i boks 1.

Kilde: AE på baggrund af Danmarks Statistiks registre.

### 3. Familietype

Ligesom det var tilfældet for den yngre population, er det omkring fire ud af fem, der bor sammen med en partner. Den sidste femtedel er enlige. Blandt personer med en kombination af løn og honorarer eller løn og indkomst fra egen virksomhed er der lidt færre enlige end det generelle billede.

Figur 13. Familietyper, personer over 65 år 2014.



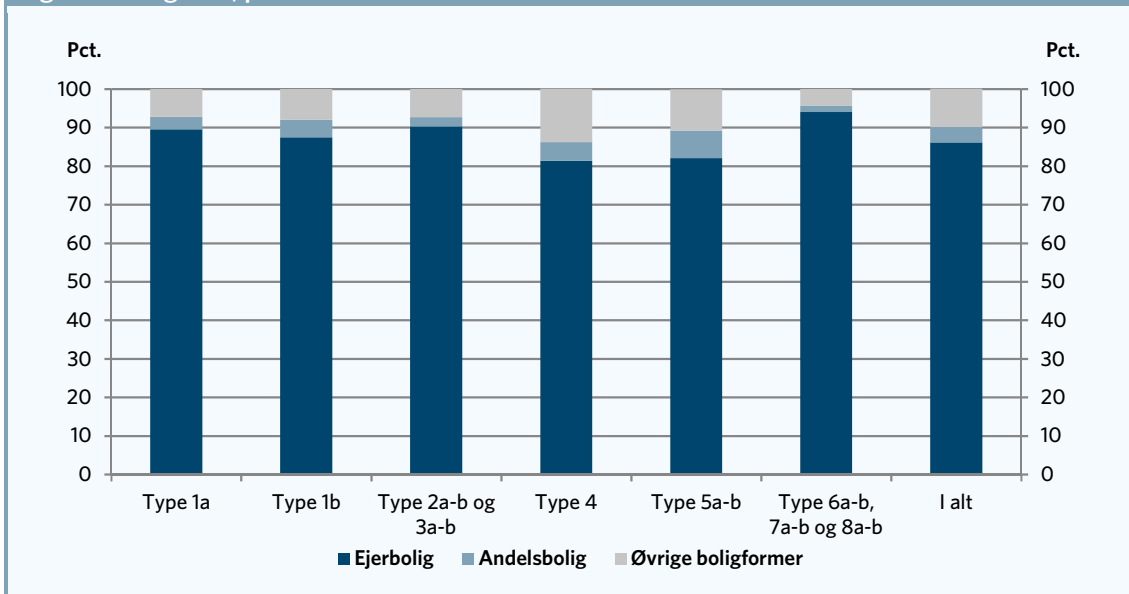
Anm: Par dækker både over samlevende og gifte par. Nogle typer er lagt sammen i henhold til diskretionsregler. En fuld beskrivelse af typerne findes i boks 1.

Kilde: AE på baggrund af Danmarks Statistiks registre.

### 4. Boligform

Mens det 71 pct. af populationen under 65 som bor i ejerbolig, er det 86,1 pct. af de 65-70-årige. Blandt de, som ikke har nogen erhvervsindkomst men kun modtager offentlige ydelser (type 4) er det lidt færre, mens det er en lidt større andel, som bor i ejerbolig blandt de, som har erhvervsindkomst.

Figur 14. Boligform, personer over 65 år 2014.



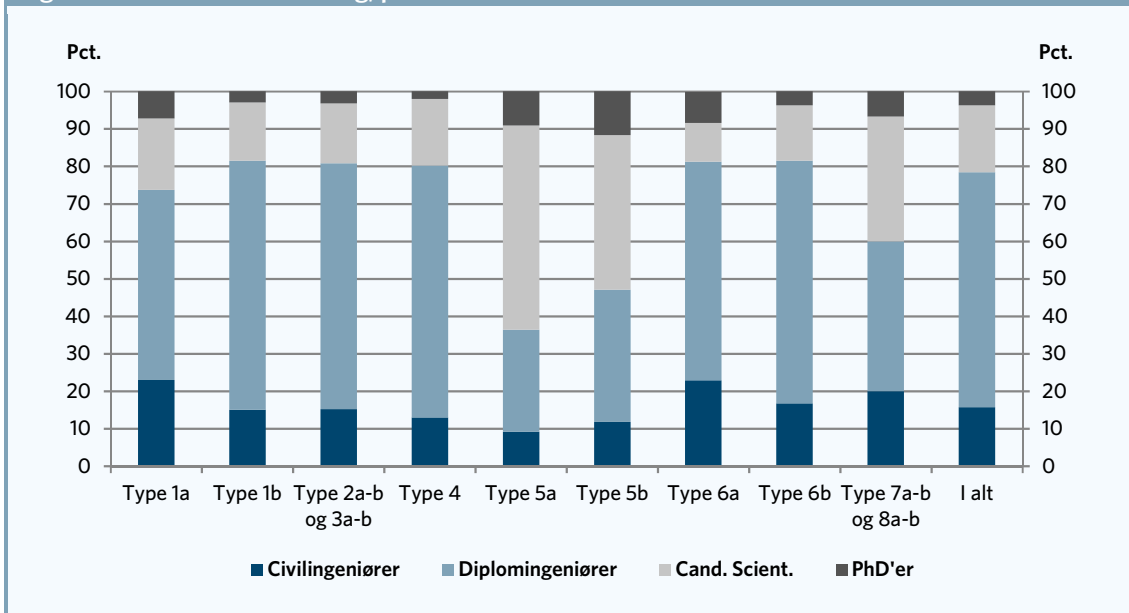


Anm: Ejerbolig er defineret ved, at man bor i en ejerbolig, som benyttes af ejeren. Nogle typer er lagt sammen i henhold til diskretionsregler. Af samme årsag er almen bolig lagt ind i "Øvrige boligformer inkl. almen bolig". En fuld beskrivelse af typerne findes i boks 1.  
Kilde: AE på baggrund af Danmarks Statistiks registre.

## 5. Uddannelse

62,7 pct. af personerne mellem 65 og 70 år har en uddannelse som enten diplomingeniør, teknikingeniør eller akademiingeniør. 15,7 pct. er civilingeniører, mens knap 18 pct. har en scient.-uddannelse. Under 4 pct. har en Ph.d.-uddannelse. Blandt de som både har løn- og honorarindkomst og eventuelt modtager overførsler (type 5a-b) har markant flere af personerne en scient.-uddannelse, ligesom andelen med en Ph.d.-uddannelse er højere end det generelle billede.

Figur 15. Uddannelsesfordeling, personer over 65 år 2014.



Anm: Uddannelserne dækker over de af IDA udvalgte uddannelseskoder. Nogle typer er lagt sammen i henhold til diskretionsregler. En fuld beskrivelse af typerne findes i boks 1.

Kilde: AE på baggrund af Danmarks Statistiks registre.

## 6. Antal lønmodtageransættelser

Omkring fire ud af fem af de personer, der udelukkende har erhvervsindkomst i form af lønindkomst har haft ét job i løbet af 2014. Ca. 13 pct. har haft to eller tre ansættelsesforhold, mens kun 2,6 pct. har haft mere end tre job. Ser man på kombinationstyperne, som udover lønindkomst også har haft enten honorarindkomst, overskud fra egen virksomhed eller begge ting, er det knap hver femte, som har haft mere end ét job i løbet af året.

Tabel 4. Antal lønmodtageransættelser i 2014, personer over 65 år.

	Ingen job	1 job	2-3 job	Over 3 job	I alt
Type 1a	0,7	83,4	13,2	2,6	100
Type 1b	5,0	79,6	13,9	1,5	100
Type 5a-b, 6a-b og 8a-b	4,3	70,2	21,3	4,3	100
I alt	3,5	78,2	15,9	2,4	100

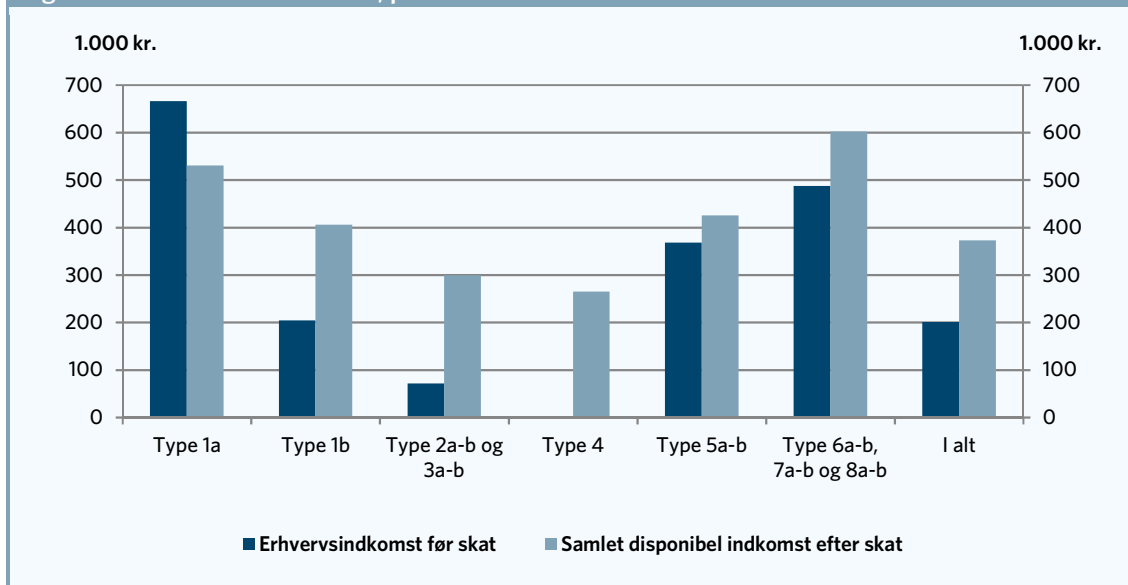
Anm: Typer uden lønindkomst er ikke vist i tabellen. Forklaringen på at nogle personer med lønindkomst har 0 job er, at de har haft lønindkomst i udlandet, og antallet af job angiver antallet af ansættelser i Danmark. Nogle typer er lagt sammen i henhold til diskretionsregler. En fuld beskrivelse af typerne findes i boks 1. Alle tal er afrundet til nærmeste 10. Celler med under 10 observationer er blændet.

Kilde: AE på baggrund af Danmarks Statistiks registre.

## 7. Indkomst

Figur 2 viser den gennemsnitlige erhvervsindkomst før skat og den gennemsnitlige disponible indkomst for de 65-70-årige fordelt på deres type. Den gennemsnitlige indkomst efter skat og renter er højest for personer, som har en kombination af løn og indkomst fra egen virksomhed, indkomst fra egen virksomhed og honorarer eller alle tre typer af erhvervsindkomst. Den laveste gennemsnitlige disponible indkomst ses for type 4, der ingen erhvervsindkomst har. Erhvervsindkomsten er højest for type 1a og lavest for type 2 og 3. En del af dette kan formentlig forklares af forskelle i arbejdstiden.

**Figur 16. Gennemsnitsindkomst, personer over 65 år.**



Anm: Tabellen viser den gennemsnitlige erhvervsindkomst før skat og den gennemsnitlige samlede disponible indkomst (efter skat). Indkomsterne er vist i 1.000 kr. i 2014-priser. En beskrivelse af indkomstbegreberne findes i bilaget. En oversigt over alle typerne findes i boks 1.  
Kilde: AE på baggrund af Danmarks Statistiks registre.

## Metode

Populationen er personer, der ifølge Danmarks Statistiks uddannelsesregister (UDDA) i 2014 havde en ingeniør- eller cand.scient.-uddannelse, specificeret af IDA. Der ses bort fra personer over 70 år.

Personer, der ikke er fuldt skattepligtige i Danmark eller som ikke har opholdt sig i Danmark hele året, er udeladt. Denne afgrænsning er lavet, da disse personers indkomst kan give et skævt billede af den typiske indkomst for ingeniøruddannede. Populationen udgør 100.030 personer under 65 år og 10.820 personer mellem 65 og 70 år.

### Børn

Børn er defineret som hjemmeboende børn under 25 år.

### Boligform

Til opdeling på boligformer er variabelen EJERFORHOLD anvendt. Variablen knytter sig til boligens ejerform, men fortæller ikke, om det er ejeren der bebor boligen, når der er tale om en ejerbolig. Derfor er boligformen fundet ved at kombinere EJERFORHOLD med UDLEJNINGSFORHOLD, således at "Ejerbolig" i figur 6 og figur 14 er betinget på, at personen bor i en ejerbolig, som bebos af ejeren.

### Tid siden uddannelsens afslutning

Tiden siden uddannelsens afslutning er beregnet vha. variabelen ERH\_VFRA fra Danmarks Statistiks uddannelsesregister, UDDA. Variablen angiver tidspunktet for afslutningen på en uddannelse.

### Indkomsterstattende overførselsindkomster

I analysen er typologierne defineret ud fra om personerne modtager indkomsterstattende overførsler. Disse er defineret som summen af OFFPENS\_EFTERLON\_13 og DAGPENGE\_KONTANTHJ\_13, men inkluderer ikke OVRIG\_OVERFORSEL\_13. Man kan læse mere om de tre variable her:

DAGPENGE\_KONTANTHJ\_13: <http://www.dst.dk/da/Statistik/dokumentation/Times/personindkomst/dagpenge-kontant-13>

OFFPENS\_EFTERLON\_13: <http://www.dst.dk/da/Statistik/dokumentation/Times/personindkomst/offpens-efterlon-13>

OVRIG\_OVERFORSEL\_13: <http://www.dst.dk/da/Statistik/dokumentation/Times/personindkomst/ovrig-overforsel-13>

### Indkomstbegreber

*Disponibel indkomst:* Disponibel indkomst er den samlede indkomst efter skat og renter tillagt beregnet lejeværdi af egen bolig. Man kan læse mere om variabelen her: <http://www.dst.dk/da/Statistik/dokumentation/Times/personindkomst/dispon-13>

*Erhvervsindkomst:* Erhvervsindkomsten er summen af løn, nettooverskud af egen virksomhed og honorarindkomst. Erhvervsindkomsten er opgjort før skat. Man kan læse mere om variabelen her: <http://www.dst.dk/da/Statistik/dokumentation/Times/personindkomst/erhvervsindk-13>

## IDA-uddannelser

Boks 2. Uddannelser udvalgt af IDA			
Civilingeniører	Cand. Scient.-uddannelser	Diplomingeniører	PhD'er
Robotteknologi, civilingeniør cand.polyt.	Naturvidenskab, ivu (Ivu)	Interaktivt design, ing.prof.bach.	Teknisk, ivu (ph.d.)
Regulering og automation, civilingeniør cand.polyt.	Maskinintelligens, c.scient.	Elektroteknik, teknikumingeniør	Teknisk viden- skab, ph.d.
Trådløse kommunikationssy- stemer, cand.polyt.	Medialogi, cand.scient.	Bygge og anlæg, teknikuminge- niør	Naturviden- skab, ivu (ph.d.)
Vision, grafik og interaktive systemer, cand.polyt.	Naturvidenskab kombination, cand.nat.komb.	Husbygning, teknikumingeniør	Naturviden- skab, ph.d.
Akustik og audioteknologi, cand.polyt.	Medicinalbiologi, cand.scient.	Agroanlæg, teknikumingeniør	
Mekanik, cand.polyt.	Administrativ databehandling, over- bygning (RUC)	Elektro, teknikumingeniør	
Computerteknologi, cand.polyt.	Medicinalbiologi, overbygning (RUC)	Stærkstrøm, teknikumingeniør	
Miljø, civilingeniør	Miljøbiologi, overbygning (RUC)	Svagstrøm, teknikumingeniør	
Kemi og bioteknologi, cand.polyt.	Molekylærbiologi, overbygning (RUC)	Proces og innovation, ing.prof.bach.	
Teknisk geologi, cand.polyt.	Biologi, overbygning (RUC)	Fødevareranalyse, ing.prof.bach.	
Civilingeniør una	Almen biologi, cand.scient.	Maskinretning, teknikuminge- niør	
Bygning, civilingeniør	Datalogi, overbygning (RUC)	Maskin, mekanisk-termisk, tek- nikumingeniør	
Elektronik, civilingeniør	Fysik, overbygning (RUC)	Maskin, mekanisk teknologi, teknikumingeniør	
Kemi, cand.polyt.	Geografi, overbygning (RUC)	Maskin, skibsteknik, teknikum- ingeniør	
Maskin, civilingeniør	Kemi, overbygning (RUC)	Maskin, proces teknologi, tekni- kumingeniør	
Bygning-almen, civilingeniør	Matematik, overbygning (RUC)	Produktion, teknikumingeniør	
Anvendt mekanik, civilinge- niør cand.polyt.	IT una, cand.it.	Maskin, energi, teknikuminge- niør	
Husbygning, civilingeniør	IT til organisationer, cand.it.	Maskin, konstruktion, tekni- kumingeniør	
Teknisk hygiejne, civilinge- niør	Tværfaglig IT-udvikling, cand.it	Maskin, produktion, teknikum- ingeniør	
Trafik- og byplanlægning, ci- vilingeniør	Softwareudvikling, cand.it.	Maskin, mekanisk anlæg, tekni- kumingeniør	
Vandbygning-fundament, ci- vilingeniør	Informatik, cand.phil.	Skibsbygning, teknikumingeniør	
Systemkonstruktion, civilin- geniør	Informatik, cand.mag.	Skibsbygning, produktion, tek- nikumingeniør	
Konstruktion anlæg, civilin- geniør	Biomedicin, c.scient.	Skibsbygning, maskin, tekni- kumingeniør	
Planlægning-miljø, civilinge- niør	Klinisk videnskab og teknologi, c.scient.	Skibskonstruktion, teknikumin- geniør	
Procesregulering, civilinge- niør	Medicin med industriel specialise- ring, cand.scient.med.	Modulordning, teknikuminge- niør	
Stærkstrøm, civilingeniør	Datalogi, hovedfag	Business Development Engi- neer, ing.prof.bach.	
Svagstrøm, civilingeniør	Matematik, hovedfag	Teknologi og økonomi, ingeniør prof.bach.	

Elektro-fysik, civilingeniør	Fysik, hovedfag	Kemi, teknikumingeniør
Maskinkonstruktion, civilingeniør	Kemi, hovedfag	Eksport og teknologi, ing.prof.bach.
Planlægning, civilingeniør	Anvendt matematik, c.scient.	Diplomingeniør prof.bach una
Medikoteknisk, civilingeniør	E-science, c.scient.	Maskin, ingeniør prof.bach.
Offshore, civilingeniør	Naturvidenskab kombination, overbygning (RUC)	Stærkstrøm, ingeniør prof.bach.
Telekommunikation, civilingeniør	Naturvidenskab una, cand.scient.	Bygning, ingeniør prof.bach.
Anlægs konstruktion, civilingeniør	Datalogi, c.scient.	Produktion, ingeniør prof.bach.
Indeklima, civilingeniør	Matematik, c.scient.	Svagstrøm, ingeniør prof.bach.
Teknologibaseret forretningsudvikling, cand.polyt.	Fysik, c.scient.	Elektronik og IT, ingeniør prof.bach.
Fiskeriteknik, civilingeniør	Astronomi, c.scient.	Kemi, ingeniør prof.bach.
Miljøteknologi, cand.polyt.	Geofysik-meteorologi, cand.scient.	Materialeteknologi, ingeniør prof.bach.
Virksomhedssystemer, cand.polyt.	Geofysik-oceanografi, cand.scient.	Datamatik, akademiingeniør
Bygningskonstruktion, civilingeniør	Geofysik, c.scient.	Levnedsmiddelingenør
Fysik, civilingeniør	Biokemi, cand.scient.	IT, ingeniør prof.bach.
Energi, civilingeniør	Statistik, c.scient.	IT for datamatiker, ingeniør prof.bach.
Konstruktion maskin, civilingeniør	Kemi, cand.scient.	Arktisk teknologi, ing.prof.bach.
Proces-teknik, civilingeniør	Geodæsi, cand.scient.	Bygningsdesign, ing.prof.bach.
Driftsteknik, civilingeniør	Biofysik, c.scient.	Bæredygtig energiteknik, ing.prof.bach.
Skibs- og havteknik, civilingeniør	Materialefysik og kemi, cand.scient.	Information, akademiingeniør
Data, civilingeniør	Matematisk planlægning, cand.scient.	Bygning, akademiingeniør
Software engineering, cand.polyt.	Forsikringsmatematik, cand.act.	Anlæg, akademiingeniør
Optiklinien, civilingeniør	Matematik og økonomi, cand.scient.oecon.	Elektronik, akademiingeniør
Anlæg, civilingeniør	Geologi/Geologi-geoscience, cand.scient.	Stærkstrøm, akademiingeniør
Industri, civilingeniør	Geologi-endogen, cand.scient.	Svagstrøm, akademiingeniør
Information, civilingeniør	Geologi-exogen, cand.scient.	Kemi, akademiingeniør
Teknisk informationsteknologi, civilingeniør	Geologi-fysisk geografi, cand.scient.	Energi, akademiingeniør
Fysik og teknologi, cand.polyt.	Medicinalkemi, c.scient.	Maskin, akademiingeniør
Geofysik og rumteknologi, cand.polyt.	Geografi, hovedfag	Industri, akademiingeniør
Produkt og designpsykologi, cand.polyt.	Geografi-kultur A, cand.scient.	Global Management and Manufacturing , ing.prof.bach.
Datateknik, civilingeniør	Geografi-natur, cand.scient.	Bioteknologi, ing.prof.bach.
Bæredygtig byudvikling, cand.polyt.	Geografi/Geografi og geoinformatik, cand.scient.	Integreret design, ing.prof.bach.

Transport og logistik, cand.polyt.	Geoinformatik, cand.scient.	Mekatronik, ing.prof.bach.
Vindenergi, cand.polyt.	Molekylærbiologi, cand.scient.	Trafik og transport, ingeniør prof.bach.
Bæredygtig energi, cand.polyt.	Miljøbiologi, cand.scient.	Sundhedsteknologi, ing.prof.bach.
Intelligente pålidelige systemer, cand.polyt.	Molekylær biomedicin /Molekylær medicin, cand.scient.	Akademiingeniør una
Telekommunikation, cand.polyt.	Biologi, hovedfag	Ingeniør una
Mekatronik, cand.polyt.	Zoologi-biologi-matematik, cand.scient.	
Farmateknologi, cand.polyt.	Zoologi-biologi-geologi, cand.scient.	
Industriel produktion, civilingeniør	Botanik-biologi-matematik, cand.scient.	
Medicin og teknologi, civilingeniør cand.polyt.	Botanik-biologi-geografi, cand.scient.	
Bioteknologi, civilingeniør cand.polyt.	Biologi og miljøkontrol, cand.scient.	
Kemi-miljø, civilingeniør	Biologi, cand.scient.	
Byggeri og anlæg, cand.polyt.	Biokemi og molekylær biologi, c.scient.	
Design og innovation, civilingeniør cand.polyt.	Biologi-bioteknologi, c.scient.	
Elektronik og IT, civilingeniør	Bioinformatik, c.scient.	
Nanoteknologi, civilingeniør	Parasitologi, c.scient.	
IT-informatik, civilingeniør	Legemsøvelser, hovedfag	
Fødevareteknologi, cand.polyt.	Idræt/Idræt og sundhed, c.scient.	
Teknologi og ledelse, civilingeniør	Humanistisk-samfundsvidenskabelig idrætsvidenskab, c.scient.	
Byggeri, cand.polyt.	Humanfysiologi, c.scient.	
Bæredygtig bioteknologi, cand.polyt.	Nanoscience, cand.scient.	
Olie- og gasteknologi, cand.polyt.	Nanobioscience, c.scient.	
Lyd og akustisk teknologi, cand.polyt.	IT-produktudvikling, c.scient.	
Biosystemteknologi, cand.polyt.	Geovidenskab, master	
Indeklima og energi, cand.polyt.	Anvendt statistik, master	
Bygge- og anlægskonstruktion, cand.polyt.	Kryptologi, master	
Veje og trafik, cand.polyt.	Material science, master	
Vand og miljø, cand.polyt.	Fysik, master	
Byggeledelse, cand.polyt.	Integreret planlægning, master	
Akvatisk videnskab og teknologi, cand.polyt.	Internet- og softwareudvikling, master	
Bygningsdesign, cand.polyt.	Softwareudvikling, master	
Fysik og nanoteknologi, cand.polyt.	Fitness og træning, master	

Bæredygtig energiteknik, cand.polyt.	It interaktionsdesign, master
Innovation and business, cand.polyt.2år	Naturvidenskab fleksibel, master
Konstruktionsteknik, cand.polyt.	

Anm.: Der er enkelte af de uddannelser, som IDA har udvalgt, som ikke fremgår af oversigten. Det skyldes, at der ikke i 2014 var nogen personer med de uddannelser.