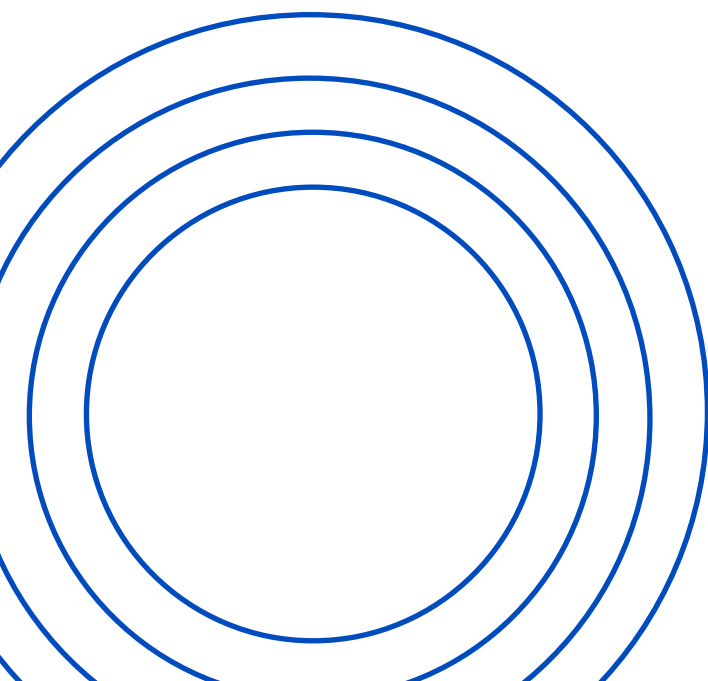


# Studenteranalyse 2019

IDA-analyse af studerendes vilkår,  
erfaringer og vurderinger af bl.a.  
stress, præstationskultur og studiearbejde

August 2019



## Resumé

Mange af de studerende oplever **stress som en del af hverdagen**. Det er knap hver tredje (29 pct.) af de studerende der har deltaget i undersøgelsen, der har følt sig stressede hele tiden eller en stor del af tiden i de sidste seks måneder. Analysen viser også, at en stor del af de studerende har været stressede i sådan en grad, at de fx har søgt læge (12 pct.) eller er blevet forsinkede på deres studie (16 pct.). Videre er der også tegn på, at **ensomhed** for nogle udgør et problem, da mere end hver tiende (12 pct.) svarer, at de altid eller ofte føler sig ensomme på studiet.

Samtidig viser undersøgelsen også, at der er en udtalt **målorienteret læringskultur** blandt de studerende, hvor hver femte (22 pct.) af de studerende finder, at der *ingen grund er til at lære noget, som de ikke skal kunne til eksamen*. Samtidig er det mere end syv ud af ti (74 pct.) der svarer, at de har *svært ved at hold fri fra studiet med god samvittighed* og næsten hver anden (44 pct.) har *vanskeligt ved at stille sig tilfredse med andet end topkarakterer som 10 og 12*. De studerende er videre relativt ambitiøse, og **25 pct. har en ambition om at få 10 eller derover i samlet karaktergennemsnit på deres uddannelse**.

Hovedparten (61 pct.) af de studerende har **internationale medstuderende**, og typisk oplever de, at de internationale studerende påvirker det faglige miljø positivt (32 pct.), men 15 pct. svarer, at de oplever, at de internationale studerende påvirker det faglige miljø negativt.

Analysen indikerer, at en del af de **studerende oplever konsekvenser af de besparelser som uddannelsesinstitutionerne er pålagt**. 43 pct. af de der har læst mere end et år synes at de får mindre feedback fra deres undervisere, mere end 60 pct. oplever mere trængsel på deres studiested og hver anden har oplevet mere travle undervisere i løbet af de seneste semestre.

Mange af de studerende oplever også at undervisning og eksamener lægges på "skæve" tidspunkter. Hver fjerde har således oplevet at de skulle til **eksamen i weekenden eller på en helldag**, og hver tiende har haft **undervisning efter kl. 18**. Videre er det 15 pct. der oplever, at **planlagt undervisning flyttes** fra et tidspunkt til et andet. Dette er ikke uden konsekvenser for de studerende, og hver tiende (11 pct.) af de der har oplevet det, har i høj grad haft problemer, fx i relation til studiejob, som konsekvens deraf. Der er meget stor forskel på uddannelsesinstitutionernes brug af disse muligheder, fx har 66 pct. af de studerende på DTU oplevet at skulle til eksamen i en weekend, mens ingen (0 pct.) fra ITU har svaret, at de har oplevet det. Omvendt har hver tredje (32 pct.) fra ITU haft aftenundervisning, mens kun 6 pct. fra DTU har haft det.

27 pct. af de studerende har oplevet **problemer med at finde en bolig** (i meget høj grad eller høj grad) og hver 10. er flyttet mere end tre gange som studerende.

Når de studerende er færdige med deres uddannelse, har de typisk en præference for at få job i det private, eller som selvstændig. Kun 3 pct. har en præference for job i det offentlige.

Der er en **tydelig forskel på den startløn hhv. kvinder og mænd forventer**, selv med samme uddannelse. Blandt de kvindelige civilingeniørstuderende er den forventede startløn for et job i det private således ca. kr. 2.200 lavere end mændenes.

# Indhold

Resumé .....	2
Indhold.....	3
<b>1. Stress og ensomhed.....</b>	<b>4</b>
<b>2. Lærings- og præstationskultur .....</b>	<b>9</b>
De målorienterede .....	9
<b>3. Internationale studerende .....</b>	<b>12</b>
<b>4. Udvikling af kvaliteten på uddannelsen .....</b>	<b>13</b>
<b>5. Studiejobs .....</b>	<b>16</b>
<b>6. Boligforhold og økonomi .....</b>	<b>18</b>
<b>7. Efter endt uddannelse .....</b>	<b>21</b>
<b>Bilag .....</b>	<b>24</b>
<b>Metode .....</b>	<b>26</b>

# Studenteranalysen 2019

IDA gennemfører hvert år en undersøgelse blandt de studerende medlemmer, som bl.a. afdækker de vilkår de har som studerende, deres oplevelse af studiestederne og deres forventninger til arbejdslivet efter de bliver færdige med studierne.

## 1. Stress og ensomhed

Næsten hver 3. af de studerende (29 pct.) der har deltaget i undersøgelsen, har følt sig stressede i hele eller en stor del af semestret<sup>1</sup>, jf. tabel 1.1.

**Tabel 1.1 Hvor ofte har du følt dig stresset i løbet af de seneste 6 måneder? pct.**

	2017 (N=976)	2018 (N=1.505)	2019 (N=2.876)
Hele tiden	9%	8%	6%
En stor del af tiden	27%	25%	23%
En del af tiden	27%	31%	31%
Lidt af tiden	31%	30%	34%
På intet tidspunkt af tiden	5%	6%	6%
Ved ikke / ønsker ikke at svare	1%	0%	0%
I alt	100%	100%	100%

Kilde: IDA's studenterundersøgelse 2017, 2018 og 2019. Fra 2019 er spørgsmålsformuleringen ændret fra 'Hvor ofte har du følt dig stresset i løbet af det seneste semester?'.<sup>1</sup>

Niveauet har været svagt faldende de seneste år, fra 36 pct. i 2017 til 29 pct. i 2019, jf. tabel 1.1. Analysen viser videre, at den markante kønsforskel der kunne ses i 2018-undersøgelsen er blevet markant mindre i 2019. Hvor der i 2018 var en forskel på 15 procentpoint mellem de to køn, er der kun 5 pct. i 2019, jf. tabel 1.2.

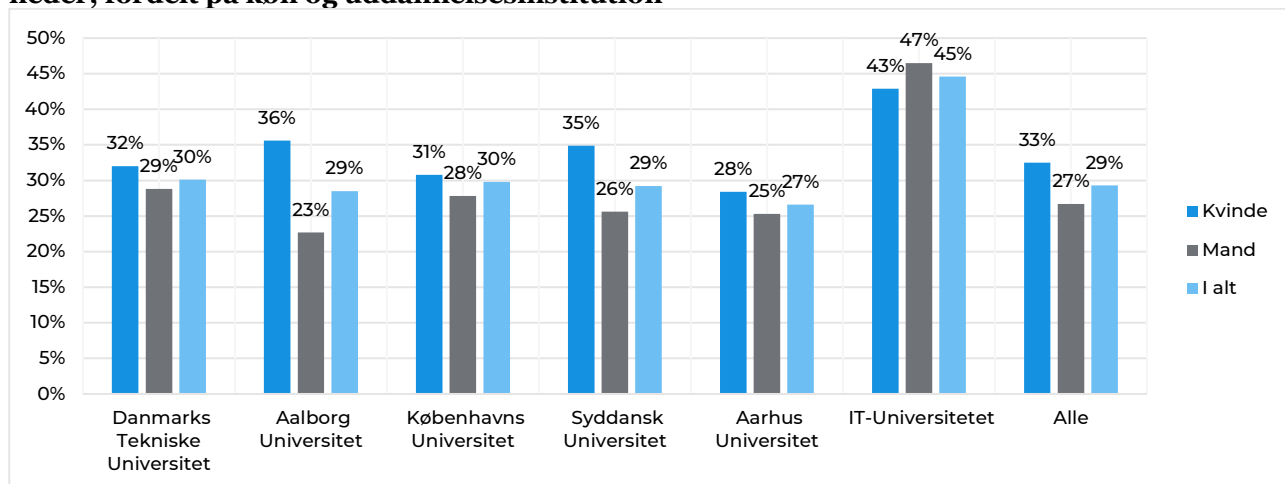
**Tabel 1.2 Hvor ofte har du følt dig stresset i løbet af de seneste 6 måneder, pct. fordelt på køn.**

	2018			2019		
	Kvinde	Mand	I alt	Kvinde	Mand	I alt
Hele tiden	11%	6%	8%	6%	6%	6%
En stor del af tiden	30%	20%	25%	26%	21%	23%
En del af tiden	32%	30%	31%	34%	28%	30%
Lidt af tiden	22%	37%	30%	30%	38%	35%
På intet tidspunkt af tiden	4%	7%	6%	3%	7%	6%
Ved ikke / ønsker ikke at svare	1%	0%	0%	0%	0%	0%
I alt	100%	100%	100%	100%	100%	100%

Kilde: IDA's studenterundersøgelse 2019 N=2.876

<sup>1</sup> Undersøgelsen er ikke helt repræsentativ for de studerende hvad angår køns sammensætningen. Der er flere kvinder end mænd der har svaret. Hvis der vægtes for køn, betyder det, at 27 pct. af de studerende har været stressede hele eller en stor del af tiden

**Figur 1.1 Andel der har følt sig stressede hele tiden eller en stor del af tiden, de seneste 6 måneder, fordelt på køn og uddannelsesinstitution**



Kilde: IDA's studenterundersøgelse 2019. N=2.876. VIA University College, Roskilde Universitet, Copenhagen Business School og anden uddannelsesinstitution fremgår ikke i figuren.

Det er det samme billede på tværs af uddannelsesinstitutionerne, selvom der også er betydelige forskelle på disse, jf. figur 1. Kvinderne har generelt i højere grad end mændene følt sig stressede, med undtagelse af ITU, hvor 47 pct. af mændene og 43 pct. af kvinderne har følt sig stresset. Det er desuden bemærkningsværdigt, at andelen af studerende på ITU der føler sig stresset er så høj, sammenlignet med mange af de andre uddannelsesinstitutioner.

**Tablet 1.3 Har du, inden for de seneste 6 måneder haft nogle af de følgende symptomer, som du selv mener skyldes stress? Pct. af respondenter der har valgt følgende symptomer.**

Symptom	I alt
Træthed	64%
Spist/drukket mere usundt (fx øget indtag af sukker, fedt, kaffe, alkohol el.lign.)	50%
Nedprioritering af sociale relationer (venner, familie, kolleger)	49%
Søvnbesvær	48%
Hukommelses- og koncentrationsbesvær	45%
Spændingshovedpine og smerter i skuldre og nakke	39%
Mindre engagement	38%
Øget irriterbarhed eller aggressivitet	31%
Hjertebanken	20%
Nedsat sexlyst	24%
Depression	17%
Appetitløshed	12%
Øget sygefravær og/eller forværring af kronisk sygdom	10%
Forhøjet blodtryk	2%
Andre	5%
Ved ikke / ønsker ikke at svare	2%
Ingen af ovenstående	6%

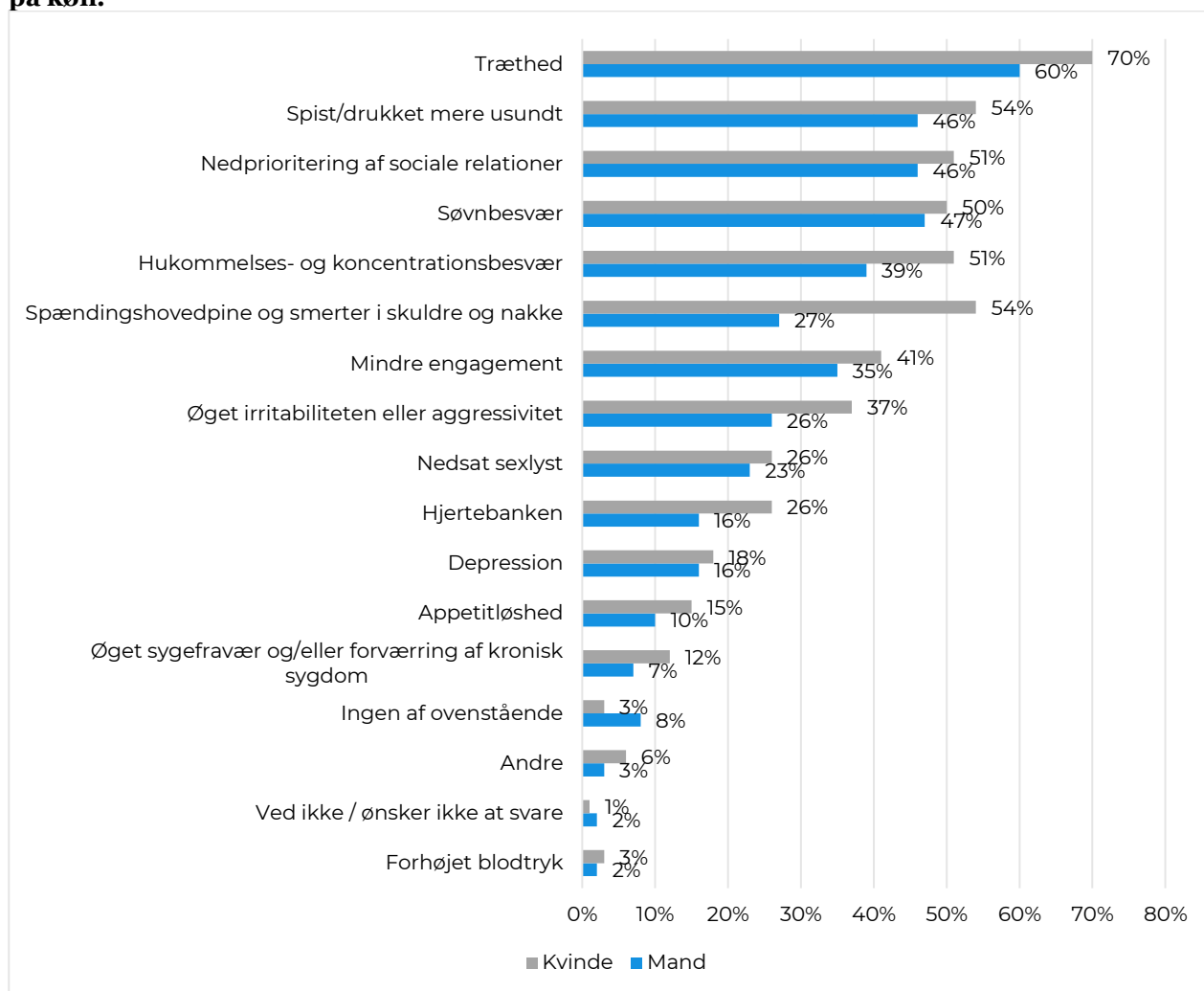
Kilde: IDA's studenterundersøgelse 2019. Pct. af de der har været stressede hele, stor del, en del eller en lille del af tiden (N=2.708).

Når der i analysen spørges ind til symptomer som de studerende har haft, som de selv mener skyldes stress, viser tabel 1.3, at over halvdelen (64 pct.) har oplevet *træthed*, mens halvdelen har oplevet, at de har *spist og drukket mere usundt*, har *nedprioriteret sociale relationer* eller har haft *søvnbesvær*.

Ud over ovenstående symptomer, har de studerende, i åbne svar, angivet andre symptomer som; kvalme og opkast, angst, sygemelding, større fravær i skolen, mavesår, nedprioritering af motion, ondt i maven, svimmelhed, tics, vejtrækningsbesvær og rysten, samt brug af rusmidler.

Fra figur 1.2 ses det, at det generelt er kvinderne der i størst omfang har oplevet de givende symptomer, og for enkelte forhold er der en meget markant forskel på kønnene. Hele 54 pct. af kvinderne har således haft spændingshovedpine og smerter i skuldre i nakke, hvor det kun er 27 pct. af mændene der har oplevet det samme.

**Figur 1.2. Andel der har haft følgende symptomer, som de selv mener skyldes stress, fordelt på køn.**



Kilde: IDA's studenterundersøgelse 2019. Pct. af de der har været stressede hele, stor del, en del eller en lille del af tiden (N=2.708).

Når der ses på årsagerne til, at de har oplevet stress, svarer de studerende særligt, at det er eksamenssituationer der betyder noget (56 pct.), men også deres egne forventninger til dem selv, giver anledning til stress – ligesom et oplevet generelt stort pres på studiet kan være anledning til stress for nogle (40 pct.), jf. tabel 1.4.

**Tabel 1.4: Hvorfor føler du dig stresset eller presset? Pct. fordelt på køn.**

	Kvinde	Mand	I alt
Stort pres ift. eksamenssituationer	63%	49%	56%
Stort pres for toppræstationer fra mig selv	46%	38%	42%
Stort pres på studiet generelt	43%	38%	40%
Stort pres for at få de rette erfaringer/kvaliteter på CV (fx praktik, udlandsophold, relevant studiejob, høje karakterer mv.)	36%	25%	30%
Bekymring for ikke at få job som færdiguddannet	27%	16%	21%
Svært ved at få økonomien til at hænge sammen	26%	21%	23%
Stort pres for at blive hurtigt færdigt med studiet	20%	16%	18%
Ensomhed	17%	14%	15%
Har meget erhvervsarbejde ved siden af studiet	15%	16%	16%
Vanskeligheder med at bestå eksamener	13%	13%	13%
Vil også prioritere mit frivillige arbejde	11%	10%	11%
Svært ved at finde varig, betalelig bolig	8%	8%	8%
Hård konkurrence på studiet for at få de bedste karakterer	8%	6%	7%
Stort pres for toppræstationer fra mine forældre	2%	3%	3%
Mobning	1%	1%	1%
Andet	12%	11%	11%
Ingen af ovenstående	2%	4%	3%

Kilde: IDA's studenterundersøgelse 2019. Pct. af de der har været stressede hele, stor del, en del eller en lille del af tiden (N=2.708).

Her ses også en kønsmæssig forskel. Generelt er der en større andel af kvinderne der angiver, at de enkelte forhold er årsag til, at de føler sig stressede. Hele 63 pct. af kvinderne angiver *eksamenssituationer* som kilde til stress, hvor kun 49 pct. af mændene angiver det samme.

27 pct. af kvinderne er stresset pga. *bekymring for ikke at få job som færdiguddannet* – mens kun 16 pct. af mændene angiver det som årsag. Det er dog sådan, at rækkefølgen af forholdene er ens blandt de to grupper, så det både for kvinder og mænd er de samme forhold der særligt giver anledning til stress.

Gennem de åbne svar har de studerende angivet andre årsager til, at de føler sig presset eller stresset. Der er såvel personlige såvel som faglige forhold. De faglige forhold er bl.a. større faglige projekter (og antallet af disse), fraværende vejledere, defekter på nødvendige udstyr, ringe struktur og koordination af kurser (samt antallet af disse), dårlige arbejdsvilkår, for høje arbejdsbyrder og krav (især indenfor normeret studietid), samt dårlige gruppe dynamikker.

De mere personlige kilder til stress er børn og familieliv, dødsfald, parforhold, graviditet, sygdom, work/life balance, samt økonomisk situation (både ift. SU og arbejdet).

Det ses også fra tabel 1.4, at det ikke er oplevelsen af en "*hård konkurrence på studiet om at få de bedste karakterer*" eller deres forældres forventninger der betyder at de oplever stress, lige som erhvervsarbejde ved siden af studiet og mobning ikke er t forhold der scorer så højt.

I tabel 1.5 er der fokus på de afledte konsekvenser de studerende kan have oplevet som følge af deres stress. Det ses i tabellen, at mere end halvdelen (53 pct.) af de studerende (der har været stresset hele, stor del, en del eller lille del af tiden), ikke har oplevet nogle af de oplyste konsekvenser af deres stress. Der er dog nogle af de studerende der har haft en række negative konsekvenser af den stress de har oplevet. Det er således 12 pct. af de der har oplevet stress, der har *søgt læge*, mens 16 pct. er blevet *forsinkede på deres studie* og mere end hver fjerde har *isoleret sig socialt*, jf. tabel 1.5.

**Tabel 1.5: Har du været stresset i sådan en grad, at du har... Pct. fordelt på køn.**

	<b>Kvinde</b>	<b>Mand</b>	<b>I alt</b>
Kun svar fra de der de, der har været stressede hele, stor del, en del eller en lille del af tiden			
Selv har søgt information om at få det bedre	33%	20%	26%
Har isoleret dig socialt	28%	20%	24%
Er blevet forsinket på dit studie	17%	15%	16%
Har søgt læge	15%	10%	12%
Har været sygemeldt fra dit studiejob	5%	4%	4%
Har været indlagt	1%	1%	1%
Er blevet afskediget fra dit studiejob	1%	1%	1%
Ingen af ovenstående	46%	58%	53%

Kilde: IDA's studenterundersøgelse 2019. Pct. af de der har været stressede hele, stor del, en del eller en lille del af tiden (N=2.708).

Tabellen viser også, at de kvinder der er berørt af stress, i noget større omfang end mændene, oplever negative konsekvenser af denne. Det er således 33 pct. af kvinderne (der har oplevet stress), der har søgt information om at få det bedre, mens kun 20 pct. af mændene har det, og 28 pct. af kvinderne der har isoleret sig socialt, mens det kun er 20 pct. af mændene, der har gjort det.

Selvom der er flere af kvinderne der har været stresset i sådan en grad, at de har isoleret sig socialt, så ses der ikke en kønsmæssige forskel på andelen af studerende der altid eller ofte føler sig ensomme, jf. tabel 1.6. Det er ikke desto mindre lidt mere end hver tiende studerende der altid eller ofte føler sig ensomme på deres studie (12 pct.).

**Tabel 1.6: Føler du dig ensom på dit studie? Pct. fordelt på køn.**

	<b>Kvinde</b>	<b>Mand</b>	<b>I alt</b>
Altid	2%	2%	2%
Ofte	11%	8%	10%
Sommetider	31%	22%	26%
Sjældent	26%	27%	27%
Aldrig/næsten aldrig	30%	40%	35%
Ved ikke	0%	1%	0%
I alt	100%	100%	100%

Kilde: IDA's studenterundersøgelse 2019 (N = 2.775)

Samlet viser analysen således, at kvinderne både i større omfang end mændene har følt sig stressede, og at de kvinder der føler sig stressede i højere grad end mændene, oplever negative konsekvenser af det såsom blevet forsinket på deres studie (16 pct.) og søgt læge (12 pct.).



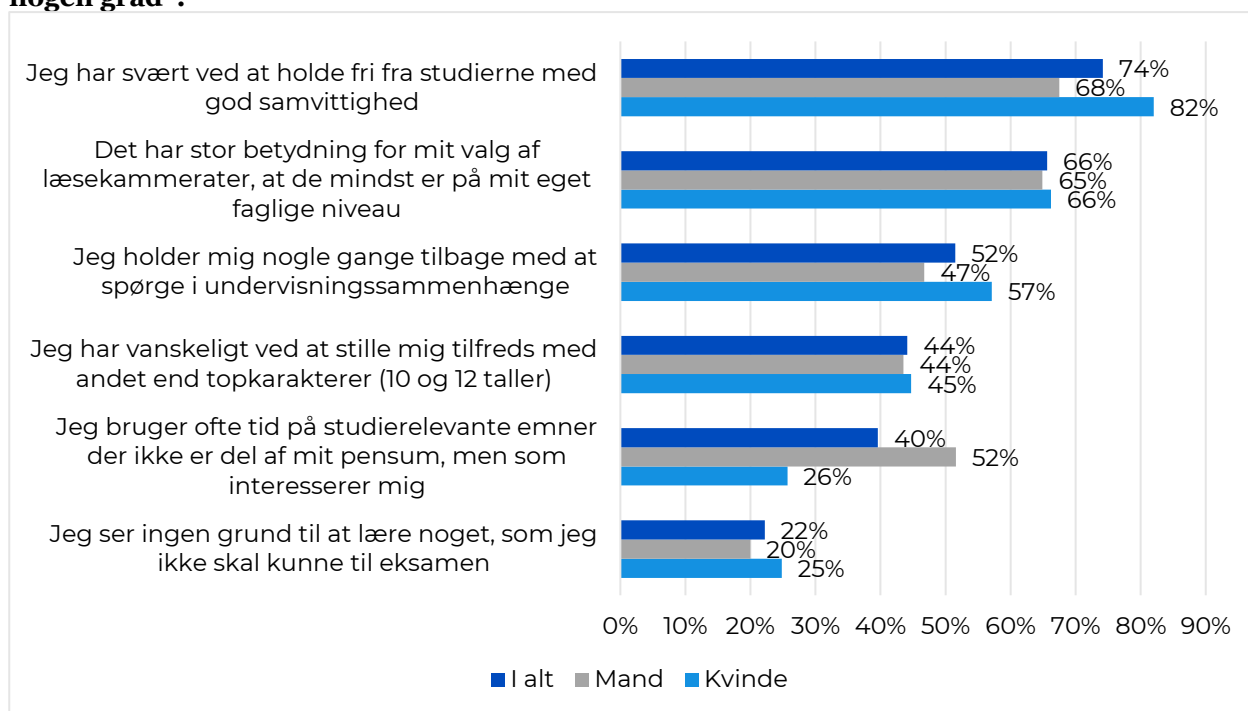
## 2. Lærings- og præstationskultur

Analysen har videre fokus på den lærings- og præstationskultur der er på uddannelsesinstitutionerne. Afsættet er bl.a. diskussionen om de studerendes oplevede stress, og deres vurdering af, om presset fra studiet og eksamenssituationerne er nogle af de forhold, som særligt er årsagen til at de oplever stress.

Figur 2.1 neden for viser hvor stor andel der har svaret "i høj grad" eller "i nogen grad" til de enkelte udsagn, der relaterer sig til læringskulturen på uddannelsesstederne<sup>2</sup>. Undersøgelsen giver et billede af en måske noget anspændt kultur på uddannelsesinstitutionerne. Mange (74 pct.) af de studerende har fx svært ved at holde fri fra deres studie med god samvittighed og næsten hver anden er kun tilfredse med topkarakterer som 10 og 12-taller (44 pct.).

Samtidig er der mange der peger på en adfærd der ikke nødvendigvis er særligt givende i forhold til deres læring. Fx svarer mere end halvdelen, at de holder sig tilbage fra at spørge i undervisningssammenhænge for at undgå at fremstå uvidende overfor deres studiekammerater (52 pct.).

**Figur 2.1: I hvilken grad gælder følgende udsagn for dig, pct. der svarer "i høj grad" eller "i nogen grad".**



Kilde: IDA's studenterundersøgelse 2019 (N = 2.632).

Figuren viser også en betydelig forskel på kvinder og mænds vurderinger. Det gælder særligt udsagnet om, hvorvidt de ofte bruger tid på studierelevante emner der interesserer dem, men ikke indgår i pensum, hvor der er 26 procentpoint forskel. Det er især mænd der bruger tid på dette, hvor der omvendt er flere kvinder der har svært ved at "holde fri med god samvittighed" (14 procentpoint forskel), samt at 'de holder sig tilbage med at spørge i undervisningssammenhæng, for at undgå at fremstå uvidende' (10 procentpoint forskel). Dette mønster gjorde sig også gældende i 2018.

### De målorienterede

Der er i den uddannelsespolitiske debat, bl.a. i relation til debatten om behovet for revision af karakterskalaen, fokus på de studerendes adfærd og i hvilken grad de er målorienterede.

<sup>2</sup> Se bilag I for alle andele.

Danmarks Evalueringsinstitut<sup>3</sup> har belyst dette ud fra de studerendes holdning til udsagnet "jeg ser ingen grund til at lære noget, som jeg ikke skal kunne til eksamen".

Der er blandt IDAs studerende 22 pct. (jf. figur 2.1) der kan beskrives som målorienteret ud fra den operationalisering som EVA har lavet (svaret i "høj grad" eller i "nogen grad" til spørgsmålet). Niveauet blandt de studerende i IDA er således på niveau med den samlede gruppe af universitetsstuderende, hvor 20 pct. er målorienterede.

En anden indikator for at være målorienteret er, om de studerende bruger tid på studierelevante emner de finder interessante, men som ikke er en del af deres pensum.

I denne undersøgelse er det 40 pct. af de studerende der svarer, at de gør det "i høj grad" eller i "nogen grad" – hvorved 60 pct. kun gør det "i mindre grad" eller "slet ikke". Der er således en relativ skarp prioritering af tiden blandt de studerende.

Denne resultatorientering kan også ses komme til udtryk ved, at der også er en skarp prioritering i valget af læsekammerater, og 66 pct. svarer, at det i "i høj grad" eller i "nogen grad" har stor betydning for deres valg, at de mindst er på deres eget faglige niveau, jf. figur 2.1.

De studerendes egen vurdering af denne resultatorientering er videre belyst i tabel 2.1, hvor det ses, at 32 pct. synes, at der blandt de studerende "i høj grad" eller "i nogen grad" er mere fokus på at få gode karakterer end på at opnå en samlet god forståelse af det faglige stof. Denne andel er faldet drastisk siden sidste år, hvor 51 pct. syntes dette.

**Tabel 2.1: Hvor enig er du i følgende udsagn...? Der er, blandt de studerende generelt, mere fokus på at få gode karakterer end på at opnå en samlet god forståelse af det faglige stof. Pct. fordelt på køn.**

	2018			2019		
	Kvinde	Mand	I alt	Kvinde	Mand	I alt
I høj grad	19%	22%	20%	9%	6%	8%
I nogen grad	31%	31%	31%	27%	21%	24%
I mindre grad	29%	28%	29%	37%	41%	39%
Slet ikke	16%	14%	15%	24%	29%	27%
Ved ikke/ønsker ikke at svare	5%	4%	5%	24%	3%	3%
Total	100%	100%	100%	100%	100%	100%

Kilde: IDA's studenterundersøgelse 2019 (N= 2.633).

Konkurrencen mellem de studerende synes dog ikke at slå igennem på de studerendes vurdering af, om der er konkurrence om de højeste karakterer. Det er kun 8 pct. der synes, at der generelt er stor konkurrence, mens 24 pct. synes at der er det i nogen grad, jf. tabel 2.2.

**Tabel 2.2: Hvor enig er du følgende udsagn...? Der er, blandt de studerende generelt, stor konkurrence om at få de højeste karakterer. Pct. fordelt på køn**

	Mand	Kvinde	I alt
I høj grad	9%	6%	8%
I nogen grad	27%	21%	24%
I mindre grad	37%	41%	39%
Slet ikke	24%	29%	27%
Ved ikke/ønsker ikke at svare	2%	3%	3%
Total	100%	100%	100%

Kilde: IDA's studenterundersøgelse 2018 (N= 2.634).

<sup>3</sup> I analysen "Hver 5. studerende indretter sin indsats efter eksamenskrav" EVA, januar, 2018.

Der er også betydelig forskel på de studerende hvad angår deres ambition om karaktergennemsnit, jf. tabel 2.3.

Hver fjerde har en ambition om at få 10 eller derover, mens 13 pct. har en ambition om at få 7 og 3 pct., har ambitionen om at få under 7 i deres samlede karaktergennemsnit.

Andelen af studerende med en ambition om at få et samlet karaktergennemsnit på 10 eller derover er faldet siden sidste år, hvor hele 30 pct. havde en ambition om dette, jf. tabel 2.4 Studenteranalyse 2018.

Tabel 2.3 viser derudover, at de studerende, der er ambitiøse med deres samlede karaktergennemsnit, også bruger mere tid på studiet end de som er mindre ambitiøse. I gennemsnit bruger de studerende 39 timer om ugen, og de studerende der har en ambition om et karaktergennemsnit på mere end 10 i gennemsnit bruger 41 timer om ugen på studiet. De der har en ambition om et karaktergennemsnit på mindre end 7 i gennemsnit bruger 33 timer om ugen på studiet.

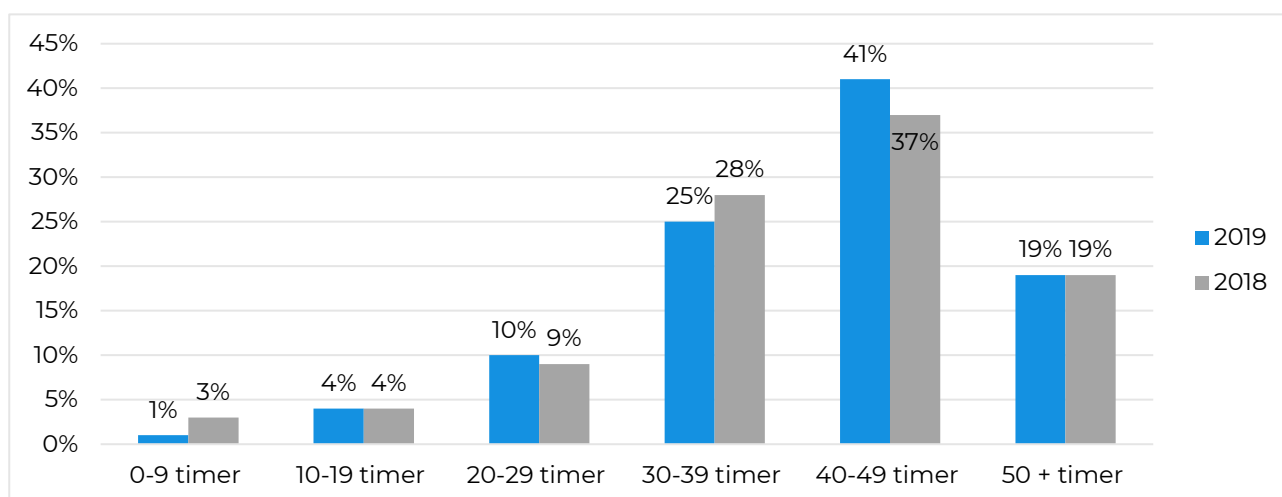
**Tabel 2.3: Hvad er det din ambition at få i samlet karaktergennemsnit på uddannelsen? Pct.**

Ambition om karakter:	Gns. timer brugt på studiet	Kvinde	Mand	I alt
Under 7	33	2%	3%	3%
7	37	13%	14%	13%
8-9	39	25%	28%	27%
10-12	41	21%	28%	25%
Har ikke et sådant ambitionsniveau	39	35%	25%	29%
Ved ikke	43	4%	2%	3%
Total	39	100%	100%	100%

Kilde: IDA's studenterundersøgelse 2019 (N= 2.615).

Som man kan se på figur 2.2, er der flere studerende der bruger mellem 40 til og med 49 timer på studiet i år, end der var sidste år. Næsten halvdelen (41 pct.) bruger mellem 40 til og med 49 timer på at studere om ugen.

**Figur 2.2: Hvor mange timer bruger du om ugen på at studere (både tid på studiet og forberedelse)?**



Kilde: IDA's studenterundersøgelse 2019 (N= 1.946).

### 3. Internationale studerende

I dette afsnit belyses udbredelsen af internationale studerende på de forskellige uddannelsesinstitutioner<sup>4</sup>, og de studerendes vurdering af, at der er internationale studerende på deres studie. I undersøgelsen har vi operationaliseret de internationale studerende som "engelsksprogede" medstuderende.

Det ses i tabel 3.1, at godt 60 pct. har undervisning med internationale studerende. Det er især på ITU (89 pct.) og DTU (73 pct.), af de studerende oplever at have undervisning med internationale studerende, men kun 40 pct. på AU har det.

**Tabel 3.1: Er der internationale studerende på noget af den undervisning du deltager i?**

	DTU	AAU	KU	SDU	AU	ITU	I alt
Ja	73%	52%	61%	66%	40%	89%	61%
Nej	22%	43%	31%	29%	53%	11%	34%
Ved ikke	5%	5%	8%	4%	7%	0%	5%
I alt	100%	100%	100%	100%	100%	100%	100%

Kilde: IDA's studenterundersøgelse 2019 (N= 2.619). VIA University College, Roskilde Universitet, Copenhagen Business School og anden uddannelsesinstitution fremgår ikke i tabellen.

Størstedelen af de studerende vurderer, at de internationale studerende generelt påvirker forskellige forhold på uddannelsen positivt, jf. tabel 3.2. Over halvdelen af de studerende vurderer, at tilstedeværelsen af de internationale studerende påvirker deres forståelse af andre kulturer positivt, samt at de påvirker deres egne forudsætninger for at arbejde i et internationalt miljø positivt.

Næsten hver tredje studerende vurderer derudover, at de internationale studerende påvirker det faglige niveau positivt (32 pct.), mens der på den anden side er der 15 pct. der vurderer, at det faglige niveau påvirkes negativt.

**Tabel 3.2 Hvordan vurderer du, at de internationale studerende generelt påvirker nedenstående forhold?**

	Meget positivt	Positivt	Neutralt	Negativt	Meget negativt	Ved ikke /vil ikke svare	I alt
Det faglige niveau	8%	24%	44%	13%	2%	9%	100%
Studiemiljø generelt	11%	33%	43%	4%	0%	9%	100%
Dine egne forudsætninger for at arbejde i et internationalt miljø	18%	36%	34%	2%	0%	10%	100%
Din forståelse af andre kulturer	18%	41%	32%	1%	0%	8%	100%

Kilde: IDA's studenterundersøgelse 2019. Pct. af dem som har internationale studerende på noget af den undervisning de deltager i (N= 1.574).

I tabel 3.2 ses der nærmere på, hvordan de internationale studerende opleves at påvirke det faglige niveau på de enkelte uddannelsesinstitutioner. Tabellen viser, at der kun er begrænset variation i hvor stor en andel der oplever at de påvirker det faglige niveau negativt (10- 19 pct.). Omvendt er der betydelig forskel på andelen der vurderer det positivt. Det er således næsten halvdelen af de studerende på ITU og KU der vurderer, at de internationale studerende påvirker det faglige niveau positivt (hhv. 49 pct. og 43 pct.), mens kun hver fjerde (27 pct.) af de studerende fra AU gør det.

<sup>4</sup> Se fordelingen af studerende på de forskellige uddannelsesinstitutioner i bilag tabel 2.

**Tabel 3.2 Hvordan vurderer du, at de internationale studerende generelt påvirker det faglige niveau?**

	Vurderer positivt	Vurderer negativt
Danmarks Tekniske Universitet, DTU	30%	17%
Aalborg Universitet, AAU	27%	19%
Københavns Universitet, KU	43%	13%
Syddansk Universitet, SDU	31%	10%
Aarhus Universitet, AU	25%	12%
IT-Universitetet, ITU	49%	13%
I alt	32%	15%

Kilde: IDA's studenterundersøgelse 2019 (N= 2.619). VIA University College, Roskilde Universitet, Copenhagen Business School og anden uddannelsesinstitution fremgår ikke i tabellen. Andelen af meget positivt og positivt er lagt sammen til 'Vurderer positivt' og meget negativt og negativt er lagt sammen til 'Vurderer negativt'.

#### 4. Udvikling af kvaliteten på uddannelsen

IDA belyser løbende de studerende vurdering af deres uddannelser og forandringer i denne. Ændringerne kan bl.a. skyldes de besparelser som uddannelsesinstitutionerne pålægges gennem de løbende 2 pct. besparelser – omprioriteringsbidraget.

I tabel 4.1 vises de studerendes (der mindst er på 2. år) vurdering af udviklingen de seneste semestre. Tabellen har både svar fra i år og fra 2018. Mange af de studerende oplever forandringer, der kan skyldes de løbende besparelser på uddannelsesområdet. Tabellen viser, at 63 pct. oplever mere trængsel på studiestederne, og at det er 7 procentpoint flere end sidste år.

Hele 50 pct. af de studerende oplever mere travle undervisere, og næsten halvdelen oplever også at få mindre feedback fra deres undervisere.

Derudover oplever 30 pct. færre undervisere pr. studerende, og 27 pct. færre øvelsestimer. Generelt er andelen af studerende der oplever de negative forhold steget fra 2018-2019.

**Tabel 4.1: Har du i løbet af det seneste år, oplevet noget af følgende på din uddannelse? Pct.**

	2018		2019		
	Ja	Nej	Ja	Nej	Ved ikke
Mere trængsel på studiestedet, så det fx. er vanskeligere at finde et sted at læse, eller mødes med læsegruppen/studiegruppen mv.	56%	37%	63%	30%	7%
Mere travle undervisere	-	37%	50%	30%	20%
Mindre feedback fra undviserne	37%	29%	43%	43%	14%
Færre undervisere pr. studerende (større hold mv.)	29%	23%	30%	52%	18%
Færre øvelsestimer	23%	15%	27%	55%	18%
Vanskeligere at få plads på laboratorier mv.	15%	15%	19%	51%	30%

Kilde: IDA's studenterundersøgelse 2019 (N= 2.059). Kun studerende der mindst er i gang med 2. år, er blevet spurgt. Spørgsmålsformuleringen lød som følgende i 2018: "Har du, inden for de seneste semestre, oplevet noget af følgende på din uddannelse?".

Som man kan se i tabel 4.2, er der nogle forskelle i omfanget af disse forandringer på de forskellige uddannelsessteder.

KU skiller sig lidt ud når det kommer til feedback fra undervisere, hvor færre (33 pct.) oplever mindre at få mindre feedback, sammenlignet med de andre uddannelsesinstitutioner hvor andelen, der oplever mindre feedback, er på 41-49 pct. Omvendt oplever de studerende på KU i

højere grad færre øvelsestimer (32 pct.) end de studerende på andre uddannelsesinstitutioner, hvor 23-29 pct. svarer, at de har oplevet det.

Hele 95 pct. af de studerende fra ITU oplever mere trængsel på studiestedet, hvilket er markant flere end på de øvrige uddannelsesinstitutioner. Antallet af studerende på ITU steg med 6 pct. fra 2017 til 2018<sup>5</sup>, hvilket er markant mere end den procentvise stigning i antallet af studerende de øvrige uddannelsesinstitutioner har oplevet i perioden.

De studerende på ITU oplever derudover også i højere grad end de studerende på de øvrige uddannelsesinstitutioner at der er færre undervisere pr. studerende (51 pct. på ITU og 24 -32 pct. på de øvrige uddannelsesinstitutioner).

**Tabel 4.2 Har du, inden for de seneste semestre, oplevet noget af følgende på din uddannelse? Pct. af de som har svaret 'ja'**

	DTU	AAU	KU	SDU	AU	ITU	I alt
Mindre feedback fra underviserne	47%	41%	33%	41%	42%	49%	42%
Færre øvelsestimer	24%	26%	32%	25%	29%	23%	27%
Vanskeligere at få plads på laboratorier mv.	16%	15%	17%	22%	24%	21%	18%
Mere trængsel på studiestedet, så det fx. er vanskeligere at finde et sted at læse, eller mødes med læsegruppen/studiegruppen mv.	60%	45%	65%	71%	72%	95%	63%
Færre undervisere pr. studerende (større hold mv.)	35%	25%	31%	24%	28%	51%	30%
Mere travle undervisere	50%	59%	44%	44%	47%	54%	50%

Kilde: IDA's studenterundersøgelse 2019 (N= 2.060). Kun studerende der mindst er i gang med 2. år, er blevet spurgt. VIA University College, Roskilde Universitet, Copenhagen Business School og anden uddannelsesinstitution fremgår ikke i tabellen.

Ud over de oplevede forringelser som en del af de studerende har oplevet, er der en del af de studerende der har oplevet forandringer i undervisningsstrukturen mv., jf. tabel 4.3.

Således oplever især studerende fra DTU at skulle til eksamen en lørdag/søndag eller helligdag (66 pct.), mens ingen af de studerende (0 pct.) fra ITU der har oplevet det.

Videre ses det, at det særligt er de studerende fra ITU og SDU der oplever at have aftenundervisning (hhv. 32 pct. og 25 pct.), mens kun 5 pct. fra AAU og 6 pct. fra DTU har oplevet det.

**Tabel 4.3 Har du i løbet af det seneste år oplevet noget af følgende? Pct. af de som har svaret 'ja'**

	DTU	AAU	KU	SDU	AU	ITU	I alt
Skulle til eksamen på en lørdag/søndag eller helligdag	66%	3%	16%	3%	22%	0%	28%
Har haft aftenundervisning (her menes undervisning efter kl. 18)	6%	5%	7%	25%	10%	32%	10%

Kilde: IDA's studenterundersøgelse 2019 (N= 2.575). Kun studerende der mindst er i gang med 2. år, er blevet spurgt. VIA University College, Roskilde Universitet, Copenhagen Business School og anden uddannelsesinstitution fremgår ikke i tabellen.

Det er derudover ikke en sjældenhed, at planlagt undervisning flyttes fra et tidspunkt til et andet. 15 pct. af de studerende, således har oplevet det hyppigt eller nogle gange om måneden, jf. tabel 4.4.

Lidt under hver tredje studerende (29 pct.) fra AAU har oplevet at undervisningen flyttes enten flere gange eller nogle gange om måneden, mens kun 3 pct. fra DTU har oplevet det.

<sup>5</sup> Se bilagstabel 4.

**Tabel 4.4 Hvor tit oplever du, at planlagt undervisning flyttes fra et tidspunkt til et andet?**

	DTU	AAU	KU	SDU	AU	ITU	I alt
Det sker hyppigt, flere gange pr. måned	1%	7%	3%	7%	3%	3%	4%
Det sker nogle gange, ca. en gang om måneden	2%	22%	5%	18%	15%	15%	11%
Det sker sjældent – højst et par gange pr. semester	44%	66%	62%	70%	69%	70%	61%
Det har jeg aldrig oplevet	52%	4%	29%	4%	12%	25%	24%
Ved ikke	1%	2%	1%	1%	1%	1%	1%
I alt	100%	100%	100%	100%	100%	100%	100%

Kilde: IDA's studenterundersøgelse 2018. (N= 2.575). VIA University College, Roskilde Universitet, Copenhagen Business School og anden uddannelsesinstitution fremgår ikke her.

Som tabel 4.5 viser, er det særligt de studerende fra SDU, som oplever at eksamenstidspunktet, aftenundervisningen eller andet planlagt undervisning, giver anledning til problemer i forhold til planlægning af andre øvrige aktiviteter (22 pct.).

**Tabel 4.5 Hvor tit oplever du, at eksamenstidspunktet, aftenundervisning eller at planlagt undervisning flyttes (jf. ovenfor), giver anledning til problemer i forhold til din planlægning af øvrige aktiviteter, fx studiejob?**

	DTU	AAU	KU	SDU	AU	ITU	I alt
I meget høj grad	2%	4%	2%	7%	2%	6%	3%
I høj grad	5%	13%	8%	15%	7%	6%	8%
I nogen grad	12%	29%	19%	21%	24%	44%	19%
I lav grad	16%	24%	26%	22%	22%	6%	19%
I meget lav grad	22%	14%	26%	20%	21%	28%	21%
Slet ikke	33%	11%	15%	11%	20%	0%	22%
Ved ikke	10%	6%	4%	3%	4%	11%	7%
I alt	100%	100%	100%	100%	100%	100%	100%

Kilde: IDA's studenterundersøgelse 2019. Pct. af dem som har oplevet at skulle til eksamen på en lørdag/søndag eller helligdag, har haft aftenundervisning eller oplevet at planlagt undervisning flyttes fra et tidspunkt til et andet nogle gange, cirka en gang om måneden, flere gange om måneden eller hyppigt (N= N= 1.176). VIA University College, Roskilde Universitet, Copenhagen Business School og anden uddannelsesinstitution fremgår ikke i tabellen.

I dette lys, mener næsten tre ud af fire af studerende (74 pct.) at den kommende regering i sit første finanslovsforslag bør afskaffe omprioriteringsbidraget.

**Tabel 4.6: Mener du, at den kommende regering i sit første finanslovsforslag bør afskaffe omprioriteringsbidraget, der har ført til årlige 2 pct. besparelser på uddannelsesområdet?**

	Antal	Pct.
Ja	1.892	74%
Nej	65	6%
Ved ikke	251	20%
I alt	2.571	100%

Kilde: IDA's studenterundersøgelse 2019 (N= 2.571)

## 5. Studiejobs

Som man kan se i tabel 5.1, har langt de fleste af de studerende et erhvervsarbejde ved siden af deres studie, dette gælder studierelevant såvel som ikke studierelevant (65 pct.). Denne procent har været jævnt stigende siden 2017, hvor det var 62 pct. der havde et erhvervsarbejde.

36 pct. af de studerende har studierelevant job og 25 pct. har et ikke-studierelevant job. 4 pct. har både et studierelevant og et ikke-studierelevant job

**Tabel 5.1: Har du erhvervsarbejde ved siden af studiet? Du kan godt sætte flere kryds. pct.**

	Antal	Pct.
Ja, kun studierelevant	918	36%
Ja, både studierelevant og ikke-studierelevant	95	4%
Ja, kun ikke-studierelevant	634	25%
Har erhvervsarbejde	1.647	65%

Kilde: IDA's studenterundersøgelse 2019 (N= 2.561)

Både de studierelevante og de ikke-studierelevante job er primært i den private sektor, jf. tabel 5.2.

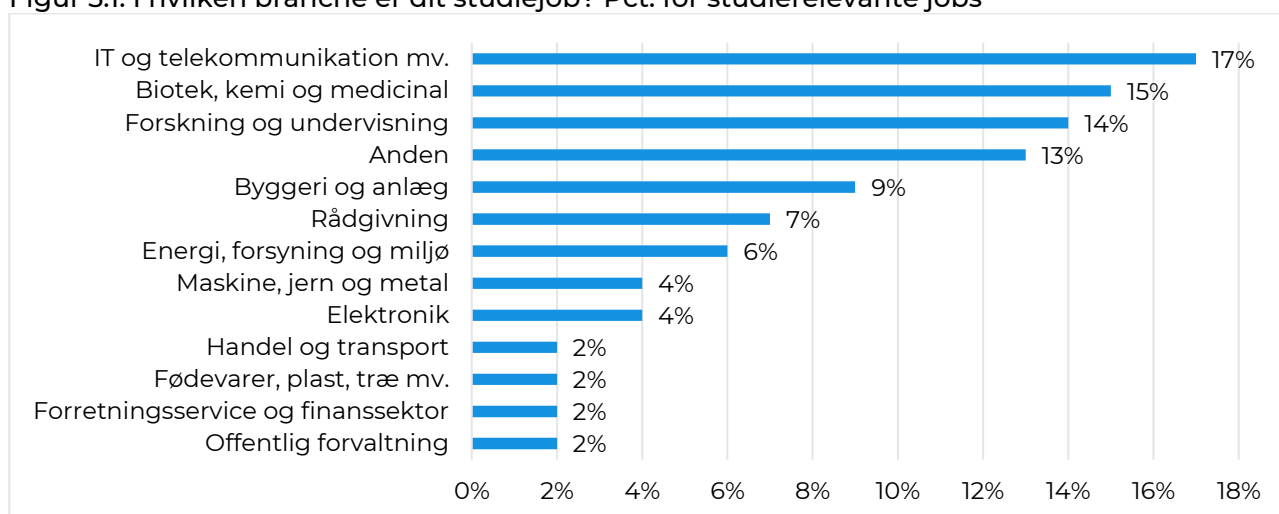
**Tabel 5.2: I hvilken sektor har du arbejde? Pct.**

	Studierelevant (N=1.012)	Ikke-studierelevant (N=728)
Den offentlige sektor	30%	19%
Den private sektor	67%	73%
Arbejder som selvstændig	2%	4%
Ved ikke	2%	4%
I alt	100%	100%

Kilde: IDA's studenterundersøgelse 2018 (N = 2.561). Pct. af de respondenter der havde et studierelevant eller ikke-studierelevant erhvervsarbejde.

De studierelevante job er særligt inden for tre brancher: IT og telekommunikation, biotek-, kemi- og medicinalbranchen, samt inden for forskning og undervisning. Disse tre brancher udgør 46 pct. af de studierelevante job, jf. figur 5.1.

**Figur 5.1: I hvilken branche er dit studiejob? Pct. for studierelevante jobs**



Kilde: IDA's studenterundersøgelse 2019 (N=1.007)

Den gennemsnitlige arbejdstid er højere blandt de med studierelevant job (11 timer pr. uge) end blandt de med et ikke-studierelevant job (8 timer pr. uge), jf. tabel 5.3.



Som vist i tabel 5.3, dækker dette gennemsnit også en betydelig spredning. En lille del af de studerende (3 pct.) har over 30 timer pr. uge ved siden af studiet, og 5 pct. har et studiejob der svaret til et deltidsjob på 20-29 timer.

**Tabel 5.3: Hvor mange timer arbejder du i gennemsnit om ugen i dit job? Pct.**

	Studierelevant (N= 990)	Ikke-studierelevant (N=728)
1 til og med 9 timer	45%	65%
10 til og med 19 timer	47%	32%
20 til og med 29 timer	5%	3%
30 til og med 39 timer	2%	0%
40 til og med 49 timer	1%	0%
I alt	100%	100%
Gennemsnit, antal timer	10,9	8,4

Kilde: IDA's studenterundersøgelse 2019. Der er for angivet antal timer lavet datavask, så alle som har angivet en værdi under 1 er taget ud.

De studerende med et studierelevant job får i gennemsnit 160 kr. i timen, hvor de med et ikke-studierelevant job får 141 kr. i timen, jf. tabel 5.4. Mens timelønnen er større for de med studierelevant job, er spredningen på timelønnen hhv. 35 kr. og 34 kr. for begge studiejob.

**Tabel 5.4: Hvad er din timeløn?**

	N	Minimum	Gennemsnit	Maximum	Spredning
Studierelevant	955	74 kr.	160 kr.	390 kr.	35 kr.
Ikke-studierelevant	687	50 kr.	141 kr.	395 kr.	34 kr.

Kilde: IDA's studenterundersøgelse 2019. Der er for timeløn lavet datavask, så alt under 50 kr. i timen og alt over 400 kr. i timen er udeladt.

Blandt de der ikke har et studierelevant job (de med et ikke-studierelevant job eller de der ikke har et erhvervsarbejde overhoved), er der stor interesse for at få det. 69 pct. vil således godt have et studierelevant job, jf. 5.5.

**Tabel 5.5: Vil du gerne have et studierelevant job? Pct.**

	Antal	Pct.
Ja	1060	69%
Nej	273	18%
Ved ikke	212	14%
I alt	1.545	100%

Kilde: IDA's studenterundersøgelse 2019 (N= 1.545). Pct. af de som har et ikke-studierelevant job eller ikke har noget erhvervsarbejde.

Den hyppigste årsag til at disse studerende ikke har et studierelevant job, er at de ikke har tid til det (45 pct.), jf. tabel 5.6. Derudover er det hver fjerde studerende der ikke kan finde et (23 pct.).

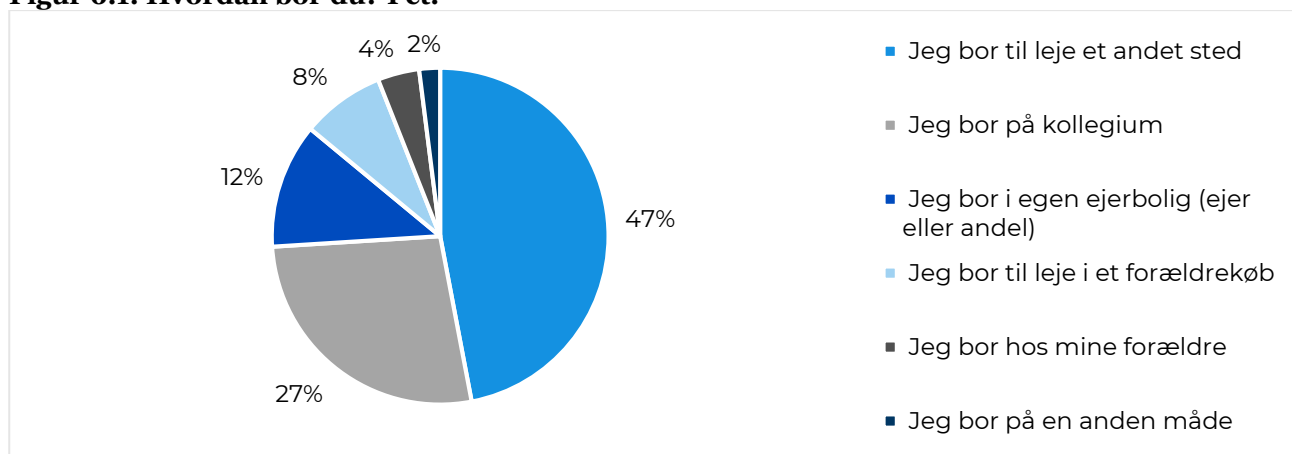
**Tabel 5.6: Hvad er grunden til, at du ikke har et studierelevant job? Pct.**

	<b>Antal</b>	<b>Pct.</b>
Har ikke tid til det	699	45%
Kan ikke finde et	356	23%
Andet	350	23%
Vil hellere arbejde med noget andet end det, studiet handler om	83	5%
Indholdet i jobbene er ikke interessant nok i de studierelevante job jeg har kunne finde	35	2%
Lønnen er for dårlig i de studierelevante job jeg har kunne finde	20	1%
I alt	1.543	100%

Kilde: IDA's studenterundersøgelse 2019 (N= 1.543). Pct. af de som har et ikke-studierelevant job eller ikke har noget erhvervsarbejde.

## 6. Boligforhold og økonomi

Tabel 6.1 viser hvordan de studerendes bor. Som det fremgår, er andelen af studerende der bor i anden lejebolig dominerende (47 pct.). Derudover fremstår kollegier som det vigtige for de studerende – da mere end hver 4. bor på kollegium (27 pct.). Kun 4 pct. bor hjemme og forældre-køb fylder derudover kun 8 pct. Kollegier har således stadig en stor betydning for de studerende – da mere end hver 4. bor på kollegium.

**Figur 6.1: Hvordan bor du? Pct.**

Kilde: IDA's studenterundersøgelse 2019 (N= 2.543).

27 pct. af de studerende har oplevet store problemer med at finde en bolig (i meget høj grad eller i høj grad), og det er kun 4 ud af ti der ikke har oplevet problemer (ingen grad/slet ikke), jf. tabel 6.1.

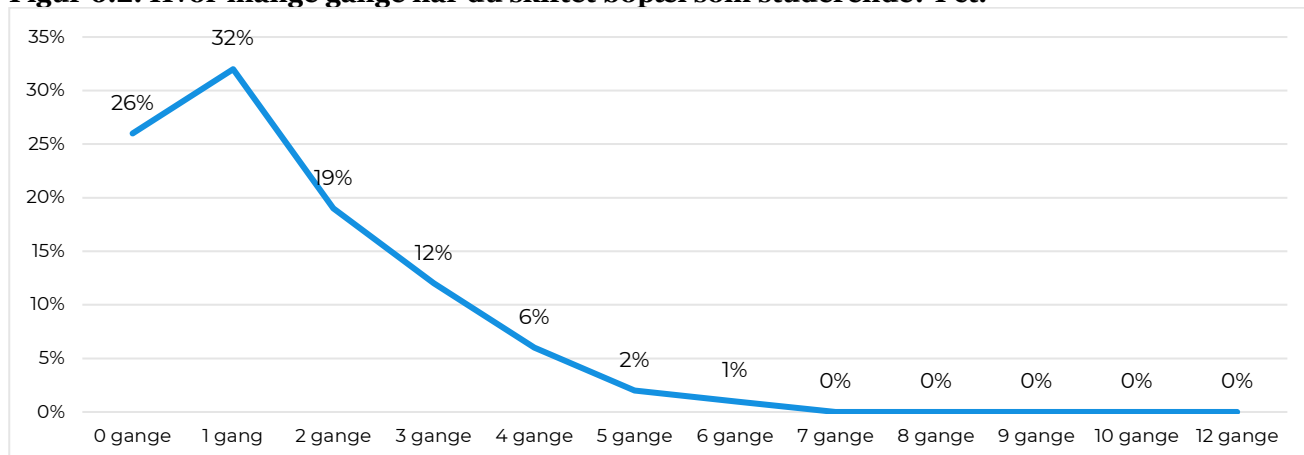
**Tabel 6.1: I hvilken grad har du oplevet problemer med at finde en bolig som studerende? Pct.**

	<b>Antal</b>	<b>Pct.</b>
I meget høj grad	308	12%
I høj grad	370	15%
I nogen grad	685	27%
I ringe grad	430	17%
Slet ikke	611	24%
Ved ikke	132	5%
I alt	2.536	100%

Kilde: IDA's studenterundersøgelse 2019 (N= 2.536).

I figur 6.2 er flyttheppigheden blandt studerende vist. Figuren viser, at hver 4. (26 pct.) er ikke flyttet, men at det er hver 10., der har skiftet bolig mere end 3 gange, mens de har været studerende.

**Figur 6.2: Hvor mange gange har du skiftet bopæl som studerende? Pct.**



Kilde: IDA's studenterundersøgelse 2019 (N= 2.540). Der er lavet datavask, således at hvis man har angivet mere end værdien 12, så er det undladt.

De studerendes økonomi er belyst ved at spørge om deres faste udgifter til husleje, el, vand og varme. Fra tabel 6.2 ses det, at de udeboende i gennemsnit har faste udgifter på 4.123 kr. pr. måned til husleje, el, vand og varme. Det er de studerende der bor i egen ejerbolig (andel eller ejer), der har de højeste faste udgifter, i gennemsnit 5.342 kr. Det fremgår videre, at det er de studerende der bor på kollegium, der har de laveste faste udgifter på 3.270 kr.

**Tabel 6.2: Udeboendes samlede faste udgifter pr. måned til husleje, el, vand og varme, fordelt på boligform? Kr.**

	25% fraktil	Gennemsnit.	75% fraktil
Jeg bor på kollegium	2.500	3.270	3.800
Jeg bor til leje i et forældrekøb	3.000	3.959	4.500
Jeg bor til leje et andet sted	3.300	4.357	5.000
Jeg bor i egen ejerbolig (andel eller ejer)	3.500	5.342	6.450
Jeg bor på en anden måde	3.000	4.027	5.000
I alt	3.000	4.123	4.700

Kilde: IDA's studenterundersøgelse 2019 (N= 2.447). Studerende der bor hjemme, fremgår ikke i tabellen. Der er for samlede udgifter pr. måned lavet datavask, så beløb under kr. 500 ikke er medtaget.

I tabel 6.3 er udgifter sat i forhold til SU. Tabellen viser, at 47 pct. af de udeboende har faste udgifter til husleje mv. der er 75 pct. eller mere af en SU efter skat. Disse studerende har 40 kr. eller mindre pr. dag (fra deres SU) til alle andre udgifter. Det er derudover hele 17 pct. af de studerende der har udgifter der svarer til mere end en fuld SU efter skat.

De studerende er kun blevet spurgt ind til deres udgifter til husleje, el, vand og varme, men da der er mange andre omkostninger forbundet ved at være udeboende betyder det, at andelen af studerende, der har faste udgifter på mere end SU efter skat, vil være højere end det ses i tabellen.

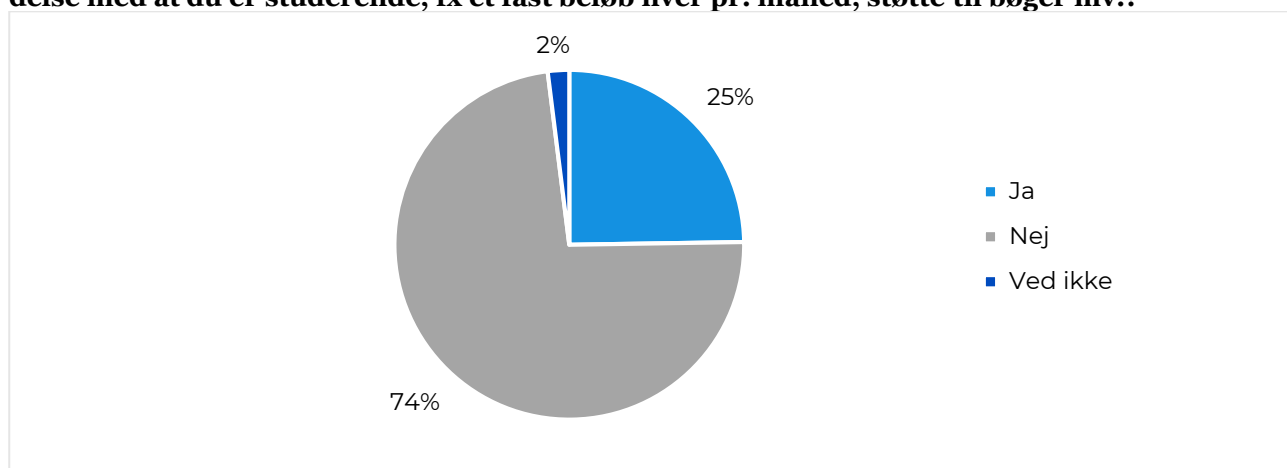
**Tabel 6.3 Faste udgifter til husleje, el, vand og varme, som andel af SU efter skat, for udeboende**

	Faste udgifter til bolig, grænse	Pct.
Under 50 pct. af SU efter skat	Under 2.646 kr.	16%
50-75 pct. af SU efter skat	2.647-3.969 kr.	37%
75-90 pct. af SU efter skat	3.970-4.763 kr.	22%
90- 100 pct. af SU efter skat	4.764-5.292 kr.	8%
Over 100 pct. af SU efter skat	Over 5.292kr.	17%
N	2.392	100%

Note. Baseret på svar fra 2.307 udeboende. SU efter skat er beregnet som stipendie på kr. 6.166 pr. måned, personfradrag på kr. 46.200 pr. år og en trækprocent på 37,75.

Det er hver fjerde af de studerende der modtager regelmæssigt økonomisk støtte fra sine forældre eller andre i forbindelse med at de er studerende, jf. figur 6.3. Dette beløb dækker fx støtte til bøger.

**Figur 6.3: Modtager du regelmæssigt økonomisk støtte fra dine forældre eller andre i forbindelse med at du er studerende, fx et fast beløb hver pr. måned, støtte til bøger mv.?**



Kilde: IDA's studenterundersøgelse 2019 (N= 2.552).

Som det fremgår i tabel 6.4, er denne støtte som hver fjerde studerende modtager regelmæssigt et beløb på gennemsnitligt 1.236 kr. pr. måned. Det er dog 25 pct. af de som modtager støtte der modtager over 1.500 kr. pr. måned.

**Tabel 6.4: Hvor meget modtager du ca. pr. måned i støtte fra dine forældre eller andre? Kr.**

	25% fraktil	Gennemsnit	75% fraktil
Modtager støtte	500	1.236 kr.	1.500

Kilde: IDA's studenterundersøgelse 2019. Pct. af de der modtager månedlig støtte af deres forældre (N= 610). Der er lavet datavask, så kun beløb over kr. 50 er medtaget.

## 7. Efter endt uddannelse

I dette afsnit belyses de studerendes planer efter endt uddannelse. De studerende er således også blevet spurgt om en række forhold der relaterer sig til deres situation efter de er færdige med deres uddannelse<sup>6</sup>.

Som det fremgår i tabel 7.1, har lidt over hver tiende af de studerende planer om at læse en ph.d. efter de er færdige med deres uddannelse. Det er især de studerende der er i gang med en naturvidenskabelig uddannelse der har planer om dette, da en ud af fem har disse planer (20 pct.), og mindst blandt de som læser til diplomingeniør (3 pct.).

**Tabel 7.1: Har du planer om at læse en ph.d.? Pct.**

<i>Igangværende uddannelse</i>	<b>Ja</b>	<b>Nej</b>	<b>Ved ikke</b>	<b>I alt</b>
Civilingeniør (Bachelor/kandidat)	11%	60%	29%	100%
Naturvidenskabelig (Bachelor/kandidat)	20%	49%	31%	100%
Anden (Bachelor/kandidat)	7%	70%	23%	100%
Diplomingeniør	3%	81%	16%	100%
I alt	12%	63%	26%	100%

Kilde: IDA's studenterundersøgelse 2019 (N= 2.536). Studerende med anden uddannelse fremgår ikke i tabellen.

Der er flere studerende som har planer om at blive selvstændige/iværksættere end studerende der har planer om at læse en ph.d., jf. tabel 7.2. 16 pct. har planer om dette, og det gør sig især gældende for de studerende der er i gang med at læse til diplomingeniør, hvoraf 22 pct. har planer om at blive selvstændige/iværksættere.

**Tabel 7.2: Har du planer om at blive selvstændig/iværksætter? Pct.**

<i>Igangværende uddannelse</i>	<b>Ja</b>	<b>Nej</b>	<b>Ved ikke</b>	<b>I alt</b>
Civilingeniør (Bachelor/kandidat)	17%	50%	33%	100%
Naturvidenskabelig (Bachelor/kandidat)	11%	61%	29%	100%
Anden (Bachelor/kandidat)	12%	54%	34%	100%
Diplomingeniør	22%	44%	34%	100%
I alt	16%	52%	32%	100%

Kilde: IDA's studenterundersøgelse 2019 (N= 2.536). Studerende med anden uddannelse fremgår ikke i tabellen.

De 16 pct. af de studerende som har planer om at blive selvstændige/iværksættere, er videre blevet spurgt om deres vurdering af, hvilke forhold der vil være barrierer for at de bliver det jf. tabel 7.3. Næsten hver vurderer, at det at kunne opretholde en passende balance mellem arbejdsliv og privatliv vil blive en barriere for at kunne gennemføre deres planer om at blive selvstændige/iværksættere (30 pct.), og derudover ses manglende adgang til finansiering som en forventet barriere for at blive selvstændige/iværksættere.

**Tabel 7.3: I hvilken grad forventer du at følgende forhold bliver barrierer for at gennemføre dine planer om at blive selvstændig/iværksætter? Pct.**

	<b>I høj grad</b>	<b>I nogen grad</b>	<b>I mindre grad</b>	<b>Slet ikke</b>	<b>Ved ikke</b>	<b>I alt</b>
At kunne opretholde en passende balance mellem arbejdsliv og privatliv	30%	39%	21%	9%	1%	100%
Manglende adgang til finansiering	28%	38%	23%	6%	4%	100%
Manglende adgang til rådgivning	14%	31%	40%	11%	3%	100%
Manglende adgang til faciliteter mv.	13%	30%	39%	14%	4%	100%
Andre forhold	5%	7%	12%	11%	66%	100%

Kilde: IDA's studenterundersøgelse 2019. Pct. af de, der har planer om at blive selvstændig/iværksætter (N= 406)

<sup>6</sup> Fordeling af hvad de studerende læser, kan findes i bilag tabel 3.

Andre forhold som de studerende har nævnt i åbne svar, som de forventer vil være barrierer for at de kan blive selvstændige/iværksættere er; manglende samarbejdsmuligheder, kvalificeret arbejdskraft, manglende faglig viden, manglende 'idé', manglende viden om hvordan man bryder igennem, manglende kunder, høje skatter og tid.

Som det fremgår i tabel 7.4, er det næsten halvdelen af de studerende der har ambitioner om at blive leder inden for de første 10 år af deres karriere.

**Tabel 7.4: Har du ambitioner om at blive leder inden for de første 10 år af din karriere? Pct.**

	<b>Antal</b>	<b>Pct.</b>
Ja	1.030	41%
Nej	840	33%
Ved ikke	659	26%
I alt	2.529	100%

Kilde: IDA's studenterundersøgelse 2019 (N= 2.529).

Når det kommer til hvilken sektor de studerende helst vil arbejde i, når de har afsluttet deres uddannelse, står den private sektor som en stærk præference, jf. tabel 7.5. Hele 54 pct. af de studerende vil helst arbejde i den private sektor, mens kun 3 pct. helst vil arbejde i den offentlige sektor. Dette billede går igen fra Studenteranalysen i 2017 og 2018.

**Tabel 7.5: Hvilken sektor vil du helst arbejde i, når du har afsluttet din uddannelse?**

	<b>Antal</b>	<b>Pct.</b>
Den offentlige sektor	83	3%
Den private sektor	1.372	54%
Arbejde som selvstændigt	977	39%
Ved ikke	97	4%
I alt	2.529	100%

Kilde: IDA's studenterundersøgelse 2019 (N= 2.529).

De studerende er afslutningsvis blevet spurgt til deres forventede startløn, afhængigt af i hvilken sektor de forventer at få deres første job.

Når der ses på hvor de studerende forventer at starte (privat eller offentlig)<sup>7</sup>, ses der en betydelig forskel i deres forventede startløn. Dette er også en rimelig antagelse, jf. de faktisk opnåede lønninger der ses i IDAs lønstatistik.

Tabel 7.6 neden for viser den forventede startløn fordelt på den sektor de studerende forventer at få job i samt deres køn og den uddannelse de afslutter.

**Tabel 7.6 Forventet startløn, fordelt på sektor (på forventet job), uddannelse og køn.**

Uddannelse der afsluttes:	Stat, kommune eller region				Privat			
	<b>Kvinde</b>	<b>Mand</b>	<b>Alle</b>	<b>Forskel (M-K)</b>	<b>Kvinde</b>	<b>Mand</b>	<b>Alle</b>	<b>Forskel (M-K)</b>
Civilingeniør	32.492	37.940	34.907	5.448	36.389	38.613	37.792	2.224
Naturvidenskab	31.365	33.206	32.196	1.841	34.986	37.214	35.946	2.228
Diplomingeniør	33.822	35.948	35.015	2.126	35.276	37.201	36.531	1.925
Anden uddannelse	34.720		32.367	--	35.595	36.524	35.989	929
Total	32.275	34.835	33.445	2.560	35.651	37.848	36.932	2.197

Kilde: IDA's studenterundersøgelse 2019 (N= 1731). Svarene er renset, så den maksimale forventede startløn er kr. 70.000 og den mindste er kr. 15.000 Kun celler med mindst 10 besvarelser er medtaget

<sup>7</sup> Se fordeling af hvor de studerende forventer at starte i bilag tabel 5.

Tabellen viser, at der stadig er en betydelig forskel på den forventede startløn blandt kvinder og mænd. Selv når der ses på studerende der er i gang med ens uddannelse og forventer job i samme sektor er der i flere tilfælde en forskel på flere tusinde kr. i forventningerne mellem kvinder og mænd, og mænd forventer systematisk en højere startløn end kvinderne gør!

Fra tabellen ses fx, at kvinder der er civilingeniørstuderende og forventer at få job i det private i gennemsnit regner med en startløn på kr. 36.389, hvilket er kr. 2.224 mindre end mændene, der i gennemsnit forventer en startløn på kr. 38.613.

I 2018 var startlønnen for en privatansat civilingeniør kr. 39.170, for en diplomingeniør kr. 37.270, for en naturvidenskabelig kandidat kr. 38.534. jf. IDAs Lønstatistik 2018.

Det betyder, at de studerende stadig har lavere forventninger til startlønnen i det private end de nyuddannede faktisk opnår. I forhold til forventet startjob i det offentlige er forventningerne bedre i overensstemmelse med de opnåede lønninger, fx fik et nyuddannet medlem i 2018 ca. kr. 34.000 om måneden i staten.

## Bilag

**Tabel 1: I hvilken grad gælder følgende udsagn for dig? Pct. fordelt på køn.**

<b><i>Jeg har svært ved at holde fri fra studierne med god samvittighed.</i></b>	<b>I høj grad</b>	<b>I nogen grad</b>	<b>I mindre grad</b>	<b>Slet ikke</b>	<b>Ved ikke/ønsker ikke at svare</b>	<b>I alt</b>
Mand	35%	32%	21%	11%	1%	100%
Kvinde	48%	35%	14%	4%	0%	100%
I alt	41%	33%	18%	8%	0%	100%
<b><i>Det har stor betydning for mit valg af læsekammerater, at de mindst er på mit eget faglige niveau.</i></b>	<b>I høj grad</b>	<b>I nogen grad</b>	<b>I mindre grad</b>	<b>Slet ikke</b>	<b>Ved ikke/ønsker ikke at svare</b>	<b>I alt</b>
Mand	23%	42%	23%	8%	4%	100%
Kvinde	26%	40%	21%	6%	7%	100%
I alt	24%	41%	22%	7%	5%	100%
<b><i>Jeg holder mig nogle gange tilbage med at spørge i undervisningssammenhænge</i></b>	<b>I høj grad</b>	<b>I nogen grad</b>	<b>I mindre grad</b>	<b>Slet ikke</b>	<b>Ved ikke/ønsker ikke at svare</b>	<b>I alt</b>
Mand	20%	27%	25%	27%	2%	100%
Kvinde	28%	29%	24%	17%	2%	100%
I alt	24%	28%	25%	22%	2%	100%
<b><i>Jeg ser ingen grund til at lære noget, som jeg ikke skal kunne til eksamen.</i></b>	<b>I høj grad</b>	<b>I nogen grad</b>	<b>I mindre grad</b>	<b>Slet ikke</b>	<b>Ved ikke/ønsker ikke at svare</b>	<b>I alt</b>
Mand	4%	15%	35%	44%	1%	100%
Kvinde	5%	20%	41%	31%	3%	100%
I alt	5%	18%	38%	38%	2%	100%
<b><i>Jeg bruger ofte tid på studierelevante emner der ikke er del af mit pensum, men som interesserer mig.</i></b>	<b>I høj grad</b>	<b>I nogen grad</b>	<b>I mindre grad</b>	<b>Slet ikke</b>	<b>Ved ikke/ønsker ikke at svare</b>	<b>I alt</b>
Mand	17%	34%	36%	11%	1%	100%
Kvinde	6%	20%	47%	24%	3%	100%
I alt	12%	28%	41%	17%	2%	100%
<b><i>Jeg har vanskeligt ved at stille mig tilfreds med andet end topkarakterer (10 og 12 taller).</i></b>	<b>I høj grad</b>	<b>I nogen grad</b>	<b>I mindre grad</b>	<b>Slet ikke</b>	<b>Ved ikke/ønsker ikke at svare</b>	<b>I alt</b>
Mand	19%	25%	29%	27%	0%	100%
Kvinde	18%	27%	28%	26%	2%	100%
I alt	18%	26%	28%	27%	1%	100%

Kilde: IDA's studenterundersøgelse 2019. N=2.632/2.631/2.627



**Tabel 2: Hvilken uddannelsesinstitution går du på? Pct. fordelt på køn**

	Kvinde		Mand		I alt	
	Antal	Procent	Antal	Procent	Antal	Procent
Danmarks Tekniske Universitet, DTU	350	27%	511	32%	861	30%
Aarhus Universitet, AU	223	17%	343	22%	566	19%
Aalborg Universitet, AAU	234	18%	294	18%	528	18%
Københavns Universitet, KU	272	21%	133	8%	405	14%
Syddansk Universitet, SDU	158	12%	238	15%	396	14%
IT-Universitetet, ITU	28	2%	28	2%	56	2%
VIA University College, VIA	13	1%	18	1%	31	1%
Roskilde Universitet, RUC	20	1%	11	1%	31	1%
Anden uddannelsesinstitution	11	1%	14	1%	25	1%
Copenhagen Business School, CBS	-	-	-	-	-	-

Kilde: IDA's studenterundersøgelse 2019. N=2.901. Uddannelsesinstitutioner med mindre end 5 studerende, fremgår ikke.

**Tabel 3: Hvilken uddannelse er du i gang med? Pct. fordelt på køn**

	Kvinde		Mand		I alt	
	Antal	Procent	Antal	Procent	Antal	Procent
Civilingeniør (Bachelor/kandidat)	477	36%	735	45%	1.212	41%
Naturvidenskabelig (Bachelor/kandidat)	495	37%	342	21%	837	28%
Anden (Bachelor/kandidat)	106	8%	73	4%	179	6%
Diplomingeniør	252	19%	421	29%	733	25%
Anden uddannelse	7	0%	10	1%	17	0%

Kilde: IDA's studenterundersøgelse 2019. N=2.978.

**Tabel 4: Udvikling i indskrevet studerende på uddannelsesinstitutionerne pr. 1/10**

	Kilde	2017	2018	Procentvis forskel
Danmarks Tekniske Universitet, DTU	Årsrapport 2018 (s. 74)	11.221	11.538	2,7
Aarhus Universitet, AU	Årsrapport 2018 (s. 34)	33.120	33.112	-0,0
Aalborg Universitet, AAU	Årsrapport 2018 (s. 76)	20.895	20.397	-2,4
Københavns Universitet, KU	Årsrapport 2018 (s. 55)	38.324	38.481	0,4
Syddansk Universitet, SDU	Årsrapport 2018 (s. 64)	22.644	22.257	-1,7
IT-Universitetet, ITU	Årsrapport 2018 (s. 36)	1.357	1.445	6,1

Kilde: Årsrapporter pr. uddannelsesinstitution

**Tabel 5: Hvor forventer du at blive beskæftiget, når du har afsluttet din uddannelse? Pct. af de som har valgt sektoren, fordelt på køn**

	Kvinde		Mand		I alt	
	Antal	Procent	Antal	Procent	Antal	Procent
I stat (fx universiteter eller styrelser), kommune eller region (i Danmark)	226	20%	190	12%	416	14%
I en privat virksomhed (i Danmark)	745	56%	998	61%	1.743	59%
Som selvstændig (i Danmark)	44	3%	151	9%	195	7%
I udlandet	144	11%	205	13%	349	12%
Ved ikke	228	17%	180	11%	408	14%

Kilde: IDA's studenterundersøgelse 2019. N=2.978. De studerende har haft mulighed for at vælge flere, hvilket gør at andelen ikke summer til 100 pct.

**Tabel 6: Hvor langt er du på studiet? Angiv hvilket år du er i gang med. Pct. fordelt på køn**

	Kvinde		Mand		I alt	
	Antal	Procent	Antal	Procent	Antal	Procent
1. år	257	20%	328	21%	585	20%
2. år	283	21%	366	23%	649	22%
3. år	267	20%	350	22%	617	21%
4. år	236	18%	262	16%	498	17%
5. år	231	18%	259	16%	490	17%
Andet	41	3%	34	2%	75	3%

Kilde: IDA's studenterundersøgelse 2019. N=2.914.

### Metode

Undersøgelsen er gennemført blandt et udsnit af IDAs og DdL studiemedlemmer i perioden fra 21. maj til 18. juni 2019.

Der er indkommet 2.986 svar, svarende til 11 pct. af de 26.229 inviterede.

Der er en svag overrepræsentation af kvinder blandt dem der besvarer spørgsmålene – 36 pct. af de udsendte skemaer er til kvinder, mens 45 pct. af svarene er fra kvinder.