

# Studenteranalysen 2020

En IDA-analyse af studerendes erfaringer med corona situationen, samt øvrige erfaringer og vurderinger.

September 2020

Finn Tidemand, Chefanalytiker  
fti@ida.dk

# Resume

## Corona har haft omfattende konsekvenser for de studerende

### Tabt fremdrift

- **22 pct. har bestået færre ECTS i foråret end de havde planlagt, og de tabte i gennemsnit 11 ECTS i forhold til de planlagte.** Hovedparten (88 pct.) af de studerende svarer, at de har bestået færre end planlagt på grund af corona situationen.
  - Det er således 19 pct. af de studerende har bestået færre ECTS end planlagt, og svarer at dette overvejende eller delvis skyldes corona situationen.
- For den samlede gruppe af studerende er der bestået 2,2 ECTS mindre end planlagt i forårssemesteret – svarende til 7 pct. af et normeret semester.
- **14 pct. har opgivet at følge et fag i foråret pga. corona situationen.**

### Erstatningsundervisning

- 42 pct. af de studerende skulle have haft laboratoriebaseret undervisning i foråret, og af dem deltog 39 pct. i erstatningsundervisning for denne
  - **74 pct. af dem finder, at erstatningsundervisningen er dårligere eller meget dårligere end den traditionelle laboratoriebaserede undervisning,** og kun 2 pct. fandt at den var bedre.
- 48 pct. af de studerende deltog i erstatningsundervisning for den øvrige undervisning, og af dem er det
  - **68 pct. der finder, at erstatningsundervisningen er dårligere eller meget dårligere end den traditionelle undervisning,** men 10 pct. fandt at den var bedre.
- Når de studerende generelt vurderer den virtuelle undervisning, er der det mest positive forhold set fra de studerendes perspektiv, at *de kan følge undervisningen når det passer dem* (67 pct. peger på at dette er et positivt forhold), mens der kun er 23 pct. der finder, at *det virtuelle rum gør dem mere tryk ved at stille spørgsmål* og 17 pct. finder, at de er *mere motiverede for at deltage i den virtuelle undervisning* end i den almindelig undervisning.
- 72 pct. af de studerende svarer, at de finder den virtuelle undervisning **mere ensformig** end den traditionelle og 80 pct. svarer, at den **ikke gør dem mere motiverede for undervisningen.**

### Barriere for gruppe og projektarbejde

- 71 pct. af de studerende finder at det i høj eller i nogen grad har været en barriere for deres gruppe- og projektarbejde at de ikke har måtte mødes fysisk på deres uddannelsessted.

### Eksamensform

- Hovedparten (78 pct.) af de studerende har været til eksamen hvor eksamensformen er ændret i forhold til den oprindeligt planlagte. 40 pct. af dem svarer, at det ikke har påvirket deres læringsudbytte, men **44 pct. svarer, at de ændrede eksamensformer har betydet, at de generelt har fået mindre ud af deres fag.**

### Samlet udbytte af studiet under corona-nedlukningen

- **71 pct. af de studerende vurderer, at de har fået lidt eller meget mindre ud af deres studie under corona situationen,** mens 9 pct. mener at de har fået lidt eller meget mere ud af deres studie i perioden.

## Stress og ensomhed

- 30 pct. af de studerende har følt sig stressede det meste eller hele tude i de seneste 6 måneder, og 10 pct. svarer at de *altid* eller *ofte* føler sig ensomme. Det er en højere andel af kvinder (37 pct.) end af mændene (24 pct.) der føler sig stressede, men der er ikke forskel på andelen af kvinder og mænd der føler sig ensomme *altid* eller *ofte*.
- Det er hver tiende af de studerende der har oplevet stress, der har haft det så dårligt, at de har søgt læge og også hver tiende svarer, at det har betydet, at de er blevet forsinket på deres studie.
- 47 pct. svarer at corona situationen har øget deres følelse af stress og 46 pct. svarer, at den har øget deres følelse af ensomhed.

## Lærings- og præstationskultur

- Der er stadig en udtalt præstationskultur blandt de studerende. 72 pct. har **svært ved at holde fri fra studierne med god samvittighed** og mere end halvdelen (55 pct.) holder sig *nogle gange tilbage fra at spørge i undervisningssammenhænge for at undgå at fremstå som uvidende*. Videre er det også ca. halvdelen (46 pct.) der har svært ved at stille sig tilfredse med andet end 10 og 12 i karakterer. Når der ses på præstationskulturen, viser analysen, at der er flere kvinder end mænd der svarer, at de har svært ved at holde fri fra studierne med god samvittighed (hhv. 79 og 66 pct.) og flere kvinder end mænd holder sig tilbage (hhv. 64 og 48 pct.) mens kvinderne i højere grad end mændene har svært ved at stille sig tilfredse med andet end 10 og 12 (hhv. 48 og 43 pct.).

## FN's verdensmål

- 80 pct. af de studerende har hørt om FN's verdensmål.
- Blandt dem der har hørt om verdensmålene er det kun 24 pct. der finder, at de *er indtænkt i deres undervisning* (i meget høj grad og i høj grad), og kun 19 pct. mener, at deres underviser (i meget høj grad eller i høj grad) finder, at det er *relevant at inddrage FN's verdensmål i undervisningen de tilbyder*.

## Erhvervsarbejde

- Blandt dem der havde erhvervsarbejde da Danmark lukkede ned, har 4 pct. mistet deres job, 36 pct. blev sat ned i tid og 6 pct. gik ned i løn som konsekvens af corona situationen.

## Vurdering af den fremtidige beskæftigelsessituation

- 33 pct. af de studerende, der er ved at færdiggøre deres studie, mener, at corona situationen har gjort deres jobmuligheder *dårligere eller meget dårligere*, mens kun 3 pct. vurderer at den forbedrer deres jobsituation.
- 22 pct. af de studerende der er ved at færdiggøre deres studie svarer, at de enten har udskudt, eller overvejer at udskyde færdiggørelsen af deres studie, for at undgå ledighed.

## Studiebolig

- Det er stadig vanskeligt at finde en studiebolig, og 23 pct. af de studerende svarer, at de i meget høj grad eller i høj grad har oplevet problemer med at finde en studiebolig. Det er særligt de studerende omkring København der oplever problemerne, og 35 pct. af de studerende på Københavns Universitet har oplevet problemer.

## Ønsker til første job

- Den private sektor er stadig den mest populære sektor for første job, og 64 pct. af de studerende vil foretrække startjob i den private sektor.

### **Forventet startløn, forskel på kvinder og mænd**

- Der er, på tværs af uddannelser, uddannelsesretninger og forventet sektor for første job, en forskel på kvinder og mænds forventede startløn, og *kvinderne forventer, når der tages højde for forskelle i de studerendes uddannelse, uddannelsesretning og forventet startsektor, **ca. 3 pct. mindre i startløn end mændene, som svarer til at kvinderne forventer 1.146 kr. mindre om måneden.***

# Indhold

Resume .....	2
<b>Studereranalysen 2020 .....</b>	<b>6</b>
1. Konsekvenser af corona situationen .....	6
2. Stress og ensomhed .....	12
3. Lærings- og præsentationskultur .....	16
4. FN's verdensmål .....	19
5. Praktik og projektorienterede forløb .....	21
6. Studiejob .....	23
7. SU og økonomi .....	27
8. Bolig .....	29
9. Fremtidsplaner .....	30
10. Forventninger til startløn og corona situationen .....	31
11. Om de deltagende studerende .....	34

# Studenteranalysen 2020

## 1. Konsekvenser af corona situationen

I dette afsnit er der fokus på hvordan de studerende er påvirket af corona situationen i foråret.

Der er en mindre gruppe (14 pct.) af studerende der helt måtte opgive et eller flere fag i foråret på grund af corona situationen, jf. tabel 1.

**Tabel 1. Har du, på grund af coronasituationen opgivet at følge et eller flere fag i første halvår (fra februar til juli) 2020?**

	Antal	Procent
Ja	357	14%
Nej	2.067	83%
Ved ikke	73	3%
Total	2.497	100%

Kilde: IDA Studentersurvey 2020(n=2.497).

I tabel 2 ses hvordan det konkret er gået for de studerende i foråret 2020.

**Tabel 2. Planlagte og opnåede ECTS i foråret 2020**

	Antal	Pct.	ECTS afvigelse i gennemsnit	Opnåede ECTS	Planlagte ECTS
Bestået flere end beregnet i foråret	28	1%	+10,5	29,8	19,3
Som beregnet	1.894	77%	0	27,1	27,1
Bestået færre end beregnet i foråret	538	22%	-10,8	18,4	29,2
Alle	2.460	100%	-2,2	25,2	27,5

Kilde: IDA Studentersurvey 2020 (n=2.460).

Tabel 2 viser, at det er

- **22 pct. af de studerende der har bestået færre ECTS i foråret end de havde planlagt, og at denne gruppe i gennemsnit bestod 10,8 ECTS mindre end de havde planlagt.**

Tabellen viser også, at langt de fleste bestod de ECTS de havde planlagt, og at der er en mindre gruppe der bestod flere ECTS end de havde planlagt.

Men samlet - på tværs af grupperne - viser tabellen, at de deltagende studerende i gennemsnit bestod 2,2 ECTS mindre end planlagt.

- **I forhold til et normeret semester med 30 ECTS svarer dette til, at de studerende i gennemsnit tabte 7 pct. af et normeret semester**

**Tabel 3. I hvilken grad skyldes det coronasituationen, at du ikke har taget de ECTS du havde planlagt?**

	Antal	Procent
Det skyldes overvejende coronasituationen	249	47%
Det skyldes en blanding af coronasituationen og andre forhold	221	41%
Det skyldes overvejende andre forhold	57	11%
Ved ikke	8	1%
Total	535	100%

Kilde: IDA Studentersurvey 2020. Pct. af dem der havde planlagt at tage flere ECTS-point end de bestod (n=535).

Tabel 3 ovenfor viser, at 88 pct. af dem der ikke bestod de planlagte ECTS svarer, at corona situationen havde en del af skylden; 47 pct. svarer at det overvejende skyldes corona mens 41 pct. svarer, at det skyldes en blanding af corona og andre forhold.

Hvis der ses på tabte ECTS som kan tilskrives helt eller delvis corona situationen, er det

- 19 pct. af de studerende der svarer, at de har bestået færre ECTS end planlagt (i gennemsnit 10,9 ECTS), og at årsagen enten overvejende eller delvis skyldes coronasituationen.

Tabel 4 – 8 neden for viser omfanget af aflyst undervisning, deltagelse i erstatningsundervisning samt vurderingen af kvaliteten af denne.

Tabellerne 4-6 viser, at der 39 pct. af dem der skulle have deltaget i eksperimentel undervisning, deltog i erstatningsundervisning for denne, og at de generelt (74 pct.) finder, at erstatningsundervisningen fungerede *dårligere* eller *meget dårligere* for dem end den almindelige undervisning. Meget få, kun 2 pct. svarer, at erstatningsundervisningen har fungeret bedre for dem, jf. tabel 6.

**Tabel 4. Skulle du i foråret (efter nedlukningen), have haft laboratorie-baseret undervisning, eller undervisning hvor du selv lavede forsøg (eksperimentelle fag) mv.?**

	Antal	Procent
Ja	1.140	42%
Nej	1.268	46%
Ved ikke	46	2%
Total	2.454	100%

Kilde: IDA Studentersurvey 2020 (n=2.454).

**Tabel 5. Deltog du i nogen form for erstatningsundervisning for den laboratorie-baserede undervisning (de eksperimentelle fag)?**

	Antal	Procent
Ja	445	39%
Nej	641	56%
Ved ikke	52	5%
Total	1.138	100%

Kilde: IDA Studentersurvey 2020. Pct. af dem som i foråret skulle have haft laboratorie-baseret undervisning, eller undervisning hvor de selv lavede forsøg (eksperimentelle fag) (n=1.138).

**Tabel 6. Hvordan fungerede erstatningsundervisningen for den laboratorie-baserede undervisning (de eksperimentelle fag) for dig? Hvordan har dit faglige udbytte generelt været af erstatningsundervisningen?**

	Antal	Procent
Meget bedre	1	0%
Bedre	10	2%
Det samme	65	15%
Dårligere	194	44%
Meget dårligere	132	30%
Ved ikke	17	4%
Har ikke erfaring med traditionel undervisning i dette fag	25	6%
Total	444	100%

Kilde: IDA Studentersurvey 2020. Pct. af dem som deltog i nogen form for erstatningsundervisning for den laboratorie-baserede undervisning (n=444).

Tabel 7- 8 viser tilsvarende omfanget af erstatningsundervisning for den øvrige undervisning, og vurderingen af kvaliteten denne.

**Tabel 7. Deltog du i foråret i nogen form for erstatningsundervisning for den øvrige undervisning der ikke blev gennemført som planlagt?**

	Antal	Procent
Ja	1.178	48%
Nej	1.084	45%
Ved ikke	172	7%
Total	2.434	100%

Kilde: IDA Studentersurvey 2020 (n=2.434).

**Tabel 8. Hvordan har erstatningsundervisningen for den øvrige undervisning fungeret for dig? Hvordan har dit faglige udbytte været af erstatningsundervisningen i forhold til udbyttet af den traditionelle undervisning?**

	Antal	Procent
Meget bedre	22	2%
Bedre	92	8%
Det samme	245	21%
Dårligere	559	48%
Meget dårligere	222	19%
Ved ikke	13	1%
Har ikke erfaring med traditionel undervisning i dette fag	20	1%
Total	1.173	100%

Kilde: IDA Studentersurvey 2020. Pct. af dem som deltog i nogen form for erstatningsundervisning for den øvrige undervisning der ikke blev gennemført som planlagt (n=1.173).

Der er større variation i de studerendes vurdering af erstatningsundervisningen for den øvrige undervisning, jf. tabel 8. Hovedparten (67 pct.) finder godt nok, at den har været dårligere eller meget dårligere end den ordinære undervisning, men der er også 10 pct. der finder, at den har været bedre end den ordinære undervisning.



**Tabel 9. I hvilken grad er du enig i følgende udsagn om den virtuelle undervisning du har deltaget i?**

	I høj grad	I nogen grad	I mindre grad	Slet ikke	Ved ikke/ ønsker ikke at svare	Total
Det virtuelle rum gør mig mere tryk ved at stille spørgsmål til underviser	5%	18%	35%	37%	5%	100%
Den gør mig generelt mere motiveret for at deltage end almindelig undervisning	6%	11%	30%	50%	3%	100%
Den er generelt mere ensformig end den almindelige undervisning	31%	41%	15%	7%	7%	100%
Jeg har vanskeligere ved at koncentrere mig om det end om den almindelige undervisning	46%	29%	14%	9%	2%	100%
Det betyder, at jeg har lettere ved at passe mit studiejob	12%	20%	11%	17%	40%	100%
Det er positivt at jeg kan se undervisningen når det passer mig	36%	31%	16%	10%	7%	100%

Kilde: IDA Studentersurvey 2020. Pct. af dem som deltog i nogen form for erstatningsundervisning for den øvrige undervisning der ikke blev gennemført som planlagt (n=1.145).

De studerende peger generelt ikke på mange positive forhold ved den virtuelle undervisning, jf. tabel 9.

75 pct. peger på (er i høj grad eller i nogen grad enige i), at de *har vanskeligere ved at koncentrere dem om undervisningen*, 72 pct. finder at undervisningen er *mere ensformig* end den almindelige undervisning og 80 pct. mener *ikke at den gør dem mere motiverede for at deltage* end den almindelige undervisning.

Mest positive er de studerende i forhold til, at de kan se undervisningen når det passer dem, som 67 pct. peger på som et positivt forhold ved den virtuelle undervisning.

**Tabel 10. Hvordan har nedenstående udviklet sig som følge af coronasituationen?**

	Bedre	Uforandret	Dårligere	Ved ikke	Total
Din balance mellem privatliv og studieliv	11%	21%	50%	4%	100%
Din deltagelse i undervisningen	6%	44%	46%	4%	100%
Dit engagement i dit studie	6%	44%	48%	2%	100%
Din forberedelse til undervisningen	8%	45%	42%	5%	100%

Kilde: IDA Studentersurvey 2020 (n=2.353).

Når de studerende vurderer en række generelle konsekvenser af corona situationen viser tabel 10, at de overvejende har **oplevelt negative** konsekvenser, jf. tabel 10, hvor mellem 42 og 50 pct. svarer at deres situation på de viste parametre er blevet dårligere.

**Tabel 11. I hvilken grad har det været en barriere for udbyttet af evt. gruppe- eller projektarbejde, at I ikke har måtte mødes fysisk på dit uddannelsessted?**

	Antal	Procent
I høj grad en barriere at vi ikke har kunne mødes fysisk	815	35%
I nogen grad en barriere, at vi ikke har kunne mødes fysisk	828	36%
I mindre grad en barriere, at vi ikke har kunne mødes fysisk	300	13%
Slet ikke en barriere at vi ikke har kunne mødes fysisk	102	4%
Jeg har ikke haft gruppe- eller projektarbejde	228	10%
Ved ikke / ønsker ikke at svare	53	2%
Total	2.326	100%

Kilde: IDA Studentersurvey 2020 (n=2.326).

71 pct. af de studerende svarer, jf. tabel 11, at *forbuddet mod at mødes fysisk på deres uddannelsessted har været en barriere* for deres gruppe- eller projektarbejde.

**Tabel 12. Har du, på grund af coronasituationen måtte udskyde færdiggørelsen af dit speciale, diplomingeniørprojekt eller bachelorprojekt?**

	Antal	Procent
Ja, speciale	123	5%
Ja, bachelorprojekt	77	3%
Ja, diplomingeniørprojekt	40	2%
Nej	2.082	90%
Total	2.322	100%

Kilde: IDA Studentersurvey 2020 (n=2.322).

**Tabel 13. Opgjort i pct., hvor meget erstatningsundervisning har du fået for den aflyste undervisning?**

	Antal	Procent
0 pct.	159	11%
1-25 pct.	66	4%
26-50 pct.	165	11%
51-75 pct.	257	17%
76-99 pct.	471	31%
100 pct.	402	26%
Total	1.518	100%

Kilde: IDA Studentersurvey 2020

I gennemsnit har de studerende oplyst at de har modtaget erstatningsundervisning for 70 pct. af deres aflyste undervisning.

**Tabel 14. Har du været til eksamener, hvor eksamensformen har været ændret i forhold til den oprindeligt planlagte?**

	Antal	Procent
Ja	1.787	78%
Nej	441	19%
Ved ikke	68	3%
Total	2.296	100%

Kilde: IDA Studentersurvey 2020 (n=2.296).

**Tabel 15. Hvordan vurderer du, at den ændrede eksamensform har påvirket dit samlede læringsudbytte i de fag det omfatter? Den ændrede eksamensform har betydet at jeg....**

	Antal	Procent
... generelt har fået meget mere ud af faget	46	3%
... generelt har fået lidt mere ud af faget	156	9%
... det har ikke påvirket mit udbytte af faget	703	40%
... generelt har fået lidt mindre ud af faget	570	32%
... generelt har fået meget mindre ud af faget	220	12%
Ved ikke	84	5%
Total	1.779	100%

Kilde: IDA Studentersurvey 2020. Pct. af dem som har været til en eksamen, hvor eksamensformen har været ændret i forhold til den oprindeligt planlagte (n=1.779).

De studerende der har oplevet ændrede eksamensformer, vurderer generelt at det har betydet, at de har fået mindre ud af deres fag, 44 pct. vurderer således, at de har fået mindre ud af det pga. de ændrede eksamensformer, mens 12 pct. vurderer, at de har fået mere ud af det, jf. tabel 15.

**Tabel 16. Hvordan har coronasituationen helt generelt påvirket dit udbytte af studiet?**

	Antal	Procent
Jeg har generelt fået meget mere ud af studiet i perioden	56	2%
Jeg har generelt fået lidt mere ud af studiet i perioden	157	7%
Det har ikke påvirket mit udbytte af studiet	377	17%
Jeg har generelt fået lidt mindre ud af studiet	1.102	49%
Jeg har generelt fået meget mindre ud af studiet	510	22%
Ved ikke	72	3%
Total	2.274	100%

Kilde: IDA Studentersurvey 2020 (n=2.274).

Tabel 16 viser at de studerende generelt har fået mindre ud af studiet på grund af corona situation. Det er således 71% at de studerende der svarer at de har fået meget mindre eller lidt mindre ud af studiet. Det er kun 9% der svarer at de har fået mere eller meget mere ud af studiet.

## 2. Stress og ensomhed

**Tabel 17. Hvor ofte har du følt dig stresset i løbet af de seneste 6 måneder?**

	Mænd	Kvinder	Alle	
			Antal	Procent
Hele tiden	4%	7%	127	6%
En stor del af tiden	20%	30%	551	24%
En del af tiden	25%	27%	580	26%
Lidt af tiden	37%	28%	742	33%
På intet tidspunkt af tiden	13%	8%	236	10%
Ved ikke / ønsker ikke at svare	1%	1%	25	1%
<b>Total</b>	<b>100%</b>	<b>100%</b>	<b>2.261</b>	<b>100%</b>

Kilde: IDA Studentersurvey 2020 (n=2.274). 1.208 mænd og 1.045 kvinder

Det er 30 pct. af de studerende der svarer, at de har følt sig "hele tiden" eller "en stor del af tiden" i de seneste 6 måneder. Det er på niveau med 2019-undersøgelsen hvor 29 pct. oplevede stress i det omfang.

Der er en større andel af kvinderne end af mændene der hyppigt føler sig stressede, hvilket er på linje med tidligere års undersøgelser. 37 pct. af kvinderne føler sig "hele tiden" eller "en stor del af tiden" stressede, mens det blandt mændene er 24 pct. der gør det i den grad.

I undersøgelsen fra 2019 var det 32 pct. af kvinderne og 27 pct. af mændene der oplevede stress "hele tiden" eller "en stor del af tiden" i de seneste 6 måneder.

På trods af, at andelen der "ofte" eller "hele tiden" føler sig stressede i 2020 er på niveau med 2019, så viser tabel 18 neden for, at de studerende generelt føler, at corona situationen har øget deres følelse af stress. Hermed er der måske i højere grad tale om at corona situationen i højere grad har påvirket karakteren af deres stress følelse end hvor ofte de føler den.

**Tabel 18. Hvordan har coronasituationen overordnet påvirket din følelse af stress? Coronasituationen har...**

	Mænd	Kvinder	Alle	
			Antal	Procent
... øget min følelse af stress	43%	52%	1.072	47%
... ikke påvirket min følelse af stress	38%	25%	721	32%
... reduceret min følelse af stress	13%	16%	330	15%
... ved ikke / ønsker ikke at svare	5%	7%	137	6%
<b>Total</b>	<b>100%</b>	<b>100%</b>	<b>2.260</b>	<b>100%</b>

Kilde: IDA Studentersurvey 2020 (n=2.274).

Tabel 18 viser således at de studerende generelt er negativt påvirket af corona situationen hvad angår deres følelse af stress, og næsten hver anden (47 pct.) svarer, at corona situationen har øget deres følelse af stress. Men der er også en gruppe på 15 pct. der svarer, at den har reduceret deres følelse af stress.

Kvinderne er i højere grad end mændene påvirket, særligt negativt af corona situationen, når det gælder deres følelse af stress. 9 procentpoint flere kvinder end mænd svarer at corona situationen har øget deres følelse af stress, og 3 procentpoint flere kvinder end mænd svarer, at corona situationen har reduceret deres følelse af stress.

**Tabel 19. Har du inden for de seneste 6 måneder haft nogle af de følgende symptomer, som du selv mener kan skyldes stress?**

	Mænd	Kvinder	Alle	
			Antal	Procent
Træthed	42	55	1.069	48%
Mindre engagement	37	44	903	40%
Søvnbesvær	35	40	830	37%
Spist/drukket mere usundt (fx øget indtag af sukker, fedt, kaffe, alkohol, el. lignende)	33	40	822	37%
Hukommelses- og koncentrationsbesvær	30	43	809	36%
Spændingshovedpine og smerter i skuldre og nakke	23	44	741	33%
Nedprioritering af sociale relationer (venner, familie, kolleger)	29	35	710	32%
Øget irriterbarhed eller aggressivitet	19	30	545	24%
Nedsat sexlyst	12	19	349	16%
Depression	14	16	341	15%
Hjertebanken	10	20	323	14%
Appetitløshed	8	12	226	10%
Røget mere end jeg plejer	7	5	134	6%
Øget sygefravær og/eller forværring af kronisk sygdom	3	5	88	4%
Forhøjet blodtryk	1	1	20	1%
Andre	2	5	84	4%
Ved ikke / ønsker ikke at svare	7	6	141	6%
Ingen af ovenstående	21	13	389	17%

Kilde: IDA Studentersurvey 2020 (n=2.247). Respondenter har kunne vælge flere end ét symptom, med undtagelse af "ved ikke / ønsker ikke at svare" og "ingen af ovenstående".

**Tabel 20. Opsummeret antal valgte symptomer, som kan skyldes stress**

	Antal	Procent
1 symptomer	161	9%
2 symptomer	263	15%
3 symptomer	280	16%
4 symptomer	242	14%
5 symptomer	209	12%
6 symptomer	152	9%
7 symptomer	142	8%
8 symptomer	90	5%
9 symptomer	61	4%
10 og flere symptomer	110	6%
Total	1.710	100%

Kilde: IDA Studentersurvey 2020. Pct. af dem som har haft én eller flere symptomer, som de selv mener kan skyldes stress (n=1.710).

**Tabel 21. Hvorfor føler du dig stresset eller presset?**

	Antal	Procent
Stort pres for at få de rette erfaringer/kvaliteter på CV	485	25%
Stort pres for toppræsentationer fra mig selv	743	38%
Bekymring for ikke at få job som færdiguddannet	396	20%
Stort pres på studiet generelt	741	38%
Hård konkurrence på studiet for at få de bedste karakterer	107	6%
Har meget erhvervsarbejde ved siden af studiet	185	9%
Vil også prioritere mit frivillige arbejde	144	7%
Vanskeligheder med at bestå eksamener	431	22%
Ensomhed	605	31%
Stort pres for toppræsentationer fra mine forældre	53	3%
Stort pres for at blive hurtigt færdigt med studiet	245	13%
Svært ved at få økonomien til at hænge sammen	353	18%
Svært ved at finde varig, betalelig bolig	100	5%
Bekymring for helbredet pga. corona	243	12%
Forandringerne på studiet pga. corona	940	48%
Andet	276	14%
Ingen af ovenstående	130	7%

Kilde: IDA Studentersurvey 2020. Pct. af dem som "hele tiden", "en stor del af tiden", "en del af tiden", eller "lidt af tiden" har følt sig stresset i løbet af de seneste 6 måneder (n=1.963).

**Tabel 22. Har du i løbet af de seneste 6 måneder oplevet stress i en sådan grad, at du....**

	Mænd	Kvinder	Alle	
			Antal	Procent
... har søgt læge	8%	13%	202	10%
... har været indlagt	0%	0%	7	0%
... har været sygemeldt fra studiet	2%	2%	34	2%
... er blevet afskediget fra dit studiejob	1%	0%	9	1%
... er blevet forsinket på dit studie	10%	11%	214	11%
... har isoleret dig socialt	20%	26%	454	23%
... selv har søgt information om at få det bedre	21%	28%	484	25%
Ingen af ovenstående	63%	55%	1.164	59%

Kilde: IDA Studentersurvey 2020. Pct. af dem som "hele tiden", "en stor del af tiden", "en del af tiden", eller "lidt af tiden" har følt sig stresset i løbet af de seneste 6 måneder (n=1.969). Respondenter har kunne vælge flere end én mulighed, med undtagelse af "ingen af ovenstående".

Tabel 22 viser i hvilken grad de studerende, der har oplevet stress, for eksempel har søgt læge eller er blevet forsinket med studie. Tabellen viser 10% af de studerende har søgt læge og 11% er blevet forsinket på deres studie.

**Tabel 23. Føler du dig ensom?**

	Mænd	Kvinder	Alle	
			Antal	Procent
Altid	2%	1%	32	1%
Ofte	9%	10%	204	9%
Sommetider	32%	40%	796	36%
Sjældent	31%	30%	674	30%
Aldrig / næsten aldrig	26%	18%	489	22%
Ved ikke	1%	1%	24	1%
Total	100%	100%	2.219	100%

Kilde: IDA Studentersurvey 2020 (n=2.219).

Tabel 23 viser i hvilken grad de studerende svarer at de føler sig ensomme. 10% af de studerende svarer at de altid eller ofte føler sig ensomme.

I 2019 var det 12 pct. der følte sig ensomme "altid" eller "ofte", hvilket er på niveau med 2020. Men andelen der i 2019 svarede at de "sommetider" føler sig ensomme var på 26 pct., hvilket er 10 procentpoint mindre end i 2020. Der er således sket en markant stigning i andelen der har følt sig ensomme "sommetider".

Der er lille forskel på kvinder og mænds oplevelse af ensomhed; lige store andel føler sig ensomme altid og ofte, men færre mænd (8 procentpoint) end kvinder svarer "sommetider" og lidt færre kvinder end mænd svarer "aldrig/næsten aldrig". Dette er samme billede som i 2019, hvor 9 procentpoint flere kvinder end mænd der følte sig ensomme "sommetider"

**Tabel 24. Har coronasituationen påvirket din følelse af ensomhed? Coronasituationen har...**

	Mænd	Kvinder	I alt	
			Antal	Procent
... øget min følelse af ensomhed	44%	48%	1.014	46%
... ikke påvirket min følelse af ensomhed	45%	41%	953	43%
... reduceret min følelse af ensomhed	4%	5%	106	5%
Ved ikke / ønsker ikke at svare	6%	7%	142	6%
Total	100%	100%	2.215	100%

Kilde: IDA Studentersurvey 2020 (n=2.215).

Tabel 24 viser, at næsten halvdelen af de studerende svarer, at corona situationen har øget deres følelse af ensomhed, mens 43% svarer, at deres følelse af ensomhed ikke er påvirket af corona situationen. Videre er der 5% der svarer, at corona situationen har reduceret deres følelse af ensomhed.

### 3. Lærings- og præsentationskultur

Tabel 25 og 26 belyser forskellige aspekter ved lærings- og præstationskulturen.

Det ses at der er en meget udtalt kultur hvor de studerende fx har svært ved at holde fri fra studierne med god samvittighed og har svært ved at stille sig tilfreds med andet end 10 og 12-taller.

Tabellerne viser også at der på mange parametre er en markant forskel på mænd og kvinders svar. Fx er det 13 procentpoint flere kvinder end mænd der har svært ved at holde fri med god samvittighed, men omvendt er det 9 procentpoint flere kvinder der svare at de ikke ser grund til at lære noget de ikke skal kunne til eksamen og 26 procentpoint færre kvinder end mænd svarer at de ofte bruger tid på studierelevante emner der ikke er en del af pensum, men som interesserer dem.

**Tabel 25. I hvilken grad gælder følgende udsagn for dig? Andel der svarer i høj grad/i nogen grad**

	Mænd	Kvinder	Alle
Jeg har svært ved at holde fri fra studierne med god samvittighed	66%	79%	72%
Det har stor betydning for mit valg af læsekammerater, at de mindst er på mit eget faglige niveau	66%	70%	67%
Jeg holder mig nogle gange tilbage med at spørge i undervisnings-sammenhænge	48%	64%	55%
Jeg ser ingen grund til at lære noget, som jeg ikke skal kunne til eksamen	17%	26%	21%
Jeg bruger ofte tid på studierelevante emner, der ikke er en del af mit pensum, men som interesserer mig	59%	33%	47%
Jeg har vanskeligt ved at stille mig tilfreds med andet end topkarakterer (10 og 12-taller)	43%	48%	46%

Kilde: IDA Studentersurvey 2020 (n=2.144). Alle svar ses i tabel 75

**Tabel 26. Hvor enig er du i følgende udsagn? Andel der svarer i høj grad/i nogen grad**

	Mænd	Kvinder	Alle
Der er, blandt de studerende generelt, stor konkurrence om at få de højeste karakterer	24%	29%	26%
Der er, blandt de studerende generelt, mere fokus på at få gode karakterer end på at opnå en samlet god forståelse af det faglige stof	40%	43%	42%
Mit studie giver mig muligheder for at realisere mit fulde faglige potentiale	75%	74%	75%
Jeg oplever, at der er en god interaktion med erhvervslivet på mit studie	56%	49%	53%

Kilde: IDA Studentersurvey 2020 (n=2.144). Alle svar ses i tabel 76



**Tabel 27. Hvad er din ambition at få i samlet karaktergennemsnit på uddannelsen?**

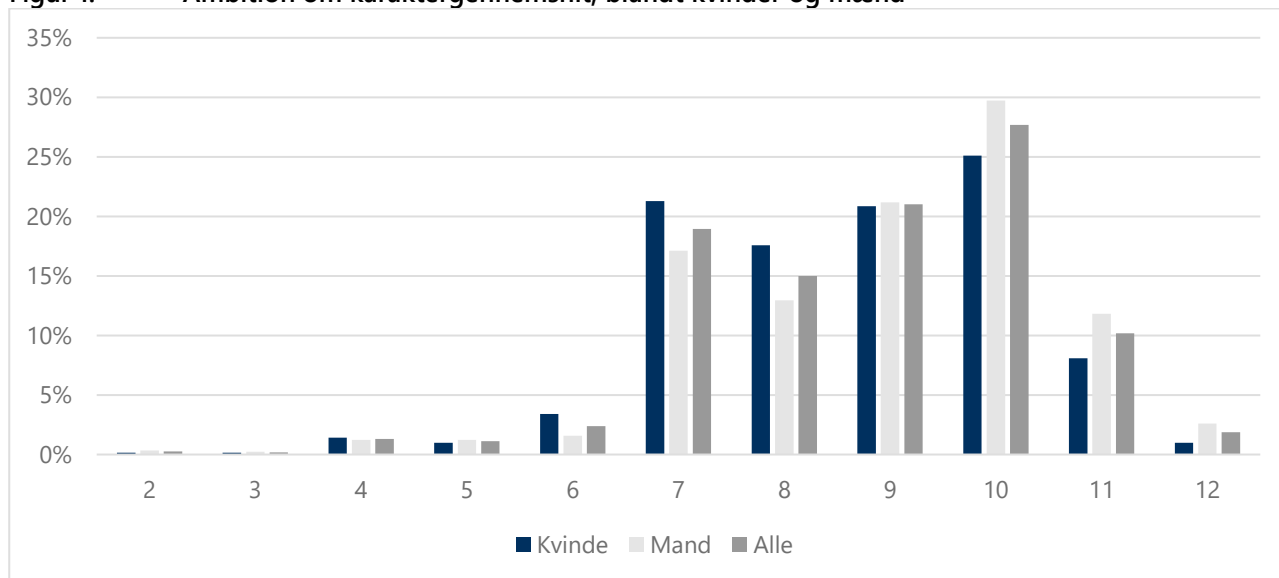
	Antal	Procent
Under 7 i gennemsnit	85	4%
7-9 i gennemsnit	879	41%
10-12 i gennemsnit	634	30%
Har ikke sådant ambitionsniveau	492	23%
Ved ikke / ønsker ikke at svare	53	2%
Total	2.143	100%
Gennemsnitskarakter: 8,8		

Kilde: IDA Studentersurvey 2020 (n=2.143).

I forhold til 2019 er der ikke sket de store forandringer i de gennemsnitlige karakterer de studerende har ambitioner om at få (2019 gennemsnit 8,7).

Det gennemsnitlige ambitionsniveau er ret ens blandt mændene og kvinderne. Kvinderne har i gennemsnit en ambition om at få 8,6 og mændene 8,9, fordelingen ses i figur 1 neden for.

**Figur 1. Ambition om karaktergennemsnit, blandt kvinder og mænd**



Kilde: IDA Studentersurvey 2020 (n=1.597, som har angivet et karakterniveau).

**Tabel 28. Hvor mange timer bruger du i gennemsnit om ugen på at studere (både tid på studiet og forberedelse) – set over et helt år?**

	Antal	Procent
Under 10 timer om ugen	34	2%
10 – 19 timer om ugen	58	3%
20 – 29 timer om ugen	149	9%
30 – 37 timer om ugen	529	31%
Over 37 timer om ugen	932	55%
Total	1.702	100%
<b>Gennemsnit 38 timer pr. uge</b>		

Kilde: IDA Studentersurvey 2020. Pct. af dem som svarede, da blankt felt blev opfattet som "ved ikke" (n=1.702).

Kvinder og mænd bruger begge 38 timer pr. uge på deres studie. I tabel 29 ses det hvordan den gennemsnitlige tidsforbrug fordeler sig på uddannelsessted. Det gennemsnitlige antal timer ligger ret ens på tværs af institutionerne.

**Tabel 29. Timer pr. uge (gennemsnit) der bruges på at studere. Fordelt på køn og uddannelsessted**

	Kvinde	Mand	Alle	Antal svar
Danmarks Tekniske Universitet, DTU	38	37	37	532
Aalborg Universitet, AAU	41	40	40	275
Københavns Universitet, KU	37	35	37	213
Syddansk Universitet, SDU	37	36	36	230
Aarhus Universitet, AU	40	40	40	355
IT-Universitetet, ITU	35	36	35	46
Total	38	38	38	1.700

Kilde: IDA Studentersurvey 2020. Pct. af dem som svarede, da blankt felt blev opfattet som "ved ikke" (n=1.700). Kun uddannelsessteder med mindst 30 respondenter medtaget.

#### 4. FN's verdensmål

I dette afsnit er der fokus på FN's verdensmål.

Tabel 30 viser, at 80 pct. af de studerende har hørt om FN's verdensmål.

**Tabel 30. Har du hørt om FN's verdensmål?**

	Antal	Procent
Ja	1.708	80%
Nej	343	16%
Ved ikke	84	4%
Total	2.135	100%

Kilde: IDA Studentersurvey 2020 (n=2.135).

I tabel 31 ses det at 24 pct. af de studerende vurderer at FN's verdensmål i meget høj grad eller i høj grad er indtænkt i deres underviser, og at 32 pct. finder at verdensmålene kun er indtænkt i deres undervisning i lav eller meget lav grad.

**Tabel 31. I hvilken grad vurderer du generelt, at FN's verdensmål er indtænkt i din undervisning?**

	Antal	Procent
I meget høj grad	130	8%
I høj grad	271	16%
I nogen grad	490	29%
I lav grad	269	16%
I meget lav grad	274	16%
Ved ikke	250	15%
Total	1.684	100%

Kilde: IDA Studentersurvey 2020. Pct. af dem som har hørt om FN's verdensmål (n=1.684).

**Tabel 32. I hvilken grad vurderer du, at FN's verdensmål i højere grad end de bliver nu, burde indtænkes i din undervisning?**

	Antal	Procent
I meget høj grad	103	6%
I høj grad	244	15%
I nogen grad	458	27%
I lav grad	254	15%
I meget lav grad	218	13%
Ved ikke	406	24%
Total	1.683	100%

Kilde: IDA Studentersurvey 2020. Pct. af dem som har hørt om FN's verdensmål (n=1.683).

Tabel 34 viser, at 35% af de studerende mener, at deres underviser kun i lav grad eller meget lav grad finder at det er meget relevant at integrere verdensmålene i deres undervisning.

**Tabel 33. I hvilken grad oplever du, at dine undervisere finder det relevant at integrere FN's verdensmål i den undervisning de tilbyder**

	Antal	Procent
I meget høj grad	100	6%
I høj grad	215	13%
I nogen grad	410	24%
I lav grad	285	17%
I meget lav grad	304	18%
Ved ikke	369	22%
Total	1.683	100%

Kilde: IDA Studentersurvey 2020. Pct. af dem som har hørt om FN's verdensmål (n=1.683).

## 5. Praktik og projektorienterede forløb

**Tabel 34. Hvordan er din praktiksituation?**

	Antal	Procent
Jeg har været i praktik	134	27%
Jeg er i praktik	57	11%
Jeg skulle have været i praktik i foråret, men den blev aflyst/udsat	7	1%
Jeg har endnu ikke været i praktik	294	59%
Andet	8	2%
Total	500	100%

Kilde: IDA Studentersurvey 2020. Pct. af diplomingeniørerne (n=500).

**Tabel 35. Modtog/modtager du SU eller fik/får du løn i praktikperioden?**

	Antal	Procent
Løn	121	63%
SU	66	35%
Andet	11	6%

Kilde: IDA Studentersurvey 2020. Pct. af diplomingeniørerne der har været i praktik eller er i praktik (n=191). Respondenterne har kunne vælge flere svarmuligheder.

**Tabel 36. I hvilken grad oplever du, at det på grund af coronasituationen er blevet vanskeligere at finde virksomheder du kan indgå praktikaftaler med?**

	Antal	Procent
I meget høj grad	16	5%
I høj grad	25	8%
I nogen grad	22	7%
I lav grad	6	2%
I meget lav grad	8	3%
Ved ikke	230	75%
Total	307	100%

Kilde: IDA Studentersurvey 2020. Pct. af diplomingeniørerne der skulle have været i praktik i foråret, endnu ikke har været i praktik eller andet (n=307).

**Tabel 37. Ved du, at IDA Studentersurvey 2020 har en vejledende praktikløn til diplomingeniørstuderende i praktik, og at den i 2020 er på kr. 14.750 om måneden?**

	Antal	Procent
Ja, jeg ved godt at IDA har en vejledende praktikløn	306	62%
Nej, jeg vidste ikke at IDA har en vejledende praktikløn	191	38%
Total	497	100%

Kilde: IDA Studentersurvey 2020. Pct. af diplomingeniører (n=497).

**Tabel 38. Har du oplevet følgende?**

	Ja	Nej	Ved ikke	Total
Jeg har planlagt et forløb/samarbejde, der pga. corona efterfølgende er blevet aflyst	10%	80%	10%	100%
Jeg har planlagt et forløb/samarbejde, som jeg regner med kan gennemføres	18%	67%	15%	100%
Jeg vil måske planlægge et forløb/samarbejde senere i 2020	19%	60%	21%	100%

Kilde: IDA Studentersurvey 2020. Pct. af studerende eksklusive diplomingeniører (n=1.585).

**Tabel 39. I hvilken grad oplever du, at det på grund af coronasituationen er blevet vanskeligere at finde virksomheder du kan indgå aftaler om projektorienterede forløb (praktik) eller virksomheds-samarbejder med?**

	Antal	Procent
I meget høj grad	90	4%
I høj grad	132	6%
I nogen grad	203	10%
I lav grad	53	3%
I meget lav grad	83	4%
Ved ikke	1.519	73%
Total	2.080	100%

Kilde: IDA Studentersurvey 2020. Pct. af studerende eksklusive diplomingeniører (n=2.080).

## 6. Studiejob

**Tabel 40. Havde du et studiejob medio marts da Danmark blev lukket ned?**

	Antal	Procent
Ja	1.018	49%
Nej	1.061	51%
Total	2.079	100%

Kilde: IDA Studentersurvey 2020 (n=2.079).

**Tabel 41. Har du, som følge af coronasituationen, oplevet noget af følgende?**

	Ja	Nej	Ved ikke	Total
Blev du opsagt fra dit job?	4%	95%	1%	100%
Blev du (evt. midlertidigt) sat ned i arbejdstid på ønske/opfordringer fra din arbejdsgiver?	36%	63%	1%	100%
Skulle du afvikle ferie eller afspadsering på ønske/opfordring fra din arbejdsgiver?	6%	92%	2%	100%
Gik du (evt. midlertidigt) ned i løn på ønske/opfordring fra din arbejdsgiver?	6%	92%	2%	100%

Kilde: IDA Studentersurvey 2020. Pct. af dem som havde et studiejob medio marts da Danmark blev lukket ned (n=1.017).

Tabel 41 giver et overblik over hvilke konsekvenser corona situationen har haft for de studerende i forhold til deres studiejob.

Tabellen viser, at 4 pct. af de studerende er blevet opsagt mens 36 pct. er blevet sat ned i tid og 6 pct. har oplevet at gå ned i løn.

Kun hver tiende af de opsagte er efterfølgende blevet genansat, mens 59 pct er kommet tilbage på den normale tid og 63 pct. er tilbage på normale løn jf. tabel 42-44.

**Tabel 42. Er du siden blevet genansat i jobbet?**

	Antal	Procent
Ja	10	24%
Nej	32	76%
Total	42	100%

Kilde: IDA Studentersurvey 2020. Pct. af dem som blev opsagt fra deres job som følge af coronasituationen (n=42).

**Tabel 43. Er du siden kommet op på den normale arbejdstid?**

	Antal	Procent
Ja	216	59%
Nej	153	41%
Total	369	100%

Kilde: IDA Studentersurvey 2020. Pct. af dem som blev sat ned i arbejdstid som følge af coronasituationen (n=369).

**Tabel 44. Er du siden kommet op på den normale løn?**

	Antal	Procent
Ja	38	62%
Nej	23	38%
Total	61	100%

Kilde: IDA Studentersurvey 2020. Pct. af dem som gik ned i løn på ønske/opfordring fra deres arbejdsgiver som følge af coronasituationen (n=61).

Tabel 45 viser at 52 pct af de studerende har et erhvervsarbejde ved siden af studiet.

Hovedparten af de studerende har et studierelevant arbejde (29 pct.) og andelen med studierelevant arbejde stiger i takt med hvor langt de studerende er på der er studier. Blandt de studerende der er på femte år, er det således 46 pct. der har et studierelevant arbejde ved siden af deres studie.

Niveauet er lidt under 2019, og der er lidt færre i 2020 end i 2019, der har studiejob. I 2019 var det 57 pct. der havde et studiejob, mens det i 2020 er 52 pct.

**Tabel 45. Har du erhvervsarbejde ved siden af studiet, i forhold til studieår**

	Både studierelevant og ikke-relevant	Studierelevant	Ikke studierelevant	Nej	I alt
1 år	1%	20%	27%	52%	100%
2 år	1%	16%	31%	52%	100%
3 år	2%	27%	24%	47%	100%
4 år	2%	34%	16%	48%	100%
5 år	2%	46%	12%	41%	100%
Andet	5%	37%	14%	45%	100%
Alle	1%	29%	22%	48%	100%



**Tabel 46. I hvilken sektor har du studierelevant arbejde?**

	Antal	Procent
Den offentlige sektor	208	33%
Den private sektor	405	64%
Arbejder som selvstændig	9	1%
Ved ikke	14	2%
Total	636	100%

Kilde: IDA Studentersurvey 2020. Pct. af dem som har et studierelevant erhvervsarbejde ved siden af studiet (n=636).

**Tabel 47. Hvad er din timeløn i dit studierelevante job (før skat, AM-bidrag og feriepenge, men inklusive evt. arbejdsgiverbetalt pension)?**

	Antal	Procent
75-110 kr. i timen	10	2%
111-150 kr. i timen	281	46%
151-200 kr. i timen	257	43%
Over 200 kr. i timen	57	9%
Total	605	100%

Kilde: IDA Studentersurvey 2020. Pct. af dem som har et studierelevant erhvervsarbejde ved siden af studiet (n=605).

**Tabel 48. Hvor mange timer arbejder du typisk i gennemsnit om ugen i dit studierelevante job?**

	Antal	Procent
1-5 timer om ugen	68	12%
6-10 timer om ugen	261	44%
11-15 timer om ugen	164	28%
16-20 timer om ugen	65	11%
Over 20 timer om ugen	28	5%
Total	586	100%
<b>Gennemsnit er 12 timer/ugen.</b>		

Kilde: IDA Studentersurvey 2020. Pct. af dem som har et studierelevant erhvervsarbejde ved siden af studiet (n=586).

**Tabel 49. I hvilken branche er dit studierelevante job?**

	Antal	Procent
Biotek, kemi og medicinal	103	16%
Byggeri og anlæg	51	8%
Elektronik	27	4%
Energi, forsyning og miljø	41	6%
Forretningsservice og finanssektor	16	3%
Forskning og undervisning	69	11%
Fødevarer, plast og træ mv.	26	4%
Handel og transport	12	2%
IT og telekommunikation mv.	117	18%
Maskine, jern og metal	23	4%
Offentlig forvaltning	17	3%
Rådgivning	37	6%
Anden	91	14%
Ved ikke	5	1%
<b>Total</b>	<b>635</b>	<b>100%</b>

Kilde: IDA Studentersurvey 2020. Pct. af dem som har et studierelevant erhvervsarbejde ved siden af studiet (n=635).

**Tabel 50. I hvilken sektor har du ikke-studierelevant arbejde?**

	Antal	Procent
Den offentlige sektor	100	21%
Den private sektor	346	72%
Arbejder som selvstændig	11	2%
Ved ikke	33	5%
<b>Total</b>	<b>479</b>	<b>100%</b>

Kilde: IDA Studentersurvey 2020. Pct. af dem som har et ikke-studierelevant erhvervsarbejde ved siden af studiet (n=479).

**Tabel 51. Hvad er din timeløn i dit ikke-studierelevante job (før skat, AM-bidrag og feriepenge, men inklusive evt. arbejdsgiverbetalt pension)?**

	Antal	Procent
75-110 kr. i timen	25	6%
111-150 kr. i timen	330	74%
151-200 kr. i timen	68	15%
Over 200 kr. i timen	25	5%
<b>Total</b>	<b>448</b>	<b>100%</b>

Kilde: IDA Studentersurvey 2020. Pct. af dem som har et ikke-studierelevant erhvervsarbejde ved siden af studiet (n=448).

**Tabel 52. Hvor mange timer arbejder du typisk i gennemsnit om ugen i dit ikke-studierelevante job?**

	Antal	Procent
1-5 timer om ugen	132	29%
6-10 timer om ugen	206	45%
11-15 timer om ugen	72	16%
16-20 timer om ugen	25	6%
Over 20 timer om ugen	19	4%
<b>Total</b>	<b>454</b>	<b>100%</b>
<b>Gennemsnit er 9 timer/ugen</b>		

Kilde: IDA Studentersurvey 2020. Pct. af dem som har et ikke-studierelevant erhvervsarbejde ved siden af studiet (n=586).

## 7. SU og økonomi

**Tabel 53. Modtager du SU?**

	Antal	Procent
Ja	1.941	94%
Nej	129	6%
Total	2.070	100%

Kilde: IDA Studentersurvey 2020 (n=2.070).

**Tabel 54. Tager du SU-lån?**

	Antal	Procent
Ja, det maksimale månedlige beløb	231	12%
Ja, en del af det maksimale månedlige beløb	118	6%
Nej	1.586	82%
Ved ikke	5	0%
Total	1.940	100%

Kilde: IDA Studentersurvey 2020. Pct. af dem som modtager SU (n=1.940).

**Tabel 55. Har du i forbindelse med coronasituationen gjort brug af muligheden for at tage de ekstra SU-lån for op til 6.388 kr. per måned ud over de gældende stipendie- og SU-lånemuligheder?**

	Antal	Procent
Ja	212	11%
Nej	1.721	89%
Ved ikke	7	0%
Total	1.940	100%

Kilde: IDA Studentersurvey 2020. Pct. af dem som modtager SU (n=1.940).

Tabel 53 til 55 viser hvilken grad de studerende bruger SU-systemet. Langt hovedparten (94 pct.) modtager SU mens kun 18 pct. tager SU lån.

Det er også en mindre andel, 11 pct, der har gjort brug af den mulighed for at tage ekstra SU lån, som er etableret som følge af corona situationen.

**Tabel 56. Modtager du regelmæssigt økonomisk støtte fra dine forældre eller andre i forbindelse med at du er studerende, fx et fast beløb pr. måned, støtte til bøger mv.?**

	Antal	Procent
Ja	481	23%
Nej	1.547	75%
Ved ikke	41	2%
Total	2.069	100%

Kilde: IDA Studentersurvey 2020 (n=2.069).

Tabel 56 og 57 viser i hvilken grad de studerende modtager økonomisk støtte fra deres forældre. Det er knap hver fjerde (23 pct.) der modtager økonomisk støtte fra deres forældre og i gennemsnit modtager de 1.323 kr. om måneden.

**Tabel 57. Hvor meget modtager du ca. pr. måned i støtte fra dine forældre eller andre?**

	Antal	Procent
500 kr. og under pr. måneden	191	40%
501-1.000 kr. pr. måneden	125	26%
1.001-1.500 kr. pr. måned	44	9%
1.501-2.000 kr. pr. måned	43	9%
Over 2.000 kr. pr. måned	75	16%
Total	478	100%
Gennemsnit 1.323 kr. pr. måned		

Kilde: IDA Studentersurvey 2020. Pct. af dem der modtager økonomisk støtte fra deres forældre (n=478).

**Tabel 58. Har du fået ekstra økonomisk hjælp fra dine forældre i forbindelse med Coronasituationen?**

	Antal	Procent
Ja	179	9%
Nej	1.863	90%
Ved ikke	23	1%
Total	2.069	100%

Kilde: IDA Studentersurvey 2020 (n=2.069).

**Tabel 59. Hvad er dine samlede faste udgifter pr. måned til husleje, el, vand og varme?**

	Antal	Procent
Under 1.000 kr. pr. måned	122	6%
1.001-2.000 kr. pr. måned	88	4%
2.001-3.000 kr. pr. måned	478	23%
3.001-4.000 kr. pr. måned	578	28%
4.001-5.000 kr. pr. måned	393	19%
5.001-6.000 kr. pr. måned	176	9%
Over 6.000 kr. pr. måned	208	10%
Total	1.972	100%

Kilde: IDA Studentersurvey 2020 (n=1.972).

## 8. Bolig

Tabel 60 viser de studerendes boligsituation.

Langt hovedparten, 48 pct. bor til leje mens 26 pct. bor på et kollegium., 11 pct. i egen ejerbolig og 8 pct. til leje i et forældreleje. 5% bor hos deres forældre.

**Tabel 60. Hvordan bor du?**

	Antal	Procent
Jeg bor hos mine forældre	113	5%
Jeg bor på kollegium	542	26%
Jeg bor til leje i et forældreleje	161	8%
Jeg bor til leje et andet sted	981	48%
Jeg bor i egen ejerbolig (ejer eller andel)	222	11%
Jeg bor på en anden måde	38	2%
Total	2.057	100%

Kilde: IDA Studentersurvey 2020 (n=2.057).

**Tabel 61. Hvor mange gange har du skiftet bopæl som studerende?**

	Antal	Procent
0 gange	577	28%
1 gang	692	34%
2 gange	358	17%
3 gange	260	13%
4 gange	84	4%
5 gange	41	2%
Over 5 gange	37	2%
Total	2.049	100%

Kilde: IDA Studentersurvey 2020 (n=2.049).

Tabel 62 viser i hvilken grad de studerende har oplevet problemer med at finde en bolig. Tabellen viser at de studerende ved de københavnske uddannelsesinstitutioner i højere grad end de øvrige har oplevet disse problemer. Det er således 34 pct. af de studerende ved KU der har oplevet problemer med at finde studiebolig "i meget høj grad" eller "i høj grad" mens det kun er 14% af de studerende ved SDU og 15% af de studerende ved AU der har oplevet problemer med at finde bolig i samme omfang.

**Tabel 62. I hvilken grad har du oplevet problemer med at finde en bolig som studerende, fordelt på uddannelsesinstitution**

	DTU	AAU	KU	SDU	AU	ITU	Total
I meget høj grad	14%	5%	15%	6%	3%	25%	10%
I høj grad	17%	7%	19%	8%	12%	14%	13%
I nogen grad	22%	18%	23%	24%	26%	17%	23%
I lav grad	13%	25%	12%	20%	22%	13%	18%
I meget lav grad	20%	36%	21%	30%	26%	19%	25%
Ved ikke	14%	9%	9%	11%	12%	13%	12%
Total	100%	100%	100%	100%	100%	100%	100%

## 9. Fremtidsplaner

**Tabel 63. Har du planer om at læse en ph.d.?**

	<b>Antal</b>	<b>Procent</b>
Ja	239	12%
Nej	1.216	59%
Ved ikke	594	29%
Total	2.049	100%

Kilde: IDA Studentersurvey 2020 (n=2.049).

**Tabel 64. Har du planer om at blive selvstændig/iværksætter?**

	<b>Antal</b>	<b>Procent</b>
Ja	309	15%
Nej	1.154	56%
Ved ikke	586	29%
Total	2.049	100%

Kilde: IDA Studentersurvey 2020 (n=2.049).

**Tabel 65. Hvilken sektor vil du helst arbejde i, når du har afsluttet din uddannelse?**

	<b>Antal</b>	<b>Procent</b>
Den offentlige sektor	170	8%
Den private sektor	1.304	64%
Arbejder som selvstændig	117	6%
Ved ikke	458	22%
Total	2.049	100%

Kilde: IDA Studentersurvey 2020 (n=2.049).

**Tabel 66. Hvor forventer du at blive beskæftiget, når du har afsluttet din uddannelse?**

	<b>Antal</b>	<b>Procent</b>
I stat (fx universitet eller styrelser), kommuner eller region (i Danmark)	247	12%
I en privat virksomhed (i Danmark)	1.379	67%
Som selvstændig (i Danmark)	56	3%
I udlandet	80	4%
Ved ikke	284	14%
Total	2.046	100%

Kilde: IDA Studentersurvey 2020 (n=2.046).

## 10. Forventninger til startløn og corona situationen

De studerende er i analysen blevet spurgt, hvilken startløn de forventer at få i deres første job.

Svarene er i nedenstående tabel opdelt på både hvilken uddannelse de studerende er i gang med, hvilken sektor de forventer at få deres første job i, og deres køn.

**Tabel 67. Forventet startløn fordelt på uddannelse, forventet sektor for første job og køn**

	Civil		Scient.		Diplom		Anden		Alle	
	Kvinde	Mand	Kvinde	Mand	Kvinde	Mand	Kvinde	Mand	Kvinde	Mand
Offentlig	32.938	33.020	32.026	33.121	33.200		34.000		32.469	34.068
Privat	37.348	39.120	35.511	37.650	37.028	37.681	36.174	37.279	36.732	38.357
Selvstændig		42.250						32.500	37.200	39.857
Udlandet		44.500			33.625				34.278	42.545
Ved ikke	36.500	40.222	31.222	35.500	32.667	37.600	35.000	38.333	33.667	37.960
Alle	36.738	39.200	33.833	36.398	36.145	37.837	35.813	36.764	35.631	38.214

IDA Studentersurvey 2020. Kun svar fra studerende der er tæt på at være færdige, dvs. kandidater på 4 år eller senere eller diplomingeniører på 3 år eller senere (N=1.039) Kun celler med mindst 5 respondenter er vist.

Tabel 67 viser, flere forhold. Dels at der generelt, på tværs af uddannelse og køn, er en forventning om en højere startløn i det private end i det offentlige, dels at kvinderne generelt har en forventning om en lavere startløn end mænd, for et job i samme sektor.

Denne kønsforskel er tydeliggjort i nedenstående tabel, hvor forskellen i forventet startløn er opgjort dels som mænds fratrukket kvinders, dels som kvinders forventede startløn som pct. af mænds.

På tværs af alle de deltagende studerende er der en forskel på 7 pct. i mænd og kvinders forventede startløn, kvindernes forventning er 93 pct. af mændenes. Men da sektoren (som vist oven for) har stor betydning for den forventede startløn, er det mere relevant at se på forskellene fordelt på sektorer, hvor der på tværs af sektorer er en tydelig forskel i den forventede startløn. I henholdsvis det private og det offentlige er kvindernes forventede startløn hhv. 4 og 5 pct. lavere end mændenes, jf. tabellen neden for.

**Tabel 68. Forskel i forventet startløn (mænd-kvinder) og kvinders forventede løn som pct. af mænds, fordelt på uddannelse og sektor for forventet startjob.**

	Civil		Scient.		Diplom		Anden		Alle	
	Forskel i kr.	Pct.	Forskel i kr.	Pct.	Forskel i kr.	Pct.	Forskel i kr.	Pct.	Forskel i kr.	Pct.
Offentlig	83	100%	1.096	97%					1.599	95%
Privat	1.772	95%	2.139	94%	653	98%	1.105	97%	1.625	96%
Selvstændig									2.657	93%
Udlandet									8.268	81%
Ved ikke	3.722	91%	4.278	88%	4.933	87%	3.333	91%	4.293	89%
Total	2.462	94%	2.565	93%	1.691	96%	952	97%	2.583	93%

IDA studentersurvey 2020. Kun svar fra studerende der er tæt på at være færdige, dvs. kandidater på 4 år eller senere eller diplomingeniører på 3 år eller senere (N=1.039) Kun celler med mindst 5 respondenter fra hvert køn er vist.

Inden for de enkelte uddannelser er der videre en lang række uddannelsesretninger, som også påvirker de studerendes lønforventninger. Når der ses på en samlet regressionsmodel der inddrager parametrene

- køn,
- forventet start sektor,
- uddannelse og
- uddannelsesretning,

så viser denne, at når der tages højde for disse parametre, er kvindernes forventede startløn 97 pct. af mændenes<sup>1</sup>. Analysen peger således på, at der på tværs af de valgte parametre stadig er

- **en 3 pct. lavere forventet startløn blandt kvinderne end blandt mændene, hvilket svarer til at kvinderne forventer 1.146 kr. mindre end mændene.**

**Tabel 69. Hvordan vurderer du at Corona situationen påvirker dine jobmuligheder når du bliver færdig med studiet?**

	Antal	Procent
Mine jobmuligheder vil være meget bedre	5	1%
Mine jobmuligheder vil være bedre	21	2%
Mine jobmuligheder vil være uforandret	407	46%
Mine jobmuligheder vil være dårligere	281	31%
Mine jobmuligheder vil være meget dårligere	28	3%
Ved ikke	154	17%
Total	896	100%

Kilde: IDA Studentersurvey 2020. Pct. der er diplom (mindst 3 år), kandidat (civilingeniør), kandidat (scient.), kandidat (IT), kandidat (anden) på deres 4. eller 5. år (n=896).

<sup>1</sup> Statistisk signifikant med p=0,000



**Tabel 70. Hvad er dine overvejelser om at udskyde færdiggørelsen af dit studie for at undgå evt. ledighed?**

	Antal	Procent
Jeg har allerede udskudt afslutningen af mit studie	108	12%
Jeg overvejer i høj grad at udskyde afslutningen af mit studie	24	3%
Jeg overvejer i nogen grad at udskyde afslutningen af mit studie	59	7%
Jeg overvejer i mindre grad at udskyde afslutningen af mit studie	49	5%
Jeg overvejer ikke at udskyde afslutningen af mit studie	588	66%
Ved ikke	68	7%
<b>Total</b>	<b>896</b>	<b>100%</b>

Kilde: IDA Studentersurvey 2020. Pct. der er diplom, kandidat (civilingeniør), kandidat (scient.), kandidat (IT), kandidat (anden) samt er på deres 4. eller 5. år (n=896).

## 11. Om de deltagende studerende

Tabel 71. Hvilken uddannelse er du i gang med?

	Kvinder		Mænd		I alt	
	Antal	Procent	Antal	Procent	Antal	Procent
Bachelor, civilingeniør	241	43%	315	56%	560	100%
Bachelor, scient.	167	57%	127	43%	295	100%
Bachelor, IT.	30	37%	52	63%	82	100%
Bachelor, anden	42	64%	24	36%	66	100%
Diplomingeniør	249	37%	422	63%	673	100%
Kandidat, civilingeniør	208	36%	371	64%	579	100%
Kandidat, scient.	213	64%	119	36%	333	100%
Kandidat, IT (fx Cand.IT.)	24	34%	47	66%	71	100%
Kandidat, anden	32	73%	12	27%	44	100%
Anden uddannelse	10	37%	17	63%	27	100%
Total	1.216	45%	1.506	55%	2.730	100%

Kilde: IDA Studentersurvey 2020(n=2.720). 8 med uoplyst køn.

Der er en fordeling på 45 pct. kvinder og 55 pct. mænd blandt de studerende der har svaret på undersøgelsen.

Andelen af kvinder er størst (ca. 60 pct.) blandt de naturvidenskabelige bachelorer og kandidater samt blandt "andre" uddannelser, mens den er mindst (ca. 35 pct.) blandt IT-bachelorer og kandidater og diplomingeniørerne (37 pct. kvinder).

Blandt civilingeniører er fordelingen ca. 40 pct. kvinder og 60 pct. mænd.

**Tabel 72. Hvor langt er du på studiet?**

	Antal	Procent
1. år	258	9%
2. år	674	25%
3. år	671	25%
4. år	475	17%
5. år	507	19%
Andet	135	5%
Total	2.720	100%

Kilde: IDA Studentersurvey 2020(n=2.720).

**Tabel 73. Inden for hvilket område studerer du?**

	Kvinder		Mænd		Alle	
	Antal	Procent	Antal	Procent	Antal	Procent
Biologi mv.	67	6%	15	1%	83	3%
Biomedicin, bioteknologi, pharma mv.	167	14%	54	4%	221	8%
Bygge- og anlæg, arkitektur mv.	135	11%	155	11%	291	11%
Datalogi, IT, software, telekommunikation mv.	96	8%	326	22%	425	16%
Elektroteknologi, elektro-mekanik mv.	17	1%	136	9%	153	6%
Energi og miljø mv.	68	6%	65	4%	133	5%
Fødevarer og fødevareteknologi, jordbrugsfag mv.	57	5%	21	1%	78	3%
Geografi, geologi mv.	32	3%	14	1%	46	2%
Idræt, sundhed mv.	29	2%	13	1%	42	2%
Kemi og biokemi mv.	130	11%	90	6%	220	8%
Ledelse, planlægning, logistik og eksport/salg mv.	51	4%	69	5%	121	4%
Maskine, industriproduktion, mv.	29	2%	216	15%	246	9%
Matematik, fysisk og nanoteknologi mv.	98	8%	140	10%	238	9%
Medicinsk teknologi, sundhedsteknologi mv.	73	6%	33	2%	106	4%
Andet	144	12%	116	8%	261	10%
Total	1193	100%	1463	100%	2.665	100%

Kilde: IDA Studentersurvey 2020(n=2.664). 8 uoplyst køn.

**Tabel 74. Hvilken uddannelsesinstitution går du på?**

	Antal	Procent
Danmark Tekniske Universitet, DTU	838	31%
Aalborg Universitet, AAU	393	15%
Københavns Universitet, KU	371	14%
Syddansk Universitet, SDU	355	13%
VIA University College	40	2%
Aarhus Universitet, AU	538	20%
IT-Universitetet, ITU	78	3%
Professionshøjskolen Absalon	5	0%
Roskilde Universitet, RUC	29	1%
Copenhagen Business School, CBS	4	0%
Anden uddannelsesinstitution	16	1%
Total	2.667	100%

Kilde: IDA Studentersurvey 2020(n=2.667).

Tabel 75 og 76 neden for er de samlede svar på spørgsmålene om præstations- og læringskultur, der er præsenteret kønsopdelt i tabel 25 og 26.

**Tabel 75.**

	I høj grad	I nogen grad	I mindre grad	Slet ikke	Ved ikke/ ønsker ikke at svare	Total
Jeg har svært ved at holde fri fra studierne med god samvittighed	37%	35%	18%	9%	1%	100%
Det har stor betydning for mit valg af læsekammerater, at de mindst er på mit eget faglige niveau	24%	43%	19%	8%	6%	100%
Jeg holder mig nogle gange tilbage med at spørge i undervisningssammenhænge	25%	30%	22%	20%	3%	100%
Jeg ser ingen grund til at lære noget, som jeg ikke skal kunne til eksamen	3%	18%	39%	38%	2%	100%
Jeg bruger ofte tid på studierelevante emner, der ikke er en del af mit pensum, men som interesserer mig	13%	34%	39%	12%	2%	100%
Jeg har vanskeligt ved at stille mig tilfreds med andet end topkarakterer (10 og 12-taller)	19%	27%	27%	26%	1%	100%

**Tabel 76.**

	I høj grad	I nogen grad	I mindre grad	Slet ikke	Ved ikke/ ønsker ikke at svare	Total
Der er, blandt de studerende generelt, stor konkurrence om at få de højeste karakterer	5%	21%	37%	33%	4%	100%
Der er, blandt de studerende generelt, mere fokus på at få gode karakterer end på at opnå en samlet god forståelse af det faglige stof	14%	28%	31%	22%	5%	100%
Mit studie giver mig muligheder for at realisere mit fulde faglige potentiale	29%	46%	12%	3%	10%	100%
Jeg oplever, at der er en god interaktion med erhvervslivet på mit studie	18%	35%	24%	12%	11%	100%

#### Metode

Resultaterne er tilvejebragt gennem en survey blandt IDAs studiemedlemmer. Undersøgelsen er udsendt til 26.270 medlemmer, hvoraf 2.731 har svaret på hele eller dele af skemaet, svarende til en svarprocent på 10,4 pct. Undersøgelsen er gennemført i perioden fra den 5. til den 24. august 2020.